



PROTOCOL GENERAL PER A EMERGÈNCIES FACULTAT D'ECONOMIA I EMPRESA

CAMPUS DE BELLATERRA

**Antecedent:
Acord del Comitè de Seguretat i de Salut de data 20-2-2004**

**Protocol basat en el model aprovat pel plenari del CSS
en data 17 de juny de 2004**

**Administració de Centre d'Economia i Empresa
Àrea de Prevenció i Assistència
Bellaterra (Cerdanyola del Vallès), juny 2023
Versió 1.8**

SUMARI

Capítol	Pàgina
1. Àrea d'abast del protocol	3
2. Inventari dels possibles riscos	4
3. Inventari dels mitjans disponibles	5
4. Horaris que cal preveure	6
5. Equips d'emergència necessaris	6
6. Llocs i espais predeterminats	7
7. Funcions dels equips d'emergència	8
8. Manual d'actuació	10
9. Implantació del protocol	16
10. Telèfons d'emergència	16
11. Aprovació del protocol	17
Annex I. Equips d'emergència i telèfons	18
Annex II Plànols i vies d'evacuació	21

1. Àrea d'abast del protocol

Aquest protocol es redacta per a la Facultat d'Economia i Empresa de la Universitat Autònoma de Barcelona, Campus de Bellaterra, i segueix les directrius del pla d'autoprotecció general de la UAB, del qual és un apèndix.

La Facultat d'Economia i Empresa ocupa uns espais dins l'anomenat edifici B. Aquests espais es destinen a docència i recerca de tipus no experimental, a despatxos i tasques administratives. Cal considerar, doncs, un nivell de risc d'incendi baix. Disposa de les plantes següents: soterrani, baixa, primera i coberta transitable

Planta -1 (Soterrani)

Malgrat la seva definició, aquesta planta no està ubicada sota rasant, sinó a l'alçada de l'accés general de la Facultat, en la Torre B1. Inclou, a la part central, el vestíbul, la Sala d'Actes i la Sala Annexa i, a la zona parell, un aulari.

La zona central disposa de cinc sortides: dos portes directes a l'exterior, dos passadissos cap a l'interior de l'edifici B per les parts senar i parells i una escala cap al pis superior que disposa de diverses opcions de sortida.

Zona parells. Destinada a les aules 1 a 7. Disposa de tres sortides, dues d'emergència directes a l'exterior (al mig i a l'extrem de l'aulari) i l'altra cap a la zona central.

Zona senars. Té accés independent.

Planta baixa

Zona central (Torres B1 i B3) està destinada a serveis administratius i similars: Deganat, Administració de Centre, Gestió Acadèmica, SLiPI, Sala de Graus, ... Disposa de moltes sortides per l'interior de l'edifici: dos passadissos (parells i senars) cap a la Facultat de Psicologia, un altre cap a la Fac. de Ciències Polítiques i Sociologia, altre cap a la torre B0, els de les espines laterals i una escala cap a la planta inferior.

Zona parells. Inclou tres espines: la B1 destinada a aulari (aules 8 a 15), la B3bis també d'aulari (aules 16 a 19) i l'espina B3 destinada a despatxos. La torre B1 té tres sortides: una directa a l'exterior, altra cap a la planta baixa i l'altra a l'interior de l'edifici. Les altres dues espines tenen una sortida directa al carrer i l'altra cap a l'interior.

Zona senars (Torre B3) destinada a aules (20 a 26). Disposa de dues sortides, una directa al carrer.

Planta primera

Zona central. Abasta les torres B1 i B3 i la zona està dedicada a despatxos i administració. Cadascuna de les torres té dues sortides cap a la planta inferior, una en cada extrem i, a més, sortida cap a la zona parells, amb sortides d'emergència.

Zona parells. Abasta les torres B1 i B3 i s'hi ubiquen despatxos i àrees d'administració.

La torre B1 disposa de dues sortides. La primera és una escala de comunicació amb la planta inferior i la segona cap a l'interior de l'edifici i d'aquí al carrer.

La torre B3 disposa de dues sortides, una d'emergència directa al carrer i l'altra cap a l'interior de l'edifici.

2. Inventari dels possibles riscos

a. Els possibles riscos locals són els següents:

- Incendi interior.
- Amenaça de bomba o paquet sospitós.
- Fuita de gas o explosió interior.

b. Els possibles riscos generals del campus són els següents:

- Fuita de gas exterior a l'edifici
- Enfonsament de construccions
- Núvol tòxic o explosió exterior
- Brot infecció
- Accident aeri
- Terratrèmols
- Condicions meteorològiques extremes:
 - ❖ *Pluja molt intensa*
 - ❖ *Nevada*
 - ❖ *Vent huracanat*
 - ❖ *Glaçades molt fortes*
 - ❖ *Tempesta amb caiguda de llamps*

c. Altres circumstàncies que suposin un risc general per a les persones, els béns o el medi ambient.

3. Inventari dels mitjans disponibles

Mitjans tècnics de l'edifici

- Només una petita part de l'edifici disposa de sectorització contra incendis, la resta no en té cap.
- La Facultat d'Economia i Empresa disposa d'extintors a totes les torres i plantes encara que no s'acompleixen les distàncies màximes.
- L'edifici està suficientment dotat de boques d'incendi equipades (BIE).
- Es disposa de dos hidrants, un a l'eix central i un altre a la zona de les torres senars. Malgrat això, hi ha zones (B3 parells i central ...) no protegides.
- Es disposa d'enllumenat d'emergència encara que no és suficient.
- Detecció. Només alguna zona, remodelada en els últims anys, disposa de detecció de fums.
- Es disposa dels sistemes de comunicació següents: telèfons fixos per a tothom, telèfons mòbils per als membres del CSE i EPA, faxes i correu electrònic.
- Una part de l'edifici disposa d'alarma d'evacuació, però el senyal no se sent a tot arreu com és necessari ni està sectoritzat per torres.
- A més, es disposa de megafonia portàtil al Suport Logístic i Punt d'Informació consergeria de l'edifici i monitor en el vestíbul.
- L'edifici està senyalitzat d'emergències i d'evacuació
- Es disposa de cadira d'evacuació per escales situada al vestíbul B1-planta 0 (davant SLIPI).

Mitjans humans de l'edifici

Davant una possible emergència, es disposa del personal següent:

- El personal de l'administració i serveis
- El personal acadèmic, d'investigació i de suport a la recerca
- El personal d'empreses de serveis
- El personal del Servei de Seguretat i Vigilància
- Qualsevol persona present en l'edifici en el moment de l'emergència

Mitjans externs a la UAB

Els mitjans externs, per a tots els edificis, són els següents:

- Bombers de la Generalitat de Catalunya. Estan ubicats dins del campus, i el temps d'actuació és entre 5 i 10 minuts.
- Policia local. Està ubicada al casc urbà de Cerdanyola del Vallès, i el temps d'actuació és entre 10 i 15 minuts.
- Mossos d'esquadra de la Generalitat de Catalunya, ubicats al casc urbà de Cerdanyola del Vallès, i el temps d'actuació és entre 10 i 15 minuts.
- Consorci hospitalari del Parc Taulí de Sabadell. Està situat a uns 8 km del campus de Bellaterra.
- Hospital General de Catalunya. Està situat al terme municipal de Sant Cugat del Vallès, a uns 10 km del campus de Bellaterra.
- Ambulàncies.

4. Horaris que cal preveure

La Facultat obre les portes a les 8,00 hores del matí dels dies lectius i les tanca a les 21,00 hores.

Per tant, i per a emergències, caldrà establir el horaris següents:

- De 8,00 a 9,30 hores de dilluns a divendres lectius.
- De 9,30 a 16,00 hores de dilluns a divendres lectius
- De 16,00 a 21,00 hores de dilluns a divendres lectius
- Dies lectius de 21,00 a 8,00 hores, festius i vacances, les 24,00 hores.

5. Equips d'emergència necessaris

L'estructura dels equips d'emergència necessaris és la següent:

Director o directora del protocol

És la màxima autoritat de l'edifici mentre estigui activat el protocol, per tant aquesta figura l'ha d'exercir el degà o la degana de la facultat.

Cap d'emergències

Ha de dirigir la gestió operativa de l'emergència. Normalment ho és el/la cap de l'SLIPI.

Administrador o administradora de la Facultat

Ha de fer el control de l'evacuació o el confinament

Comitè per a situacions d'emergència. (CSE)

S'ha de constituir un comitè per a situacions d'emergència. En formen part el director o directora del protocol, el/la cap d'emergències i l'administrador o l'administradora de l'edifici.

Equip de primera intervenció (EPI)

S'han de nomenar entre 1 i 3 persones per horari laboral, les quals formen l'equip de primera intervenció. Aquest equip rep formació pràctica en extinció d'incendis.

Equip de primers auxilis (EPA)

Els equips de primers auxilis dels edificis foren constituïts l'any 2002 amb persones voluntàries.

Equip d'alarma i d'evacuació o confinament (EAEC)

S'han de nomenar tants membres de l'EAEC com sectors d'evacuació hi ha més el personal suplent i l'encarregat de les persones amb necessitats especials, si és necessari.

Nivells de suplència

Per tal de garantir sempre l'aplicabilitat del protocol i la disponibilitat de comandament, els membres del Comitè per a situacions d'emergència tenen dos nivells de suplència.

6. Llocs i espais predeterminats

Sectors d'evacuació en què es divideix l'edifici

Es determinen els sectors d'evacuació següents:

Sector 1. Torre B1, planta -1, central. Inclou Sala d'Actes, Sala Annexa, despatx del Servei de Seguretat i Vigilància de l'Edifici B ...

Sector 2. Torre B1, planta -1, parells. Inclou i aulari (aules 1 a 7).

Sector 3. Torre B1, planta 0, central i parells. Inclou SLiPI, zones annexes, vestíbul i aulari (aules 8 a 15).

Sector 4. Torre B3, planta 0, central costat sud i B3b parells. Inclou Deganat, Administració de Centre, Gestió Acadèmica i aulari (aules 16 a 19).

Sector 5. Torre B3, planta 0, parells. Inclou la zona de despatxos del Departament d'Economia Aplicada

Sector 6. Torre B3, planta 0, central costat nord i senars. Inclou la Gestió Econòmica, les sales de graus i juntes i l'aulari (aules 20 a 26).

Sector 7. Torre B1, planta 1, parells. Inclou la zona de despatxos del Departament d'Empresa.

Sector 8. Torre B1, planta 1, central. Inclou la zona de despatxos i de docència del Departament d'Empresa.

Sector 9. Torre B3, planta 1, parells. Inclou la zona de despatxos del Departament d'Economia i Història Econòmica

Sector 10. Torre B3, planta 1, central. Inclou la zona de despatxos i de docència del Departament d'Economia i Història Econòmica

Sector 11. Torre B3, planta -1, senars. Inclou els 3 despatxos amb accés independent.

Centre de control

Se situa al SLiPI d'Economia i Empresa i, quan calgui, el centre de control ha de passar a l'exterior de l'edifici, davant la Torre B0, sempre que això no suposi un risc.

Punts exteriors de reagrupament

Hi ha tres punts de reagrupament exterior:

Punt 1. Entre la Torre B0 i la plaça Cívica per als que surtin per l'accés general.

Punt 2. A la plaça Cívica, al costat de l'òptica, per a les persones evacuades de la zona senars.

Punt 3. Entre Edifici B i C, enfront de la torre B3bis parells, per a les persones evacuades de la zona parells

Llocs interiors de confinament

Planta -1. Sala d'actes i Sala Annexa.

Planta 0. Aula 15 (240 seients).

Planta 1. Vestíbuls i passadissos de B1 i B3 central

7. Funcions dels equips d'emergència

Correspon al **director o directora del protocol**:

- ✓ Declarar la situació d'emergència, activant ell o ella mateixa el protocol o per indicació del director o directora del Pla d'autoprotecció general del campus de Bellaterra.
- ✓ Ser el/la responsable de la direcció operativa del protocol.
- ✓ Formar part del CSE i prendre part en les seves decisions col·legiades.
- ✓ Atendre les possibles consultes o problemes plantejats pel PDI.
- ✓ Obeir i fer obeir les ordres del CSE general, en cas d'activació del Pla general del campus.
- ✓ Comunicar al CSE general l'activació del protocol de l'edifici.
- ✓ Assumir les funcions de comunicació.
- ✓ Ordenar l'avís als equips externs (bombers, policia, ambulàncies)
- ✓ Decretar el final de l'emergència.
- ✓ Dirigir les activitats pròpies de l'organització per tal de tornar a la normalitat.
- ✓ Participar en l'avaluació final de l'emergència.

Correspon al/la **cap d'emergències**:

- ✓ La direcció tècnica i logística de l'emergència en l'àmbit local.
- ✓ Ser el/la responsable de la gestió operativa del Pla i coordinar aquesta gestió.
- ✓ La direcció de tots els equips d'emergència de l'edifici.
- ✓ Formar part del CSE i prendre part en les seves decisions col·legiades.
- ✓ Obeir i fer obeir les ordres del CSE general, en cas d'activació del Pla general del campus.
- ✓ Rebre les persones representants dels serveis externs i acompanyar-les, personalment o mitjançant un membre de l'EPI, al punt de l'emergència.
- ✓ Assegurar l'assistència personalitzada a les persones de la comunitat universitària amb necessitats especials presents al seu edifici en el moment de l'emergència.
- ✓ No atendre cap consulta o problema de persones que no siguin membres dels equips d'emergència locals o generals.
- ✓ Coordinar la tornada a la normalitat i la posada en funcionament de tots els serveis, un cop finalitzada l'emergència.
- ✓ Participar en l'avaluació final de l'emergència.

Correspon a l'**administrador o administradora de centre**:

- ✓ Nomenar les persones integrants dels diferents equips d'emergència, llevat del CSE.
- ✓ Formar part del CSE i prendre part en les seves decisions col·legiades.
- ✓ Coordinar l'EAEC local i controlar el desallotjament de l'edifici o el confinament de les persones dins de l'edifici.
- ✓ Obeir i fer obeir les ordres del CSE general, en cas d'activació del Pla general del campus.
- ✓ Nomenar les persones integrants dels serveis mínims, si són decretats.
- ✓ Atendre les possibles consultes o problemes plantejats pel PAS.
- ✓ Col·laborar amb el director o directora del Pla i el/la cap d'emergències en tot el que convingui.
- ✓ Participar en l'avaluació final de l'emergència.

Correspon als membres de l'**equip d'alarma i d'evacuació o confinament**:

- ✓ Obeir les ordres del/de la cap d'emergències.
- ✓ Dirigir i coordinar l'evacuació del seu sector o confinar les persones usuàries, d'acord amb les instruccions rebudes.
- ✓ Col·laborar en l'evacuació o el confinament de les persones amb necessitats específiques si fos necessari
- ✓ Atendre les consultes de les persones que cal evacuar o confinar.
- ✓ Comunicar al/la cap d'emergències l'evacuació o el confinament del seu sector i les incidències que hi ha hagut.
- ✓ Dur a terme les altres funcions que li siguin encomanades pel/per la cap d'emergències.

Correspon als membres de l'**equip de primera intervenció**:

- ✓ Obeir les ordres del/de la cap d'emergències.
- ✓ Tractar d'extingir els conats d'incendi amb els mitjans manuals disponibles d'acord amb la formació rebuda.
- ✓ Tancar el subministrament de gas en cas d'incendi.
- ✓ Tancar portes, finestres i sistemes d'aire en cas de confinament.
- ✓ Comunicar al/la cap d'emergències les circumstàncies de l'incendi o altres incidències.
- ✓ Dur a terme les altres funcions que li siguin encomanades pel/per la cap d'emergències o altres membres del CSE.

Correspon als membres de l'**equip de primers auxilis**:

- ✓ Obeir les ordres del/de la cap d'emergències.
- ✓ Atendre les possibles persones ferides.
- ✓ Avisar el Servei Assistencial de Salut, seguir les seves indicacions i col·laborar amb els serveis mèdics externs.
- ✓ Dur a terme les altres funcions que li siguin encomanades pel/per la cap d'emergències o altres membres del CSE.

Correspon al **professorat** que estigui fent classe:

- ✓ Avisar el seu alumnat de l'estat d'emergència.
- ✓ Conduir-lo, per la sortida més propera, al punt de reagrupament exterior o confinar-lo en els espais predeterminats.
- ✓ Obeir els equips d'emergència i col·laborar amb ells

8. Manual d'actuació

8.1 Consideracions generals

En cas d'activació d'aquest protocol, totes les persones presents a l'edifici queden supeditades i sota les ordres del director o de la directora del protocol.

El director o la directora del protocol, i per delegació la resta d' equips d'emergència, poden assignar a les persones ocupants de l'edifici qualsevol tasca relacionada amb el control de l'emergència, sempre que:

- a) tingui la formació adequada,
- b) disposi dels mitjans tècnics necessaris i
- c) es respectin les mesures preventives.

El director o la directora del protocol i la resta d'equips d'emergència mai no poden assignar tasques que suposin un risc per a les persones.

8.2 Activació del protocol

L'activació i desactivació del protocol correspon exclusivament al director o directora del protocol.

Nivells d'activació del protocol:

D'acord amb el que estableix el Pla d'autoprotecció general, hi ha els nivells d'activació següents:

- Nivell 0. Estat de prealerta per al CSE. La vida universitària continua amb normalitat. No se suspèn cap activitat.
- Nivell 1. Estat d'alerta per a totes les persones ocupants de l'edifici. La vida universitària continua amb normalitat, encara que els equips d'emergència estan equipats i preparats per a actuar. No se suspèn cap activitat.
- Nivell 2. Evacuació parcial. Evacua solament l'alumnat i continua l'estat d'alerta per a la resta. Se suspenen les activitats docents i lúdiques.
- Nivell 3. Evacuació general, excepte els serveis mínims ampliats detallats en el Pla general. Se suspenen totes les activitats, excepte les dels equips de serveis mínims.
- Nivell 4. Evacuació total, excepte els serveis mínims reduïts detallats en el Pla general. Es tanca l'edifici.
- Nivell 5. Confinament general. Se suspenen totes les activitats.

Abast d'activació del protocol:

En funció de l'abast, l'emergència pot ser:

- Parcial. Afecta una o més parts de l'edifici però no la resta, encara que pot estendre's no. Pot controlar-se amb els mitjans propis.
- General. Afecta tot l'edifici i per a controlar-la cal comptar amb les ajudes externes.

Aquest protocol s'activa en els casos següents:

- Incendi.
- Amenaça de bomba.

- Fuita de gas.
- Contaminació física, química o biològica que afecti una part important o la totalitat de l'edifici.
- Activació del Pla general del campus de Bellaterra.
- Altres circumstàncies que suposin un risc per a les persones, els béns o el medi ambient.
- Si així ho ordena alguna autoritat competent de la institució (director o directora del pla d'autoprotecció general, cap d'emergències generals o cap de l'equip general d'intervenció).
- Exercicis dels equips.
- Simulacres d'emergència.

Depenent de l'origen de l'emergència, s'activaran els protocols específics dels punts 8.3 i 8.4.

8.3 Accions generals per a tot tipus d'emergència

a) L'emergència es pot preveure

Possibilitat de condicions meteorològiques extremes a curt termini.

Llevat de circumstàncies excepcionals, el protocol local no pot ser activat fins que hagi estat activat el Pla d'autoprotecció general del campus i el centre hagi rebut l'ordre d'activació des del CSEG.

- ✓ El director o directora del pla contacta amb la resta de membres del CSE i els posa en estat de prealerta.
- ✓ Els membres del CSE estan localitzables dins del campus.
- ✓ Els membres del CSE posen a l'abast el protocol i la fitxa d'actuació.

b) Les condicions empitjoren

El centre ha de rebre l'ordre d'estat d'alerta des del CSEG.

- ✓ El director o directora del protocol activa la fase d'alerta.
- ✓ Reuneix el CSE al centre de control.
- ✓ Posa en estat d'alerta els membres dels equips d'emergència i comprova que tots són a l'edifici.
- ✓ Els membres dels equips d'emergència romanen al seu lloc de treball i posen a l'abast l'equipament necessari (armilles identificadores, farmacioles, telèfons mòbils) i la fitxa d'actuació
- ✓ Cap membre d'un equip d'emergència no pot sortir de l'edifici, llevat en cas de motius relacionats amb el control de l'emergència.
- ✓ La vida universitària continua amb normalitat.

c) S'inicia l'emergència o apareix sobtadament

- ✓ Si cal, el director o directora del protocol l'activa i convoca urgentment la resta de membres del CSE.
- ✓ El CSE agafa el protocol i la fitxa d'actuació i es reuneix al centre de control.
- ✓ El CSE determina el tipus d'emergència en funció de l'abast (parcial o general) i el nivell d'activació (2, 3, 4 o 5). El nivell d'activació significa l'evacuació o el confinament corresponent de les persones.

- ✓ Els membres de l'EPA i de l'EPI aniran al centre de control on rebran les instruccions concretes del/de la cap d'emergències.
- ✓ Si es tracta d'una evacuació, es fa sonar el senyal acústic i l'EAEC coordina l'evacuació de les persones ocupants cap als punts exteriors de reagrupament.
- ✓ Si es tracta d'un confinament, s'avisarà per megafonia portàtil i els membres de l'EAEC coordinen el confinament cap al lloc establert.
- ✓ Cal avisar el servei de seguretat del campus si es tracta d'una emergència local.

d) Evacuació

- ✓ En el cas del professorat que estigui fent classe en el moment de l'emergència, el professor o professora és responsable d'explicar la situació al seu alumnat i de conduir-lo fins al lloc exterior segur.
- ✓ En primer lloc, han de desallotjar l'alumnat, mentre que el personal de la UAB, pertanyi o no a equips d'emergència, ha de col·laborar en el desallotjament de l'alumnat.
- ✓ Si hi ha personal no habitual de la UAB (empreses proveïdores, visitants, etc.), el personal de la UAB que l'estigui atenent és l'encarregat de la seva correcta evacuació fins a un lloc segur.
- ✓ Si l'evacuació és total, un cop ho hagi fet l'alumnat, cal desallotjar la resta. L'EAEC i el CSE seran els últims a desallotjar l'edifici, quan així ho ordeni el/la cap d'emergències de l'edifici.
- ✓ Des del primer moment, cal deixar obertes les portes dels locals amb accés restringit.
- ✓ A fi i efecte de descarregar tant com es pugui les línies elèctriques, l'EPI ha de tancar tots els focus de llum que no siguin imprescindibles.

e) Serveis mínims

En cas d'activació del pla d'autoprotecció general, el CSEG pot establir serveis mínims en els edificis. Aquests serveis mínims poden ser:

- Reduïts, una persona nomenada en el moment per l'administració de centre.
- Ampliats, la persona dels reduïts més el director o directora del pla i el/la cap d'emergències

Totes les qüestions relacionades amb els serveis mínims per a casos d'emergència i, sobre tot, les seves funcions estan determinades al pla d'autoprotecció general de la UAB.

f) Confinament

- ✓ En el cas del professorat que estigui fent classe en el moment de l'emergència, el professor o professora és responsable d'explicar la situació al seu alumnat i de conduir-lo fins al lloc interior segur o d'evitar que surti de l'edifici.
- ✓ Si hi ha personal no habitual de la UAB (empreses proveïdores, visitants, etc.), el personal de la UAB que l'estigui atenent és l'encarregat del seu correcte confinament al lloc segur. A causa del seu desconeixement de l'edifici, l'EAEC els prestarà una especial atenció.
- ✓ Les persones integrants de l'EPI són les encarregades de comprovar i garantir el tancament de portes exteriors i de totes les finestres de l'edifici. L'EPI ha de tancar els sistemes generals de ventilació i d'aire condicionat que suposin una aportació d'aire exterior.

- ✓ En els despatxos on hi hagi equips d'aire condicionat que suposin una aportació d'aire exterior, cal tancar immediatament tots aquests equips.
- ✓ A fi i efecte de descarregar tant com es pugui les línies elèctriques, l'EPI ha de tancar tots els focus de llum que no siguin imprescindibles per al desenvolupament de les tasques d'atenció a les persones confinades.

g) Finalitza l'emergència

- ✓ El director o directora del protocol és l'única persona que pot decretar la finalització de l'estat d'emergència i la tornada a la normalitat.
- ✓ Si s'ha activat el Pla d'autoprotecció general, l'ordre de tornada a la normalitat la determina el CSEG.
- ✓ Si hi han intervingut ajuts externs (bombers, policia, assistència sanitària), la decisió de finalitzar l'estat d'emergència s'ha de prendre després d'escoltar els informes dels/de les professionals externs.
- ✓ En finalitzar l'emergència, cal avaluar-la i redactar-ne un informe. En l'avaluació participaran els membres del CSE, el/la cap de l'EPI i els/les responsables de les forces externes que hi hagin intervingut. L'informe escrit s'ha de remetre al Comitè de Seguretat i Salut per al seu coneixement i a l'Àrea de Prevenció i Assistència perquè en tingui constància i l'arxivi.

8.4 Accions específiques segons el tipus d'emergència

a) Incendi

- ✓ El/la cap d'emergències envia un membre de l'EPI a avaluar l'emergència.
- ✓ L'EPI informa el/la cap d'emergències per tal que pugui prendre les decisions oportunes.
- ✓ L'EPI tracta d'extingir el foc amb els mitjans manuals.
- ✓ Si l'extinció no és possible, es dona avís a bombers i al servei de seguretat perquè condueixin els bombers fins al lloc de l'emergència i s'ordena l'evacuació.
- ✓ L'EAEC ha de procurar que els accessos a l'edifici estiguin lliures per als vehicles d'emergència.

b) Amenaça de bomba o paquet sospitós

- ✓ Cal avisar el personal tècnic en desencebament d'explosius (TEDAX) i seguir les seves instruccions.
- ✓ El CSE ha d'ordenar l'evacuació immediata i total de l'edifici.
- ✓ El CSE ha de traslladar el centre del control a l'exterior de l'edifici.
- ✓ Si és possible, per megafonia portàtil o altre sistema, cal recomanar que s'agafin paquets, bosses i altres objectes personals.
- ✓ L'EAEC ha d'obrir portes i finestres per a minimitzar els efectes d'una possible explosió.
- ✓ El CSE ha d'ordenar a l'EAEC que no hi hagi concentració de persones a una distància inferior a 200 metres.
- ✓ Així mateix, l'EAEC ha d'impedir que algú es pugui acostar a l'edifici a menys de la distància assenyalada.
- ✓ L'EAEC ha de romandre al costat de les persones evacuades en l'espera de noves ordres.

- ✓ En arribar els TEDAX, l'EPI s'ha de posar a les seves ordres, i els ha d'informar i ajudar en el que sigui necessari.

c) Pluja molt intensa

- ✓ Cal ordenar el confinament a l'interior de l'edifici i l'EAEC ha de controlar que ningú no surti de l'edifici o de les zones assenyalades.
- ✓ El CSE ha d'ordenar a l'EPI el tancament de portes, finestres i de qualsevol altra obertura exterior de l'edifici.
- ✓ Si hi ha caiguda de llamps, l'EAEC ha de confinar les persones dins de la zona de cobertura dels parallamps.
- ✓ L'EPI ha de desconnectar els aparells elèctrics que no siguin imprescindibles.

d) Fuita de gas o explosió interior

- ✓ El CSE ha d'ordenar l'evacuació immediata i total de l'edifici.
- ✓ El CSE ha de traslladar el centre del control a l'exterior de l'edifici.
- ✓ El CSE ha d'avisar els bombers.
- ✓ El CSE ha d'avisar la unitat de manteniment de la UAB.
- ✓ Cal desconnectar tots els aparells elèctrics.
- ✓ Cal seguir les consignes d'actuació dels bombers i del personal tècnic de l'Àrea d'Arquitectura i d'Urbanisme.

e) Incendi forestal

- ✓ Un incendi forestal significa l'activació del Pla d'autoprotecció general del campus. En conseqüència, les ordres i les instruccions concretes les ha de donar el CSEG.

f) Fuita de gas exterior

- ✓ Cal avisar la Unitat Tècnica d'Infraestructures i de Manteniment de la Direcció d'Arquitectura i Logística.
- ✓ Cal seguir les seves instruccions sobre evacuació o no de l'edifici.
- ✓ El CSE ha de posar els equips d'emergència a disposició del personal tècnic de manteniment.

g) Enfonsament de construccions

- ✓ El CSE ha d'ordenar l'evacuació immediata i absoluta.
- ✓ El CSE ha de demanar l'ajuda dels bombers.
- ✓ Cal avisar el/la cap d'emergències generals i la Direcció d'Arquitectura i Logística.
- ✓ El CSE ha d'ordenar a l'EAEC que no hi hagi concentració de persones a una distància inferior a dues vegades l'alçària de l'edifici.
- ✓ Així mateix, l'EAEC ha d'impedir que algú es pugui acostar a l'edifici a menys de la distància assenyalada.
- ✓ L'EAEC ha de romandre al costat de les persones evacuades a l'espera de noves ordres.
- ✓ El director o directora del protocol no pot ordenar la desactivació del protocol fins que li ho diguin els bombers i el personal tècnic de la Direcció d'Arquitectura i Urbanisme.

h) Contaminació química per núvol tòxic

- ✓ Aquest tipus d'emergència significa l'activació del Pla d'autoprotecció general. En conseqüència, les ordres i les instruccions concretes les ha de donar el CSEG.

- ✓ El CSE ha d'ordenar el confinament en els llocs predeterminats.
- ✓ L'EAEC ha de garantir que cap persona surti de l'edifici abans que així ho autoritzi el director o directora del protocol.
- ✓ L'EPI ha de tancar portes i finestres, i tot tipus de ventilació amb l'exterior.

i) Explosió exterior per transport de mercaderies perilloses a la B-30

- ✓ Aquest tipus d'emergència significa l'activació del Pla d'autoprotecció general. En conseqüència, les ordres i les instruccions concretes les ha de donar el CSEG.

j) Accident aeri

- ✓ Aquest tipus d'emergència significa l'activació del Pla d'autoprotecció general. En conseqüència, les ordres i les instruccions concretes les ha de donar el CSEG.

k) Terratrèmols

- ✓ Aquest tipus d'emergència significa l'activació del Pla d'autoprotecció general. En conseqüència, les ordres i les instruccions concretes les ha de donar el CSEG.
- ✓ El CSE ha d'ordenar l'evacuació immediata i total de l'edifici, almenys fins al carrer.
- ✓ Si encara és possible, l'EPI ha de tancar les claus de pas de l'aigua i del gas i els quadres elèctrics.
- ✓ El CSE ha d'ordenar a l'EAEC que la concentració de les persones evacuades sigui a una distància igual o superior a dues vegades l'alçària de l'edifici.
- ✓ Així mateix, l'EAEC ha d'impedir que algú es pugui acostar a l'edifici a menys de la distància assenyalada.

l) Nevada o glaçada molt forta

- ✓ Aquest tipus d'emergència significa l'activació del Pla d'autoprotecció general. En conseqüència, les ordres i les instruccions concretes les ha de donar el CSEG.
- ✓ Cal evacuar l'edifici a l'hora exacta ordenada pel CSEG.
- ✓ Cal mantenir encesa la calefacció de l'edifici, a nivell mínim, per a evitar congelacions de canonades i altres danys.
- ✓ L'EPI ha de desconnectar els aparells elèctrics que no siguin imprescindibles.
- ✓ Si hi ha riscos de congelació per a les conduccions d'aigua, cal deixar obertes lleugerament algunes aixetes de cada edifici. D'això s'ha d'encarregar l'EPI de l'edifici.

m) Vent huracanat

- ✓ Aquest tipus d'emergència significa l'activació del Pla d'autoprotecció general. En conseqüència, les ordres i les instruccions concretes les ha de donar el CSEG.
- ✓ Si és possible, el CSE ha d'ordenar l'evacuació a l'hora exacta ordenada pel CSEG.
- ✓ Si no és possible l'evacuació, cal recomanar utilitzar els llocs segurs del edificis.
- ✓ L'EPI ha de tancar portes i finestres.
- ✓ Cal informar del desenvolupament de l'emergència a la resta de Catalunya per als qui hagin de viatjar fora de Cerdanyola del Vallès.

n) Brot infecció

- ✓ Aquest tipus d'emergència significa l'activació del Pla d'autoprotecció general. Caldrà seguir el protocol específic aprovat per la UAB per a aquests casos.

9. Implantació del protocol

La implantació d'aquest protocol s'ha de dur a terme seguint les línies establertes pel pla d'autoprotecció general de la UAB, del que n'és un apèndix.

El programa de la implantació el constitueixen, els punts següents:

- a) Divulgació del protocol entre les persones que ocupen, de forma ordinària, l'edifici
- b) Divulgació de les consignes d'actuació entre les persones que ocupen l'edifici sigui de forma ordinària o temporal.
- c) Publicació del protocol en la pàgina web de la Facultat
- d) Nomenament dels equips d'emergència
- e) Formació dels equips d'emergència
- f) Manteniment del protocol
- g) Simulacres

10. Telèfons d'emergència

El llistat de telèfons d'emergència ha d'estar de forma visible al costat del telèfon del SLIPI de l'edifici.

El/la cap d'emergències i les persones suplents han de tenir una còpia del llistat de telèfons d'emergència al calaix de la seva taula.

El/la cap d'emergències i les persones suplents també han de tenir al calaix de la seva taula el llistat dels telèfons dels membres dels equips d'emergència.

Telèfons d'emergència	
Servei de Seguretat i Vigilància	2525
Servei Assistencial de Salut	1800-1900
Àrea de Prevenció i Assistència	1950
Director o directora del pla de l'edifici	1041
Cap d'emergències de l'edifici	8301
Administració de Centre	1057
SLIPI de l'edifici	1576
Direcció d'Arquitectura i de Logística	1114
Unitat Tècnica d'Infraestructures i de Manteniment	1701
Emergències generals	112
Urgències sanitàries	061

Aprovació de l'actualització del protocol

Bellaterra (Cerdanyola del Vallès), 25 de juliol de 2022

Judith Panadés Martí
Degana de la Facultat

Esther Ponsà Sánchez
Administradora de centre

ANNEX I

Constitució dels equips d'emergència per horaris

No es nomenen responsables d'atenció a persones amb mobilitat reduïda i en el moment de l'emergència el director de protocol o el responsable de zona nomenaran les persones corresponents.

Horaris de 8,00 a 9,30 hores, dies feiners

Càrrec	Nom i cognoms	Telèfon
Director o directora i cap d'emergències	Núria Ros	8301
Suplent	Esther Ponsà	2497

(Caldrà agrupar els sectors segons el personal disponible)

Càrrec	Nom i cognoms	Telèfon
Evacuació, sector 1-11	Sirenes d'emergències. Si hi són presents, actuaran els equips d'altres franges horàries.	

Càrrec	Nom i cognoms	Telèfon
Equip de primers auxilis	Servei Assistencial de salut	1800-1900

Càrrec	Nom i cognoms	Telèfon
Equip Primera Intervenció	Servei de Seguretat i Vigilància	2525

Horaris de 9,30 a 16,00 hores, dies feiners

Càrrec	Nom i cognoms	Telèfon
Director o directora del protocol	Judith Panadés	1041
Suplent 1	Valeri Sorolla	2827
Suplent 2	Xavier Vilà	2191

Càrrec	Nom i cognoms	Telèfon
Cap d'emergències	Núria Ros i Rovira	8301
Suplent 1	Francesc Ipa Garcia	1576
Suplent 2	Olga Castaño Naranjo	8375

Càrrec	Nom i cognoms	Telèfon
Administrador o administradora de centre	Esther Ponsà	1057
Suplent 1	Jose Checa Acosta	4623
Suplent 2	Olga Castaño Naranjo	8375

Càrrec	Nom i cognoms	Telèfon
Membre de l'EPI	Javier Rodríguez Fernández	1576
Membre de l'EPI		

Càrrec	Nom i cognoms	Telèfon
Equip de primers auxilis	Lorenzo Martínez Garcia (14-21h)	1576 / 6148
Equip de primers auxilis		

Equips d'alarma per evacuació i confinament

Càrrec	Nom i cognoms	Telèfon
Sector 1: torre B1, planta -1 central (Sala d'Actes, Sala Annexa...)		
Titular	Luisa García	1060
Suplent	Carla Espés	1060
Sector 2: torre B1, planta -1 parells (aules 1 a 7)		
Titular	Rosa Arbós	8089
Suplent	Laia Blanco	1041
Sector 3: torre B1, planta 0 central, parells i senars (SLiPI, aules 8 a 15, aula màsters, sala alumni)...		
Titular	Daniel Martínez	1060
Suplent	Maria Moliner	1060
Sector 4: torre B3, planta 0, central costat sud i B3b parells (Deganat, Administració, Gestió Acadèmica, aules 16 a 19...)		
Titular	Isabel Soler	1551
Suplent	Gemma González	1059
Sector 5: torre B3, planta 0, parells (despatxos Dept. Economia Aplicada...)		
Titular	Imma Ruano	2275
Suplent	Rosario Hidalgo	3817
Sector 6: torre B3, planta 0, central costat nord i senars (Sala Juntes i Graus, Gestió Econòmica, aules 20 a 26...)		
Titular	Neus Amorós Massana	1803
Suplent	Antònia Romero	8538
Sector 7: torre B1, planta 1, parells (despatxos Dept. Empresa)		
Titular	Sara Rossell	1209
Suplent	Mireia Cirera	1209
Sector 8: torre B1, planta 1, central (despatxos i docència Dept. Empresa)		
Titular	Marta San José Raja	2263
Suplent	Mireia Cirera	1209
Sector 9: torre B3, planta 1, parells (despatxos Dept. Economia i Història Econòmica)		
Titular	Montserrat Buendia	1200
Suplent	Marta Ortega Lorenzo	2461
Sector 10: torre B3, planta 1, central (despatxos i docència Dept. Economia i Història Econòmica)		
Titular	Maite Nuñez Luque	1203
Suplent	Antonia Maria Carrascosa	1203
Sector 11: torre B1, planta -1, senars (despatxos amb accés exterior)		
Titular	Mercè Vicente Holgado	1359
Suplent	Àngels Lopez Garcia	1359

Horaris de 16,00 a 21,00 hores, dies feiners

Càrrec	Nom i cognoms	Telèfon
Director o directora i cap d'emergències	Lorenzo Martínez Garcia	1576
Suplent	David Asensio	1576

(Caldrà agrupar els sectors segons el personal disponible)

Càrrec	Nom i cognoms	Telèfon
Evacuació, sector 1-2	Carme López	1059
Evacuació, sector 4-5-11	Iván Martos	1059
Evacuació, sector 6-9-10	David de Francisco Moreno	1200
Evacuació, sector 3-7-8	David Asensio	1576

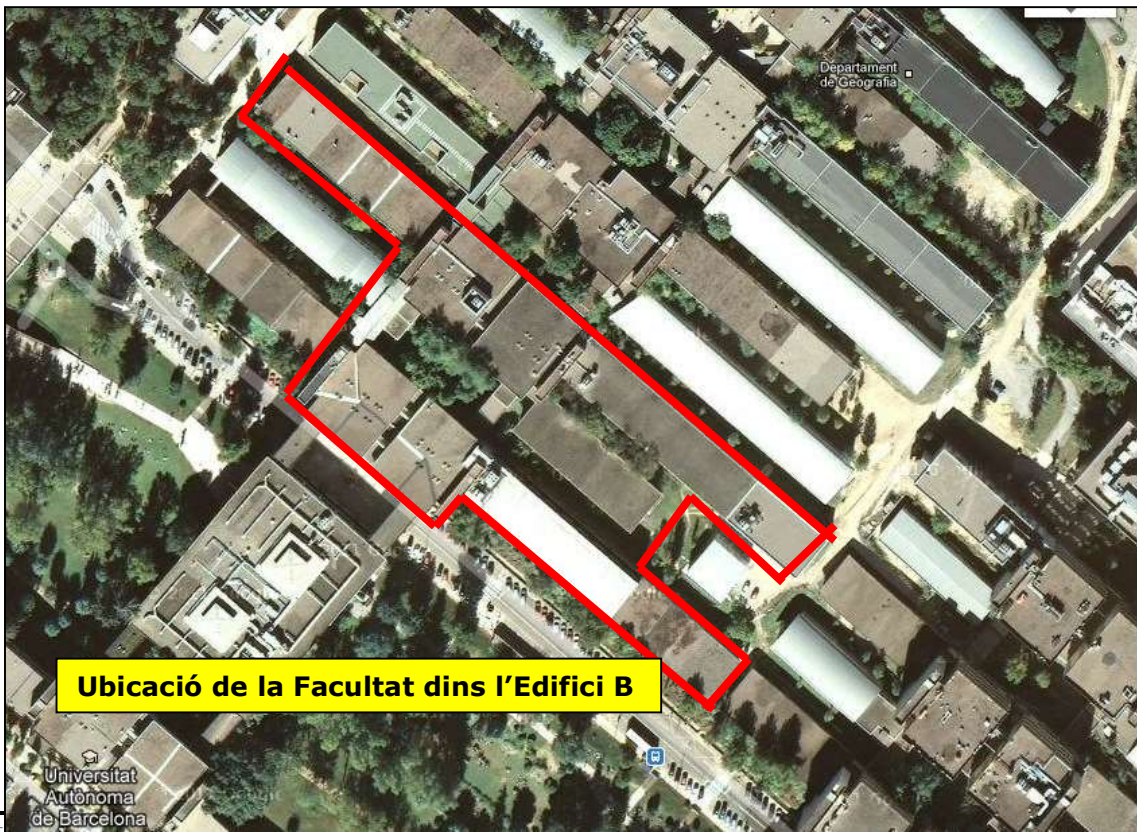
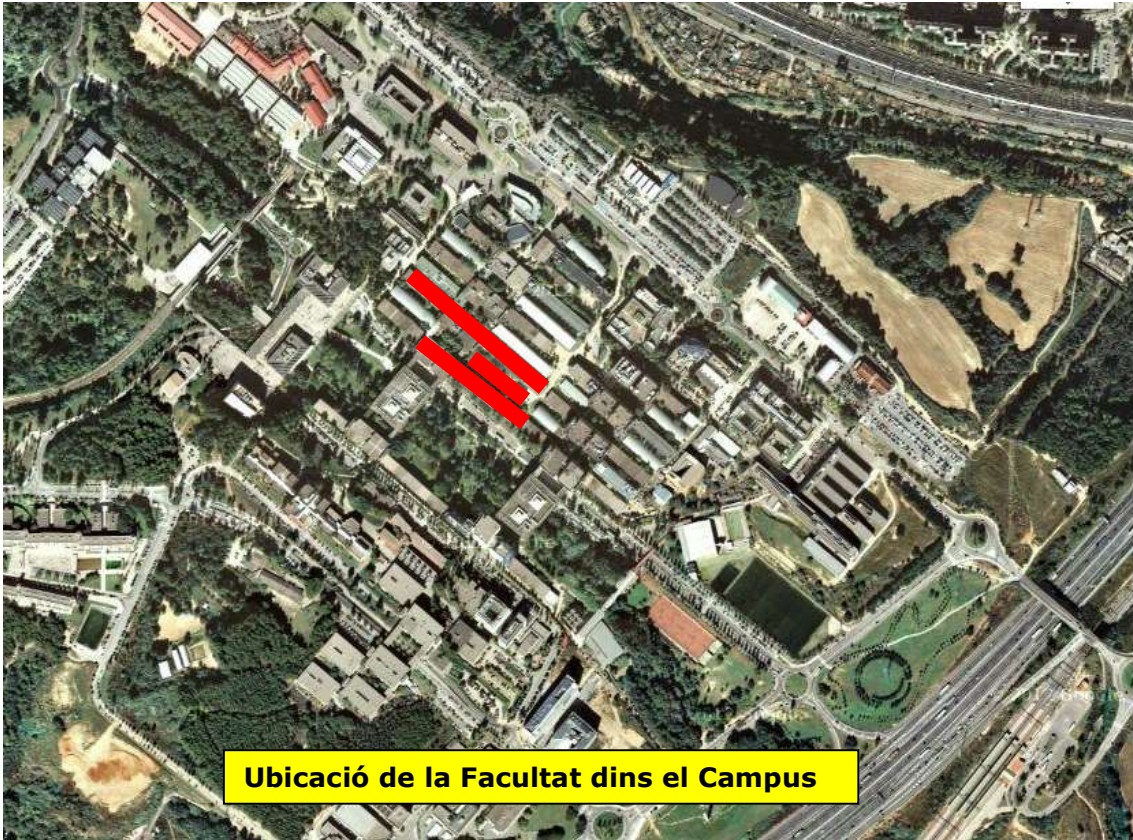
Càrrec	Nom i cognoms	Telèfon
Equip de primers auxilis	Lorenzo Martínez Garcia	1576
Equip de primers auxilis	Servei Assistencial de salut	1800-1900

Càrrec	Nom i cognoms	Telèfon
Equip Primera Intervenció	Servei de Seguretat i Vigilància	2525

Atesa la manca de personal, en aquest horari cal demanar l'ajuda del Servei de Seguretat i Vigilància.

ANNEX II

Plànols de l'edifici i vies d'evacuació



Sector 1: Torre B1 central, planta -1: Sala d'Actes, Sala Annexa, despatx del Servei de Seguretat i Vigilància de l'Edifici B ...

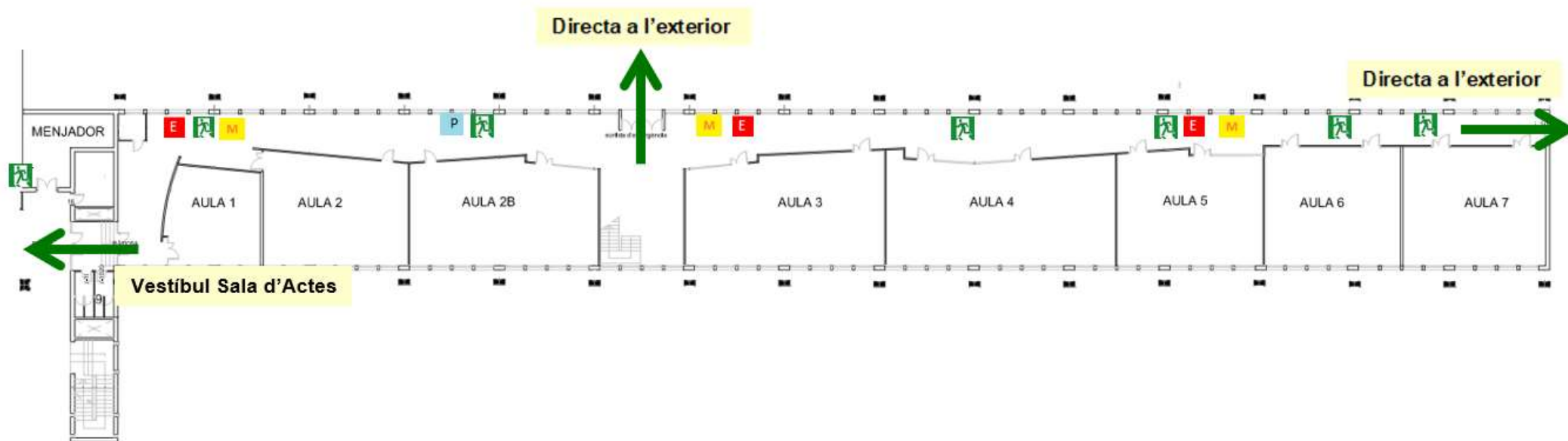


M MANEGA

P POLSADOR D'INCENDI

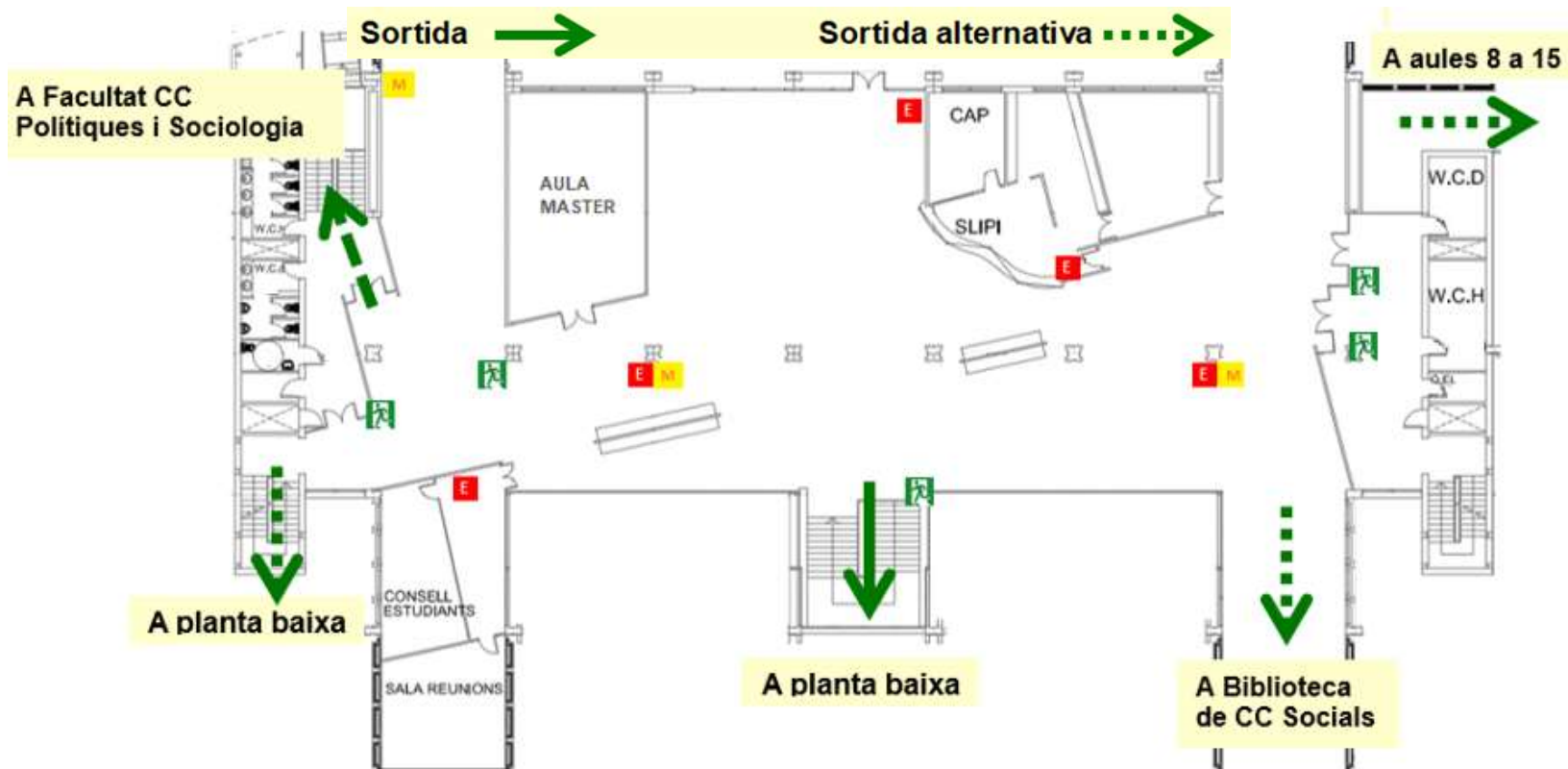
Sector 2: Torre B1, parells, planta -1: Aules 1 a 7

Sortida → Sortida alternativa→

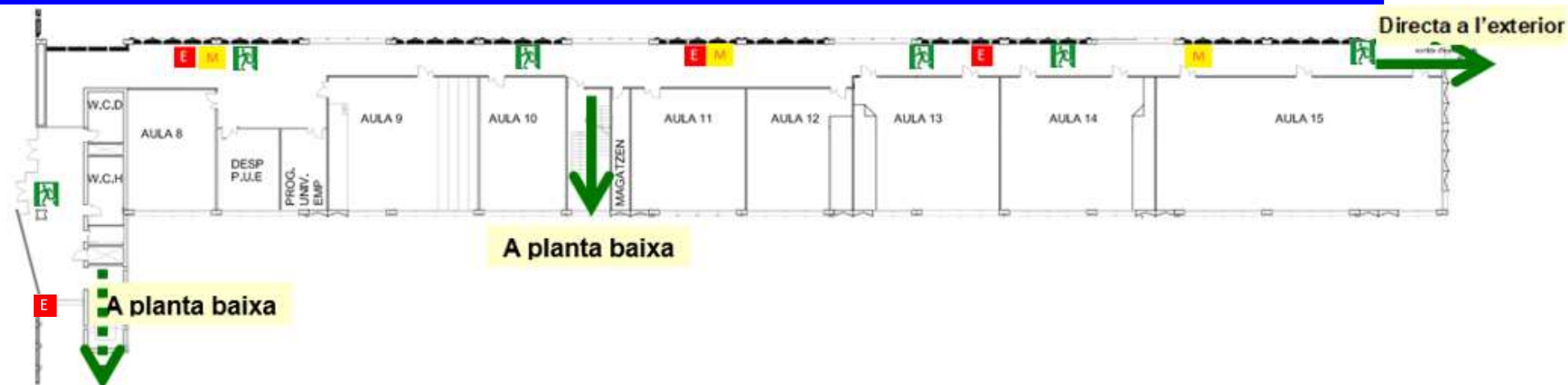


Sector 3: Torre B1, planta 0, central i parells: SLIPI, zones annexes, vestíbul i aules 8 a 15

VESTÍBUL SLIPI



AULES 8 -15



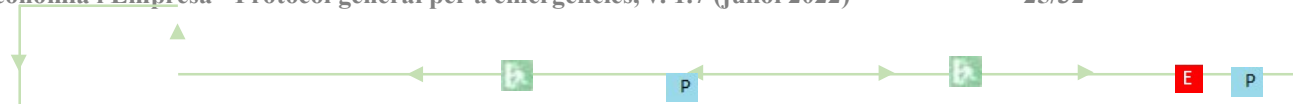
Sector 4: Torre B3, planta 0, central costat sud i Torre B3b, planta 0, parells: Deganat,

Sortida → Sortida alternativa →

COSTAT DEGANAT



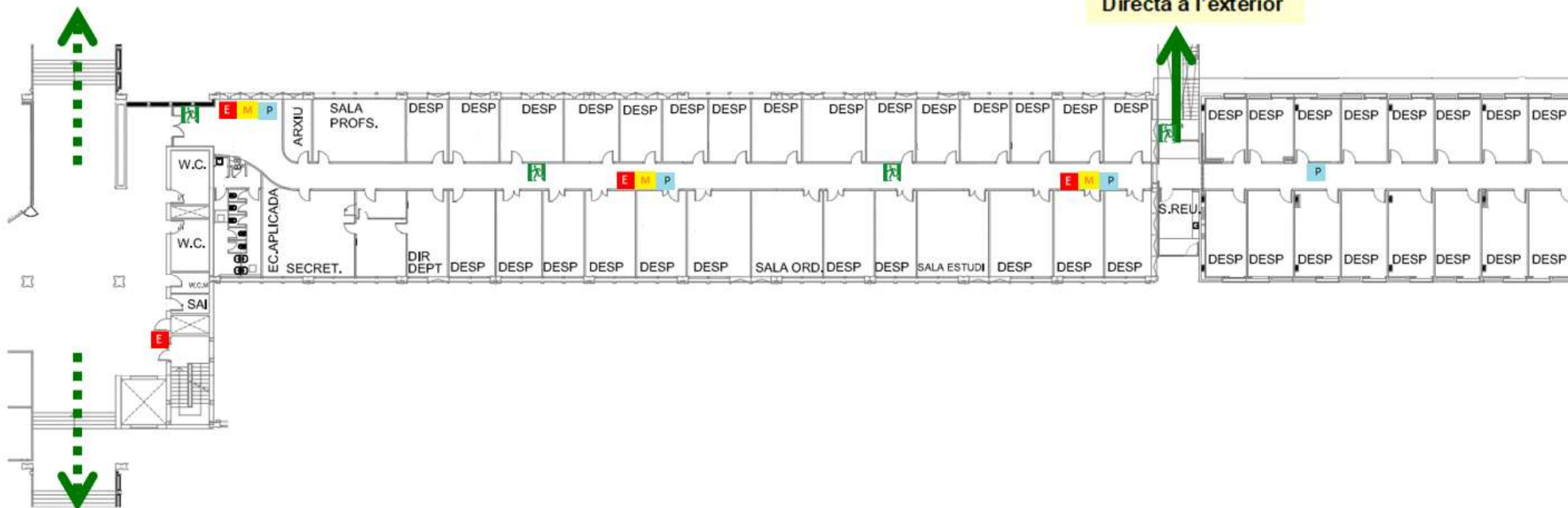
AULES 16-19



Sector 5: Torre B3, parells, planta 0: Departament d'Economia Aplicada

Sortida → Sortida alternativa→

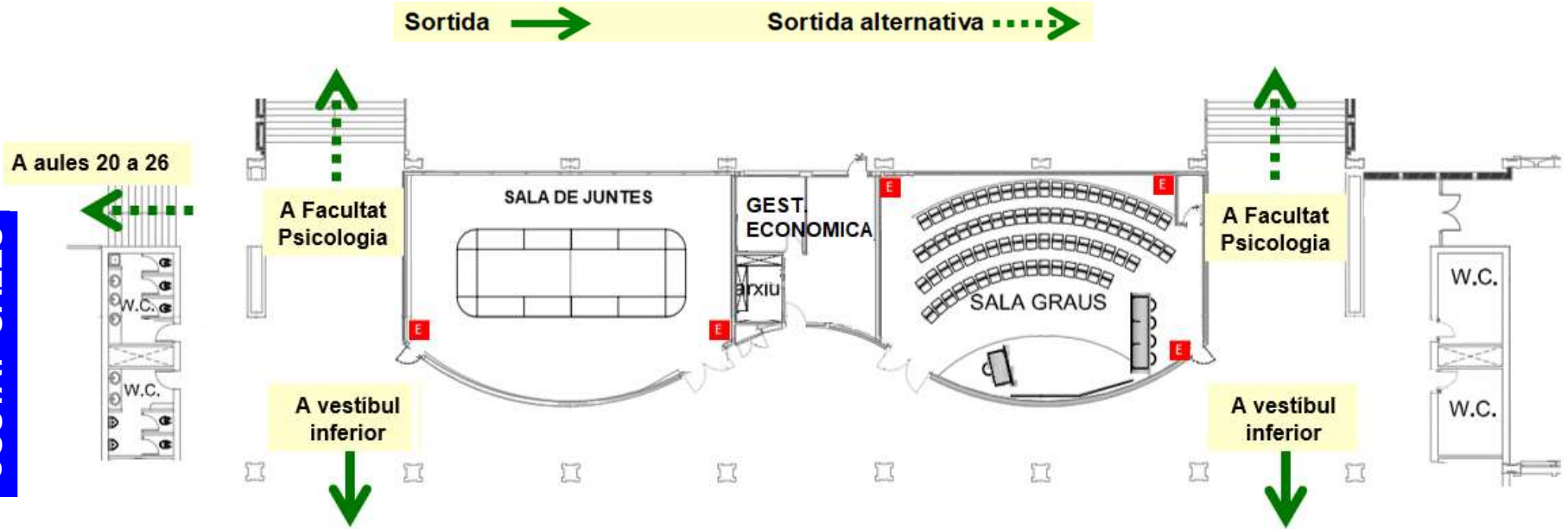
A Facultat Psicologia



A vestíbul inferior

Sector 6: Torre B3, planta 0, central costat nord i senars: Sales de Graus i de Juntes i aules 20 a 26

COSTAT SALES

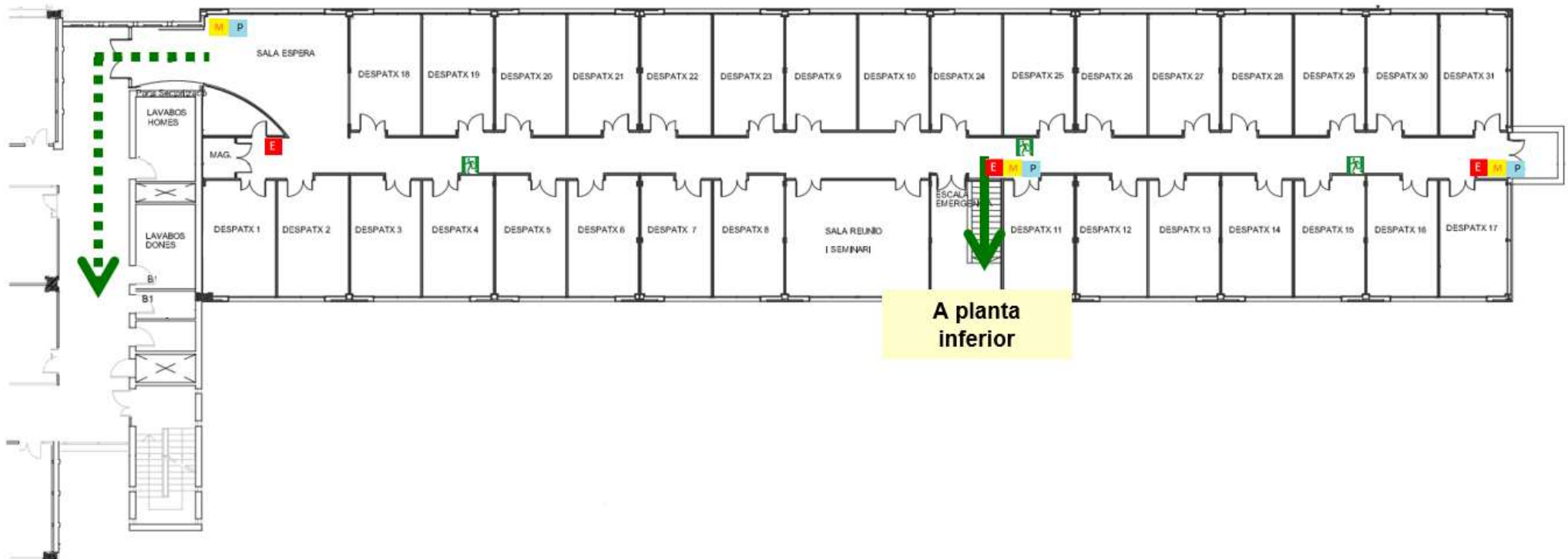


AULES 20-26



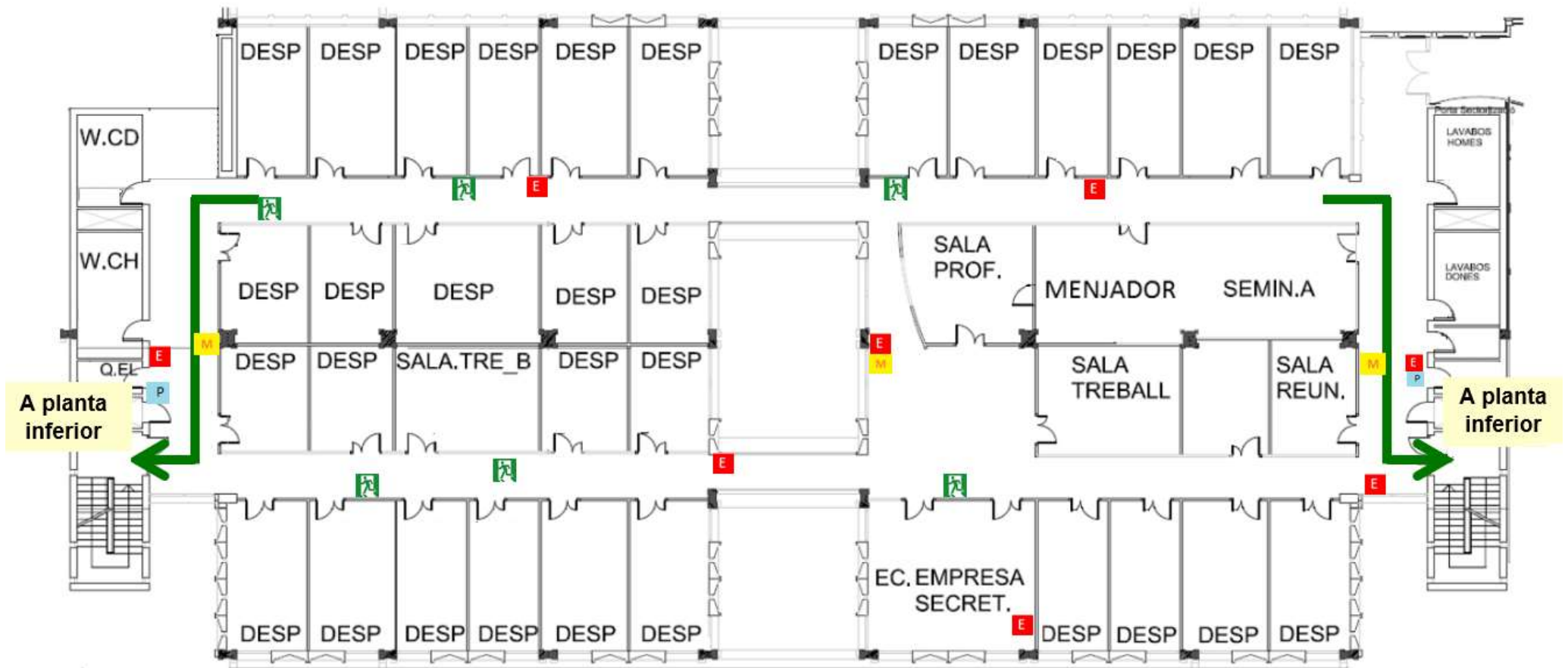
Sector 7: Torre B1, parells, planta 1: Departament d'Empresa

Sortida → Sortida alternativa →



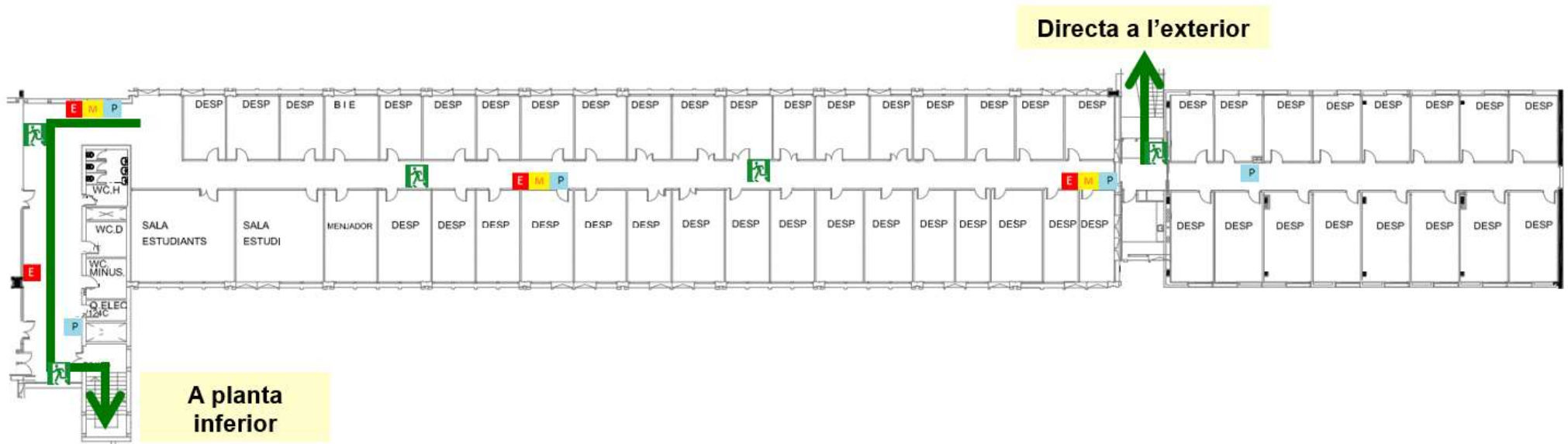
Sector 8: Torre B1, central, planta 1: Departament d'Empresa

Sortida → Sortida alternativa ⋯→

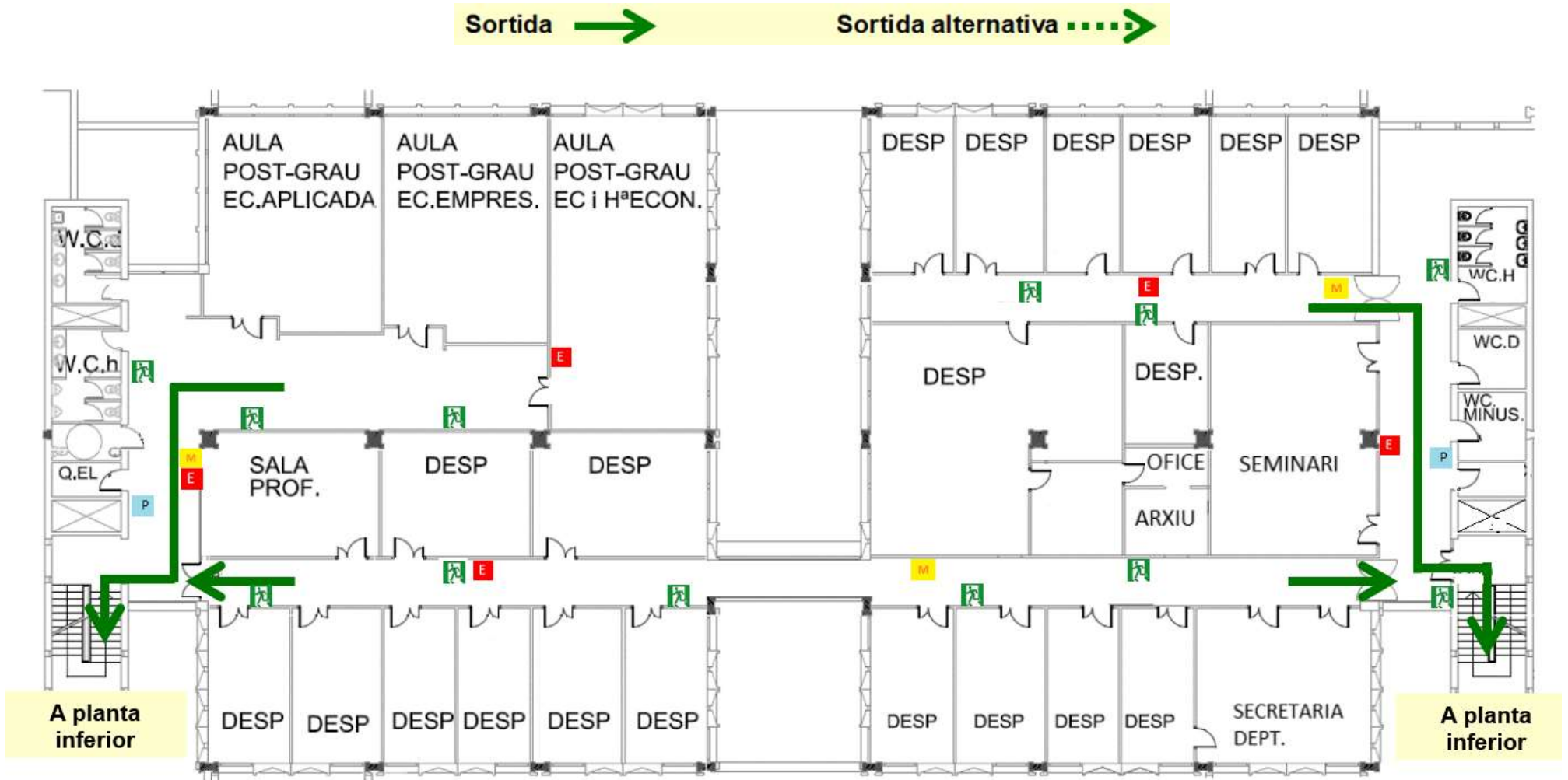


Sector 9: Torre B3, parells, planta 1: Departament d'Economia i Història Econòmica

Sortida → Sortida alternativa →



Sector 10: Torre B3, central, planta 1: Departament d'Economia i Història Econòmica



Sector 11: Torre B3, senars, planta -1: Els 3 despatxos amb accés independent

Sortida →

Sortida alternativa→

Directa a l'exterior

EXTERIOR EDIFICI B

