

UAB

**Universitat Autònoma
de Barcelona**

FACULTAT D'ECONOMIA I EMPRESA

Informe 2024 de seguiment de l'acreditació
institucional del centre

Juny de 2024

Índex

0.	Introducció i context.....	3
1.	Dimensió 1: Polítiques i estratègia	5
1.1.	Marc de relació amb la universitat	5
1.1.1.	Pla estratègic, pla d'acció i quadre de comandament.....	8
1.1.2.	Seguiment de la política de qualitat/accompliment dels objectius	9
1.2.	Governança	10
1.2.1.	Òrgans de govern	10
1.2.2.	Participació de l'alumnat	10
1.2.3.	SGIQ del centre.....	11
1.2.4.	Gestió dels suggeriments, queixes i felicitacions	14
1.2.5.	Riscos detectats i estratègies de mitigació	16
1.3.	Oferta formativa i prospecció de la seva evolució	18
1.3.1.	Cicle de vida de les titulacions	18
1.3.2.	Mapa de titulacions actual.....	22
1.3.3.	Seguiment de les titulacions	24
1.3.4.	Acreditació de les titulacions	25
1.4.	Política de recursos humans.....	28
1.4.1.	Personal acadèmic.....	28
1.4.2.	Personal tècnic, de gestió i d'administració i serveis	30
1.4.3.	Riscos detectats i estratègies de mitigació.....	31
1.5.	Política d'internacionalització	33
1.6.	Política de formació no presencial	37
1.7.	Política de desenvolupament sostenible.....	38
1.7.1.	Objectius de desenvolupament sostenible	38
1.7.2.	Igualtat entre dones i homes	39
1.7.3.	Pla d'acció tutorial	41
1.8.	Estructures de gestió de la política de qualitat	43

0. Introducció i context

Aquest informe de seguiment de l'Acreditació Institucional de la Facultat d'Economia i Empresa es realitza dins del procés de renovació de l'Acreditació Institucional del centre.

L'actual Facultat d'Economia i Empresa (FEiE) és el resultat de la fusió a l'any 2009 de la Facultat de Ciències Econòmiques i Empresariales al Campus de Bellaterra i de l'Escola Universitària d'Estudis Empresariales al Campus de Sabadell, per aquest motiu ofereix titulacions de grau i màster i té una estructura de gestió pròpia a cada campus.

La Facultat d'Economia i Empresa (FEiE) va obtenir el 2 de març de 2021 l'avaluació favorable d'AQU en el marc de la [certificació](#) de la implantació del SGIQ, AQU va considerar que 4 de les 6 dimensions avaluades presentaven una implantació avançada. El 24 de maig del 2021, el Ministerio de Universidades va resoldre concedir [l'acreditació institucional](#) a la Facultat d'Economia i Empresa ja que es complia el requeriment de tenir el 50% de les titulacions de grau i el 50% de les titulacions de màster acreditades favorablement.

Des del moment de la implantació al 2015, el SGIQ s'ha anat revisant periòdicament tal com es constata als diferents informes de revisió publicats a la pàgina de Qualitat del web de la Facultat: [Informe de revisió 2016-2017](#), [Informe de revisió 2019-2020](#), [Informe de revisió 2020-2021](#), [Informe de revisió 2021-2022](#) i s'està finalitzant la revisió del 2022-2023. Aquest procés continu de millora es veu reflectit en els canvis que ha anat experimentant el [mapa de processos](#) que en aquests moments és un reflex de la interrelació dels processos de qualitat de la Facultat.

Les recomanacions realitzades pel Comitè d'Avaluació Externa (CAE) en el moment de la certificació de la implantació del SGIQ es van tenir en compte a les revisions del curs 2020-2021 i a la del curs 2021-2022, moltes ja han estat assolides. També fruit de les revisions anuals del SGIQ, del seguiment de les titulacions i dels diferents Plans Estratègics i Plans Anuals d'Objectius s'han establert un conjunt d'accions de millores, recollides al [Pla Global de millores](#) que són avaluades curs a curs i permeten seguir avançant envers l'excel·lència.

En aquest període, la Facultat ha canviat d'Equip de Deganat una vegada (setembre 2022) i es troba en aquest moment a punt d'un nou canvi d'Equip ja que estan ja convocades les eleccions pel 17 i 18 de juny de 2024. El canvi d'Equip de Deganat suposa la posada en marxa d'un nou Pla Estratègic que es presenta com a programa electoral del nou equip. Els [Plans](#)

[Estratègics de la Facultat d'Economia i Empresa](#) que han guiat la política de qualitat en el període considerat han estat:

- [Pla Estratègic de la FEiE 2021-2024 \(PDF, 0,21MB\)](#)
- [Pla Estratègic de la FEiE 2018-2021 \(PDF, 0,21MB\)](#)

I el proper (pendent d'aprovació):

- [Pla Estratègic de la FEiE 2024-2030 \(pendent aprovació\)](#)

Tots els plans estratègics del centre estan alineats amb les línies estratègiques de la UAB en el seu [Pla Estratègic Horitzó 2030](#).

Els plans anuals d'objectius suposen la concreció en accions dels objectius estratègics i operatius descrits al Pla Estratègic.

- [Pla Anual d'Objectius de la FEiE 2023-2024 \(PDF, 0,4MB\)](#)
- [Pla Anual d'Objectius de la FEiE 2022-2023 \(PDF, 0,4MB\)](#)
- [Pla Anual d'Objectius de la FEiE 2020-2021 \(PDF, 0,4MB\)](#)
- [Pla Anual d'Objectius de la FEiE 2019-2020 \(PDF, 0,6MB\)](#)

1. Dimensió 1: Polítiques i estratègia

1.1. Marc de relació amb la universitat

La política de qualitat de la Facultat d'Economia i Empresa es troba completament alineada amb la política de qualitat de la Universitat Autònoma de Barcelona. Com s'afirma al [Manual del SGIQ](#): *“La política de qualitat de la FEiE comparteix la premissa de la UAB que es fonamenta en el fet que la qualitat no és un concepte aïllat, és una actitud i una manera de fer les coses que s’ha de tenir en compte en totes i cadascuna de les activitats de la FEiE. Per tant, els objectius de la política de qualitat són inherents als objectius de la política global de l’Equip de Deganat i és subsidiària de la política de qualitat de la UAB.”*

Les següents figures 1 i 2 posen de manifest aquesta alineació entre els eixos dels Plans Estratègics de la Facultat d'Economia i Empresa (2018-2021 i 2021-2024) i el Pla Estratègic de la UAB.

El [Pla Estratègic de la FEiE 2018-2021](#) presentava 8 eixos d'actuació a diferència dels 6 eixos del [Pla Estratègic de la UAB](#) que va ser definit amb posterioritat. Tot i això, el Pla estratègic de la Facultat estava completament alineat amb el que després van ser les línies estratègiques de la universitat (Figura 1). Posteriorment l'Equip de Deganat va determinar alinear els objectius de la FEiE amb els de la UAB com es constata al [Manual del SGIQ 2020-2021](#). El següent [Pla Estratègic \(2021-2024\)](#) de la Facultat d'Economia i Empresa es va marcar com a línies estratègiques d'acció, les dimensions proposades al [Pla estratègic de la UAB](#), però adaptant-les a les especificitats del centre (Figura 2).

Figura 1: Pla estratègic de la FEiE 2018-2021 amb objectius estratègics i relació amb el Pla estratègic de la UAB 2018-2030 ([Manual del SGIQ Revisió 2020-2021](#))








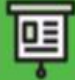










Pla estratègic de la FEiE 2018-2021		Pla Estratègic de la UAB 2018-2030	
REPTES INTERNS DE LA FEIE	Qualitat	<p>Linia estratègica</p> <p>1 </p> <p>Qualitat docent</p> <p>Oferta docent multidisciplinària, multilingüe i capaç de donar resposta a les necessitats de la societat, amb el suport de la recerca i de models pedagògics innovadors i de qualitat</p>	
	Afers acadèmics relatius a l'oferta de grau		
	Afers acadèmics relatius a l'oferta de postgrau		
REPTES EXTERNS DE LA FEIE	Inserció laboral, ocupabilitat i pràctiques curriculars	<p>Linia estratègica</p> <p>2 </p> <p>Responsabilitat social</p> <p>Responsabilitat en la transformació social mitjançant la generació i la transferència de coneixement</p>	<p>Linia estratègica</p> <p>3 </p> <p>Comunitat UAB</p> <p>Les persones de la UAB són el seu principal actiu</p>
	Emprenedoria		
	Internacionalització	<p>Linia estratègica</p> <p>6 </p> <p>Projecció internacional</p> <p>Consolidació del reconeixement internacional com una universitat innovadora i de qualitat</p>	
ESPAIS I RECURSOS	Campus Sabadell	<p>Linia estratègica</p> <p>4 </p> <p>Campus UAB</p> <p>Els Campus de la UAB: espais per afavorir la relació, la confluència i la cohesió dels diferents col·lectius de la comunitat universitària</p>	<p>Linia estratègica</p> <p>5 </p> <p>Model de governança eficient</p> <p>Model de governança autònom, participatiu i transparent, amb un sistema de gestió eficaç i eficient</p>
	Campus Bellaterra		
	Economia		

Figura 2: Pla estratègic de la FEiE 2021-2024 amb objectius estratègics i relació amb el Pla estratègic de la UAB 2018-2030 (pag. 18-19, [Manual del SGIQ Revisió 2021-2022](#))

Pla estratègic de la FEiE 2021-2024	Pla Estratègic de la UAB 2018-2030
<p>Eix estratègic 1: QUALITAT DOCENT</p>  <ol style="list-style-type: none"> 1. Millorar la qualitat docent 2. Millorar el rendiment de l'alumnat 3. Assegurar l'eficàcia dels processos interns de millora de la qualitat docent 	<p><small>Línia estratègica</small></p> <p>1 </p> <p>Qualitat docent</p> <p>Oferta docent multidisciplinària, multilingüe i capaç de donar resposta a les necessitats de la societat, amb el suport de la recerca i de models pedagògics innovadors i de qualitat</p>
<p>Eix estratègic 2: RESPONSABILITAT SOCIAL</p>  <ol style="list-style-type: none"> 1. Estimular la inserció laboral i la capacitat emprenedora de l'alumnat 2. Contribuir a una economia i una societat sostenible igualitària 3. Promoure entre l'alumnat l'esperit crític i la capacitat d'identificar la informació veraç 	<p><small>Línia estratègica</small></p> <p>2 </p> <p>Responsabilitat social</p> <p>Responsabilitat en la transformació social mitjançant la generació i la transferència de coneixement</p>
<p>Eix estratègic 3: VETLLAR I IMPULSAR LA COMUNITAT FEiE</p>  <ol style="list-style-type: none"> 1. Millorar la imatge de marca i el sentiment de pertinença 2. Enriquir la capacitat relacional i el capital social de l'alumnat 	<p><small>Línia estratègica</small></p> <p>3 </p> <p>Comunitat UAB</p> <p>Les persones de la UAB són el seu principal actiu</p>
<p>Eix estratègic 4: CAMPUS DE LA FEiE</p>  <ol style="list-style-type: none"> 1. Modernitzar els espais i les infraestructures dels Campus de Bellaterra i Sabadell 	<p><small>Línia estratègica</small></p> <p>4 </p> <p>Campus UAB</p> <p>Els Campus de la UAB: espais per afavorir la relació, la confluència i la cohesió dels diferents col·lectius de la comunitat universitària</p>
<p>Eix estratègic 5: GOVERNANÇA</p>  <ol style="list-style-type: none"> 1. Assegurar la qualitat integral i eficiència dels processos 2. Garantir la transparència i publicitat dels processos i resultats 3. Recolzar les Administracions de Centre en el procés de millora de la qualitat i eficiència de processos administratius 	<p><small>Línia estratègica</small></p> <p>5 </p> <p>Model de governança eficient</p> <p>Model de governança autònom, participatiu i transparent, amb un sistema de gestió eficaç i eficient</p>

<p>Eix estratègic 6: PROJECCIÓ INTERNACIONAL</p> <ol style="list-style-type: none">1. Millorar la qualitat i eficiència dels serveis i processos administratius de suport a la internacionalització de la FEiE2. Consolidar el perfil internacional de la FEiE3. Potenciar la docència en anglès	 
--	--

1.1.1. Pla estratègic, pla d'acció i quadre de comandament

El [Pla Estratègic vigent](#) correspon a l'equip de govern actual, però com ja s'ha comentat, estan convocades eleccions a degà o degana durant el mes de juny. L'equip que es presenta a l'elecció ha presentat dins de la campanya el seu [Pla Estratègic pel període 2024-2030](#) que, si l'equip és elegit, entrarà en vigor a partir de setembre de 2024. Es pot observar com el Pla Estratègic de l'equip que es presenta a l'elecció, també segueix alineat amb el Pla Estratègic de la UAB Horitzó 2030.

La política de qualitat de la Facultat d'Economia i Empresa s'elabora seguint l'establert al procés estratègic PE01: [Definició de la política i objectius de qualitat](#) i queda recollida al [Manual del SGIQ de la Facultat](#) (P02.2. Política i objectius de qualitat docent). Cada curs, seguint l'establert en el procés P01.8 del SGIQ es presenta per a la seva aprovació el [Pla Anual d'Objectius](#), un cop presentada en sessió de treball a la [Comissió de Qualitat del centre](#). En aquesta mateixa sessió de la Junta de Facultat es realitza el rendiment de comptes ([2019-2020](#) / [2020-2021](#) / [2022-2023](#)) dels objectius proposats en el Pla Anual d'Objectius del període anterior. El Pla Anual d'Objectius és la concreció en accions, durant un període concret, de les línies estratègiques marcades al Pla Estratègic. Moltes d'aquestes accions han estat proposades prèviament com a fruit del procés de seguiment de les titulacions o de la revisió dels processos del SGIQ.

El [Quadre General d'Indicadors](#) constitueix el quadre de comandament de la política de qualitat del centre. En ell es recullen tots els indicadors i especialment els estratègics. El [Quadre General d'Indicadors](#) s'actualitza anualment i permet analitzar la seva evolució i valorar si s'assoleixen les fites que s'han establert.

1.1.2. Seguiment de la política de qualitat/accompliment dels objectius

El seguiment de la política de qualitat i l'acompliment dels objectius estratègics del centre queden recollits en diferents documents:

- [L'Informe de Seguiment del Centre](#) on es recull el funcionament de totes les titulacions oficials de grau i de màster. Cada curs acadèmic, les coordinacions de titulació analitzen els indicadors de seguiment de les titulacions, i reflexionen sobre la seva evolució proposant les mesures que considerin oportunes per tal d'assolir els objectius estratègics marcats al Pla Estratègic del centre.
- [L'Informe de Rendiment de Comptes del Pla Anual d'Objectius](#), de forma anual, a la mateixa sessió de la Junta de Facultat que s'aprova el Pla Anual d'Objectius, es presenta el rendiment d'objectius del període anterior.
- Un cop realitzada la revisió dels processos del Sistema de Garantia Interna de la Qualitat, es realitza un informe, [Informe de revisió del SGIQ](#), on es recullen els aspectes més rellevants de la revisió realitzada.
- El conjunt de millores proposades constitueixen el [Pla Global de Millores](#) i són fruit dels diferents processos d'avaluació de la qualitat (seguiment de titulació, acreditació de titulació, revisió del SGIQ, certificació de la implantació del SGIQ). El curs 2023-2024 s'ha realitzat una estructuració que ha suposat agrupar com una única acció, totes aquelles que coincideixen independentment del procés de qualitat de que procedeixen.

Tots aquest documents, el curs 2023-2024, es presenten sota un únic document anomenat ["Informe de Gestió del Centre"](#) que aglutina i permet accedir a cada un dels documents anteriorment mencionats.

1.2. Governança

1.2.1. Òrgans de govern

L'article 5 del [Reglament de la Facultat d'Economia i Empresa](#), recull els òrgans de govern del centre i la naturalesa, funcions i composició dels òrgans col·legiats, aquesta informació està disponible a la [pàgina web](#) de la Facultat. També el [Manual del SGIQ](#) a l'apartat 1.2 recull aquesta informació i incorpora l'organigrama de l'Equip de Govern de la FEiE i la seva estructura administrativa. En aquest punt, és important notar que la Facultat d'Economia i Empresa és un centre amb dos ubicacions (Campus de Bellaterra i Campus de Sabadell) i això la dota d'unes particularitats en l'organització política i de gestió.

A la pàgina web de la [Facultat](#) es troben disponibles les convocatòries i els acords dels òrgans de govern del centre.

1.2.2. Participació de l'alumnat

[La UAB té una ampli teixit associatiu](#), el [Consell d'Estudiants de la Facultat](#) és l'òrgan de participació i representació dels estudiants de la Facultat d'Economia i Empresa. El [Reglament del Consell d'Estudiants](#) de la Facultat d'Economia i Empresa estableix les funcions, la composició, l'estructura (hi ha una plenària per cada un dels campus, Bellaterra i Sabadell), el funcionament dels grups de treball i regula l'ús dels serveis i la gestió dels espais (és disposa de dos espais "Local del Consell d'Estudiants", un a cada campus).

Les i els estudiants de cada grup classe són representats pels seus [delegats o delegades](#). El [Reglament del Consell d'Estudiants](#) estableix en el títol II com és realitza l'elecció dels delegats o delegades i les seves obligacions i funcions. El centre compta amb una [Delegada d'Igualtat de l'Alumnat](#) que participa en la Comissió d'Igualtat de la Facultat, també amb dos estudiants que actuen com a dinamitzadors, un a cada campus. A l'apartat "[Estudiar](#)" de la web de la Facultat es recull molta informació d'interès per aquest col·lectiu, com per exemple el document "[Pautes i Orientacions per l'alumnat](#)" que s'actualitza cada curs i funciona com a guia de l'estudiant. També el [Pla d'Acció Tutorial \(PAT\)](#) recull totes les accions adreçades a donar suport als estudiants durant la seva estada a la Facultat.

Tot i que el PAT és un document que apareix destacat a la pàgina principal de la web, que s'informa d'ell a les sessions de benvinguda, i que s'han realitzat infografies que estan en cartelleres i a les pantalles informatives del centre, molt estudiants no saben que és el PAT. Cal

continuar treballant per tal de que les i els estudiants coneguin les accions que engloba el Pla d'Acció Tutorial.

Els estudiants participen en la composició de tots els òrgans de la Facultat, Junta de Facultat, Junta Permanent, Comissions delegades de la Junta de Facultat, tal i com estableix el [Reglament de la Facultat](#). També als Consells de Departament, Claustre de la Universitat, Consell de Govern, Comissions delegades i Consell Social.

Des del curs 2021-2022, el Consell d'Estudiants elabora l'informe anomenat "[Student Report](#)" on s'aborda una qüestió d'interès, proposada pel Centre o pels propis estudiants. La [realització d'aquest informe](#) té com objectiu transmetre l'opinió dels estudiants sobre el funcionament del centre, en ell es fa una diagnosi i es presenten propostes de millora. Al finalitzar el curs 2021-2022 els estudiants van presentar el document a la Junta de Facultat 29/06/2022 i un cop analitzat el document l'equip de deganat es va reunir amb el Consell d'Estudiants en sessió oberta per tal de donar resposta als comentaris i suggeriments rebuts. Es valora molt positivament la tasca realitzada des del Consell d'Estudiants ja que ha permès tenir la seva visió de l'alumnat sobre diferents aspectes del funcionament de la Facultat, a la vegada que ha generat un intercanvi de propostes entre els membres de la Junta de la Facultat (fruit d'elles s'han realitzat, per exemple, accions de formació docent i s'ha canviat el format de les sessions de benvinguda als nous estudiants). El present curs s'està realitzant una nova edició centrada en el tema de l'absentisme a les aules.

1.2.3. SGIQ del centre

El curs 2023-2024 s'està realitzant la cinquena revisió del SGIQ des del moment en que es va certificar el seu [disseny](#). Aquesta revisió s'ha realitzat anualment des de la [certificació de la implantació](#) (2021).

El procés de revisió es realitza seguint el previst al procés [PE02 Definició, desplegament i seguiment del SGIQ](#). Durant aquest període s'han realitzat diferents canvis que han suposat la incorporació a nivell de centre de processos transversals i també la fusió o divisió d'alguns processos per tal de que el SGIQ s'adapti al funcionament de la Facultat. Tots aquests canvis queden reflectits en l'evolució del mapa de processos, es mostra a la Figura 3 el que apareixia al Manual del SGIQ del 2015 i a la Figura 4 el que correspon a la darrera revisió del 2023 tal i com consta al [Manual](#).

A la taula 1 es recullen els canvis en els processos des del 2015 fins l'actualitat. Aquest canvis han millorat el SGIQ aconseguint que s'adapti a la realitat del centre. Les diferents [revisions](#) han suposat millorar la definició i descripció dels diferents apartats del procés. També han permès una millora en la definició dels indicadors de cada procés i s'ha analitzat la seva idoneïtat. Per poder analitzar millor l'evolució dels indicadors lligats als processos, al 2020 es van establir fites per als processos estratègics, a la revisió del 2022 es van establir fites per a tots els indicadors.

Figura 3: Mapa de processos del SGIQ de la FEiE 2015

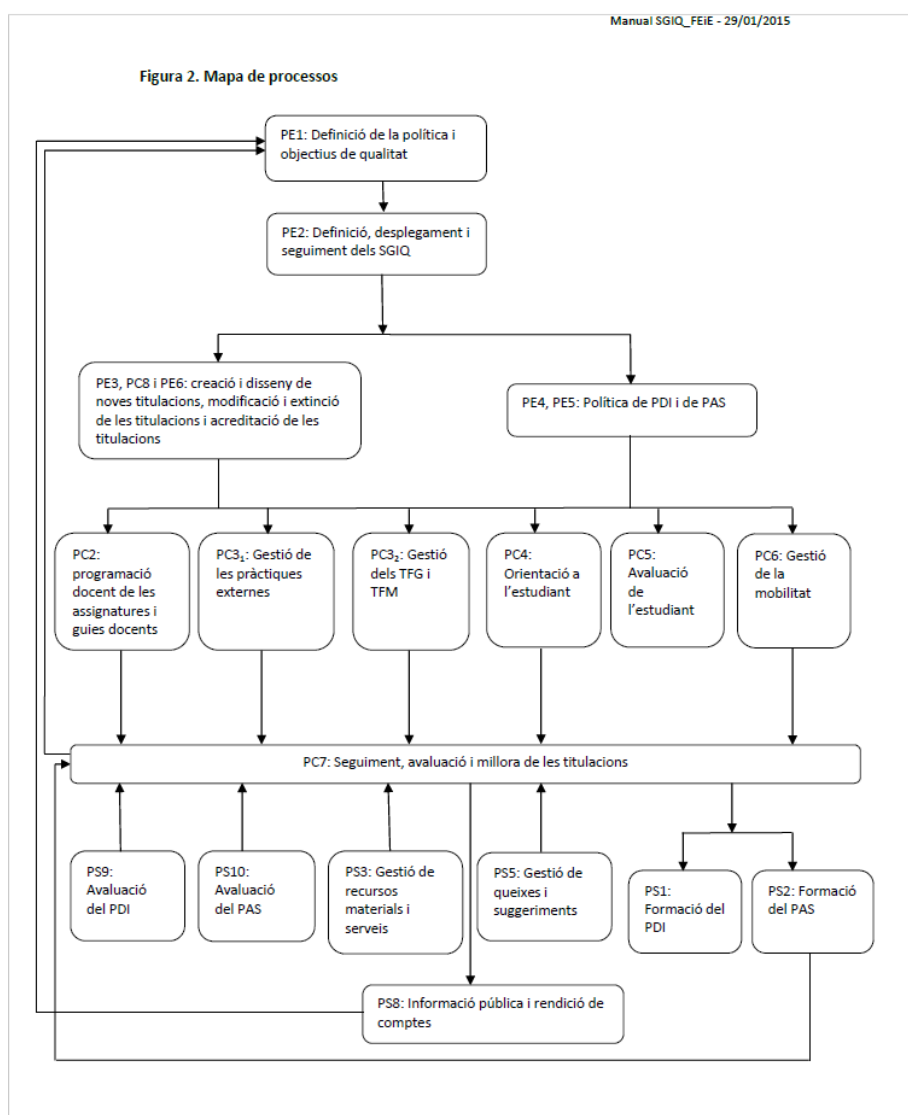
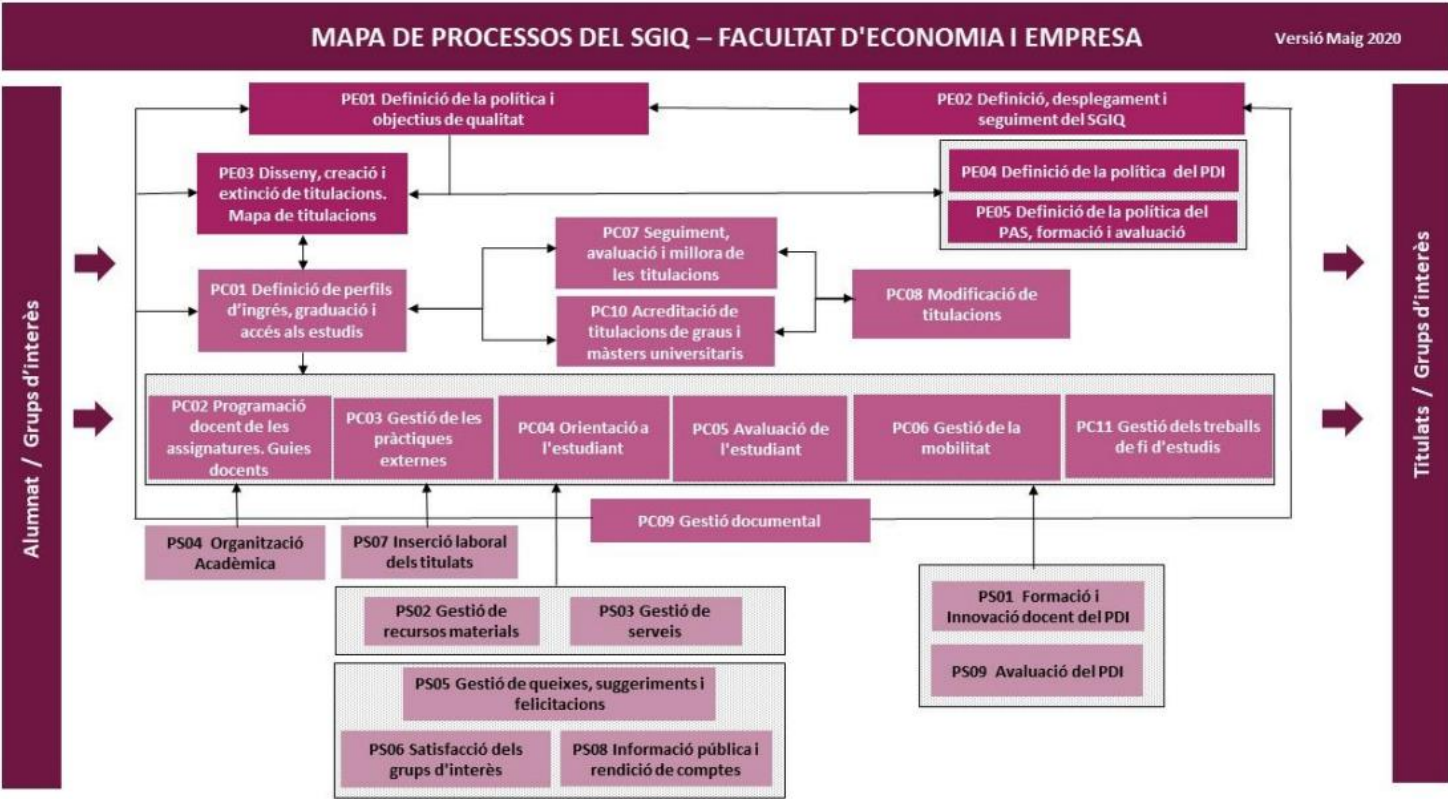


Figura 4: Mapa de processos del SGIQ de la FEiE 2020



Canvis en els processos	
Revisió 2015	Revisió 2023
PE03: Creació i disseny de noves titulacions. Mapa de titulacions.	PE03: Disseny, creació i extinció de titulacions. Mapa de titulacions.
PC02: Planificació de les assignatures. Guies docents.	PC02: Programa docent de les assignatures. Guies docents.
PS01: Formació del PDI: Innovació docent.	PS01: Formació i Innovació docent del PDI.
PS05: Gestió de queixes, suggeriments.	PS05: Gestió de queixes, suggeriments i felicitacions.
PC06: Gestió de la mobilitat dels estudiants.	PC06: Gestió de la mobilitat dels estudiants, PTGAS i PDI.
PC08: Modificació i extinció de les titulacions.	PC08: Modificació de les titulacions.
Unificació de processos	
PE05: Definició de la política del PAS.	PE05: Definició de la política del PTGAS, formació i avaluació.
PS02: Formació del PAS.	
PS10: Avaluació del PAS.	

Taula 1: Canvis en els processos del SGIQ des del 2015

Des de la revisió del 2022 es va establir una metodologia que serveix per planificar i organitzar tot el procés de revisió des de la Gestió de la Qualitat de la Facultat d'Economia i Empresa. Es va elaborar un document que inclou la terminologia, per unificar la nomenclatura utilitzada, el calendari de recollida d'indicadors, les ubicacions de la informació que nodreix cada indicador (això facilita en el moment de la revisió la recollida de dades), i explicitar qui és el responsable de la seva gestió. Tot això queda recollit al document [“Seguiment i revisió de la implantació del SGIQ”](#).

El [Pla Estratègic pel període 2024-2030](#) presentat pel futur equip de govern de la Facultat, ha tingut en compte en la seva elaboració les [propostes de millora](#) derivades dels informes de revisió dels processos del SGIQ i també de l'[Informe de Seguiment del Centre](#), així com les recomanacions realitzades per la comissió d'avaluació en el moment de la [certificació](#).

1.2.4. Gestió dels suggeriments, queixes i felicitacions

La Universitat Autònoma de Barcelona disposa d'un canal [OPINA](#) per adreçar a l'administració universitària (i concretament a l'administració de la Facultat) les opinions sobre els diferents àmbits de l'activitat universitària en forma de suggeriments, queixes i felicitacions.

Les dades fruit del procés de revisió del SGIQ del curs 2022-2023 es recullen a la taula 2, degut a l'atac informàtic que va patir la UAB no es disposa d'informació pel curs 2020-2021 o és parcial.

PS05-Ind01: Temps mitjà de resposta

2017-2018	2,2 dies
2018-2019	4,6 dies
2019-2020	2,82 dies
2020-2021	2,1 dies
2021-2022	ND
2022-2023	10,3 dies

PS05-Ind02: Taxa d'eficàcia: percentatge de suggeriments i queixes respostes dins del termini establert (15 dies hàbils)

2017-2018	95%
2018-2019	95%
2019-2020	98,7%
2020-2021	100%
2021-2022	ND
2022-2023	59,9%

PS05-Ind04: Nombre total de suggeriments, queixes i felicitacions

CURS	QUEIXES	SUGGERIMENTS	FELICITACIONS	TOTAL	% QUEIXES	%SUGGERIMENTS	%FELICITACIONS
2017-2018	11	0	0	11	100%	0%	0%
2018-2019	14	2	0	16	88%	13%	0%
2019-2020	70	7	3	80	88%	9%	4%
2020-2021	57	9	0	66	86%	14%	0%
2021-2022	3	1	0	4	75%	25%	0%
2022-2023	170	2	2	174	98%	1%	1%

Taula 2: Indicadors del Procés PS05: Gestió de queixes, suggeriments i felicitacions

Respecte el nombre de queixes destaquen per l'elevat valor els cursos 2019-2020, 2020-2021 i 2022-2023. El curs 2019/20 s'han rebut un total de 70 queixes respecte de 8 temàtiques diferents. D'aquestes queixes, 46 corresponen a l'àmbit de la docència i en relació a la situació sanitària que es va produir en el segon semestre del curs.

El curs 2020-2021 s'han rebut un total de 57 queixes, corresponen a l'àmbit de la docència i en relació a la situació sanitària que encara patíem durant aquest curs. En aquest període d'inici de la implantació d'OPINA s'observa que de vegades es vehiculen per aquesta aplicació, demandes dels estudiants que no són ni una queixa, ni un suggeriment ni una felicitació, sinó que és una consulta sovint de temes acadèmics. Aquesta pot ser una de les causes de l'elevat nombre d'incidències. No ha estat possible afegir dins de les classificacions que considera

l'eina una nova temàtica anomenada "Avaluació", ja que això ens permetria diferenciar les incidències lligades a aquest tema que ara queda incloses en l'àmbit "Docència".

L'elevat nombre de queixes del curs 2022-2023 (PS05-Ind03) respon a la realització d'unes obres en un espai adjacent a la Facultat que provocaven molt soroll i es realitzaven coincidint amb l'horari de classe. Tant els estudiants afectats com el propi equip de deganat van elevar les seves queixes per tal de forçar una solució al problema. L'elevat nombre de queixes i el fet que la resposta no depengués de la Facultat si no d'àmbits centrals, va fer incrementar el temps de resposta i en conseqüència es va reduir la taxa d'eficiència. Entenem que el valor dels indicadors al curs 2022-2023 és un fet puntual i que es tornarà als valors habituals.

S'observa que la mitjana del temps de resposta i la taxa d'eficiència, tret dels darrer curs del que es disposen dades (2022-2023), és inferior al de la UAB que és situa, durant el 2022, en 5,9 dies hàbils, amb una taxa d'eficiència per sobre del 95% (valor a nivell de la UAB).

La valoració que es fa de l'eina és positiva ja facilita una gestió descentralitzada, i automatitza tot el procediment de resolució de la petició, es va incorporar (acció de millora) la possibilitat de poder fer des del Deganat un seguiment històric de les incidències. Seria convenient incorporar a l'aplicació més etiquetes dins de l'àmbit "Docència" ja que això permetria un major coneixement de la tipologia d'incidències, per exemple, les d'avaluació.

A banda del canal OPINA, l'Equip de Deganat de la Facultat d'Economia i Empresa recull les felicitacions, els suggeriments i les queixes per altres vies: intervencions dels membres dels òrgans col·legiats (Junta, Comissions i Consell d'estudiants), opinions que les coordinacions de les titulacions o directament d'estudiants, delegats i delegades o membres del professorat.

1.2.5. Riscos detectats i estratègies de mitigació

En aquest període el centre ha afrontat dues situacions excepcionals, la crisi sanitària produïda per la pandèmia de la Covid-19 que va suposar una reducció dràstica de les activitats presencials tant lectives com administratives, i l'atac informàtic que va patir la UAB a l'octubre de 2021.

La crisi produïda per la COVID-19 va suposar canvis en el funcionament del centre. L'Equip de Deganat va informar puntualment tal i com es recull als dos Plans de Contingència que es van elaborar [Pla de Contingència del primer semestre\(curs 2020-2021\)](#) i [Pla de Contingència del segon semestre \(curs 2020-2021\)](#), dels canvis que s'havien d'anar implementant a diferents nivells: docència, avaluació, pràctiques curriculars externes, treballs de fi d'estudi.

El cas de les [pràctiques curriculars externes](#) va requerir recollir en un document totes les adaptacions que s'havien de fer en la gestió per tal d'adaptar-se a la nova situació.

Amb l'objectiu de fer un seguiment dels canvis implementats es va demanar informació, a tot el professorat amb docència al segon semestre, sobre els canvis metodològics en les activitats formatives i d'avaluació. Aquesta informació es recull al següent [informe](#), també es va recollir la valoració del [funcionament dels tribunals de TFE](#) que es van realitzar de forma online i es van elaborar formularis per gestionar la "reprogramació de proves" o la "comunicació de dificultats objectives". Tot aquest conjunt d'actuacions van facilitar la informació a tots els col·lectius i assegurar la transparència de les mesures excepcionals implementades.

Posteriorment, l'atac informàtic (octubre-2021) va suposar que durant un llarg període no es pogués accedir a algunes de les aplicacions de la universitat. Això va endarrerir el procés de revisió del SGIQ degut a la falta d'indicadors i informació rellevant pel procés. Per aquest motiu l'Informe de Seguiment de Centre es va realitzar de forma bianual "[Curs 2020/2021-2021/2022](#)" i el curs 2021-2022 no es va presentar el Pla Anual d'Objectius, guiant el Pla Estratègic 2021-2024 l'estratègia de l'Equip de Deganat. Per tal d'analitzar l'impacte en la docència es va redactar un [informe](#) on es va analitzar com aquesta situació afectava a les activitats formatives i d'avaluació.

En el marc de la certificació de la implantació del SGIQ es va elaborar un document anomenat "[Acollida als nous responsables del SGIQ](#)" amb l'objectiu de preservar el "know how" en aquest àmbit. Una realitat que s'havia observat amb anterioritat era que, en els moments de canvi d'equip de deganat, no existia cap document on es definissin les responsabilitats associades a cada càrrec. El propi Sistema de Garantia Interna de Qualitat on queden recollits detalladament els processos i el document elaborat, van facilitar en el 2021 la transició de l'actual Equip de Deganat. Cal recordar que quan l'equip portava exactament un mes en el càrrec es va produir l'atac informàtic, i l'existència d'aquests documents van ser clau pel bon funcionament de la Facultat en aquestes circumstàncies tan adverses.

Cada vegada que es produeix un canvi de la persona responsable dels processos o de la coordinadora o coordinador d'una titulació, la gestora de qualitat li envia el [document informatiu](#) sobre la gestió de la qualitat a la Facultat i es realitza una reunió per explicar i aclarir totes les qüestions. Quan el proper mes de setembre prengui possessió el nou Equip de Deganat, la vicedegana de qualitat i la gestora de qualitat es reuniran amb tots els nous responsables de cada procés per tal de comentar el document informatiu.

1.3. Oferta formativa i prospecció de la seva evolució

Tal i com consta a la [pàgina web](#), la Facultat d'Economia i Empresa imparteix:

Titulacions de grau

- [Administració i Direcció d'Empreses](#)
- [Administració i Direcció d'Empreses - Anglès](#)
- [Administració i Direcció d'Empreses + Dret](#)
- [Comptabilitat i Finances](#)
- [Economia](#)
- [Economia en anglès](#)
- [Empresa i Tecnologia](#)

Titulacions de màster

- [Màster Universitari en Anàlisi Econòmica \(MAE\)](#)
- [Màster Universitari en Economia i Administració d'Empreses \(MEBA\)](#)
- [Màster Universitari en Emprenedoria i Innovació Social \(MEINS\)](#)
- [Màster Universitari en Gestió, Organització i Economia d'Empresa \(MMOBE\)](#), és un màster interuniversitari.
- [Màster Universitari en Màrqueting \(MUM\)](#)
- [Màster Universitari en Recerca Aplicada en Economia i Empresa \(MAREB\)](#)

També un [Minor en Emprenedoria i Innovació Social](#)

Els graus oferts, tots han acreditat el nivell MECES2 i els màsters oficials coordinats pel centre, tots han acreditat el nivell MECES 3.

1.3.1. Cicle de vida de les titulacions

Els processos del SGIQ que recullen diferents aspectes del cicle de vida de les titulacions dins del marc VSMA (Verificació, Seguiment, Modificació i Acreditació) són els següents: [PE03: Disseny, creació i extinció de titulacions. Mapa de titulacions](#), el [PC01: Definició de perfils d'ingrés, graduació i accés als estudis](#), el [PC07: Seguiment, avaluació i millora de les titulacions](#) i el [PC08: Modificacions de titulacions](#). Per aquests dos últims processos s'han realitzat ja més de cinc revisions i es pot considerar que són ja processos molt ben establerts. El procés [PC10: Acreditació de titulacions de graus i màsters universitaris](#) no ha estat modificat a les darreres

revisions ja que el centre té acreditació institucional i acredita per tant de forma automàtica totes les seves titulacions.

A continuació es presenta l'evolució i aplicació, des del moment de l'acreditació, dels processos més rellevants del Marc VSMA a la Facultat (PE03, PC07, PC08).

PE03: Disseny, creació i extinció de noves titulacions. Mapa de titulacions

Donada la importància de la **verificació**, que estableix l'oferta docent de la Facultat, el procés [PE03: Disseny, creació i extinció de titulacions. Mapa de titulacions](#) va ser objecte de debat en el moment de la seva redacció. L'Equip de Deganat a les diferents reunions setmanals, i les consideracions dels membres de les comissions nomenades ad hoc formades durant els anys 2017 i 2018, van permetre acordar el procediment a seguir.

El curs 2017-2018 es va posar en funcionament el Grau Interfacultatiu Història, Política i Economia Contemporànies i durant el curs 2018-2019 es va començar a impartir el Màster Interuniversitari en Economia Laboral i el Minor en Emprenedoria i Innovació Social. Com a resposta a l'interès despertat pel Minor, el curs 2019-2020 la Facultat va posar en marxa un nou Màster Universitari en MU Emprenedoria i Innovació Social (60 ECTS).

El mapa de titulacions de la Facultat s'havia mantingut estable des del moment en que es va realitzar la verificació al curs 2019-2020 al considerar-se que la oferta de la Facultat era adequada a la disciplina en sentit ampli i a la oferta del mercat de treball.

Com a resposta a les demandes de formació realitzades des d'altres centres de la UAB el curs 2023-2024 es crea un nou [Minor en Economia i Empresa](#) dirigit a l'alumnat de qualsevol grau de la UAB que desitgi completar la seva formació bàsica amb una aproximació al món de l'economia i la gestió empresarial. També durant aquest curs es treballa en la creació d'un nou itinerari de simultaneïtat en Economia i Matemàtica Computacional i Analítica de Dades.

La Facultat ha permès verificar favorablement les noves titulacions construint un mapa de titulacions que proporciona una oferta de qualitat, variada i sòlida. Les propostes de noves titulacions presentades per la Facultat han estat verificades per AQU Catalunya. També al curs 2023-2024 es va [extingir](#) el Màster en Economia Laboral (màster interuniversitari).

PC07: Seguiment, avaluació i millora de les titulacions

Les titulacions de la Facultat d'Economia i Empresa fan generalment el seguiment de forma anual, cal destacar l'augment de la implicació dels diferents col·lectius que participen en

aquest procés. Des de l'Equip de Deganat s'estan portant a terme accions de difusió de l'Informe de Seguiment amb l'objectiu d'informar a tots els estaments de la Facultat.

Tots els informes de seguiment s'han entregat en les dates previstes. Això indica una correcta organització de l'equip de treball i la suficient adequació dels fluxos del treball, encara que amb marge per a la millora donada la curta durada dels terminis i el solapament de processos. No obstant això, es destaca la capacitat del centre per detectar punts febles i d'actuar-hi amb accions pertinents.

Fruit de l'elaboració dels informes de seguiment s'han presentat 152 propostes de millora en els darrers tres anys. Se n'han assolit 45 -la majoria proposades en anys anteriors. Així mateix, en tot el període considerat s'han desestimat únicament 5 propostes de millora. Cal destacar també que hi ha nombroses accions de millora que estan en curs per ser plurianuals. La Facultat hi està treballant per assolir-les.

El procés de seguiment ha permès detectar mancances, limitacions i punts de millora en tots els títols de la Facultat que s'han traduït en 15 modificacions de plans d'estudis, concentrades en els tres darrers anys.

PC08: Modificacions de titulacions

La Facultat d'Economia i Empresa ha realitzat canvis en les titulacions que coordina, que actualment són 10. Durant el curs 2020-2021 es van començar a aplicar modificacions significatives dels quatre graus i dels sis màsters de la Facultat. S'han implantat modificacions als estudis de màster del centre per tal de adaptar-los a les pautes de la UAB en relació a la incorporació de la perspectiva de gènere, segons el marc general per a la perspectiva de gènere d'AQU. En tots els casos s'ha obtingut el vistiplau d'AQU Catalunya amb els corresponents informes d'avaluació d'AQU favorables. També s'han introduït les [competències generals de la UAB](#), que inclouen la de gènere, a totes les memòries de grau via el procés de modificació. Com a punt fort del procés de modificació, PC08, es pot destacar que si es tracta de modificacions no substancials o que no impliquin un canvi de pla d'estudis, el funcionament és molt àgil.

En la darrera revisió del procés PC08 es va decidir modificar la naturalesa del procés i traslladar el procediment d'extinció de les titulacions al procés de verificació (PE03).

La totalitat de les titulacions modificades han estat avaluades favorablement (Taula 3). El fet que en els darrers anys s'hagin sol·licitat 24 modificacions dels estudis de la Facultat indica

que el seguiment de les nostres titulacions és constant i que les coordinacions treballen per adaptar els estudis a la realitat acadèmica i professional, aplicant aquest procés de modificació de titulació.

Durant el període 2022-2023, s'ha adaptat al RD 822/2021 la memòria del [Màster Universitari en Emprenedoria i Innovació Social](#). El curs 2023-2024 s'ha adaptat el Grau en Comptabilitat i Finances ([avaluat favorablement per AQU](#)), i el Grau en Empresa i Tecnologia que incorpora una menció dual ([avaluat favorablement per AQU](#)). En aquests moments s'estan treballant les modificacions substancials per adaptar les memòries al RD822/2021 del Grau en Administració i Direcció d'Empreses, del Grau en Economia, del Màster Universitari en Màrqueting i del Màster Universitari en Economia i Administració d'Empreses. Durant els propers cursos es treballarà en l'adaptació de la resta de titulacions de màster.

CURS	Modificacions SUBSTANCIALS			Avaluació favorable AQU
	GRAUS	MÀSTERS		
2016/17	TOTAL		1 MUM 1	✓ 100%
2018/19	TOTAL	1 CiF 1 EiT 2		✓ 100%
2020/21	TOTAL	1 ADE 1 ECO 1 CiF 1 EiT 4	1 MAE 1 MEBA 1 MMOBE 1 MUM 1 MAREB 5	✓ 100%
	TOTAL	1 ECO 1 EiT 2	1 MEINS 1	✓ 100%
2022/23	TOTAL	0	1 MEINS 1	✓ 100%
2023/24	TOTAL	1 CiF 1 EiT 2	- 1	✓ 100%

Taula 3: PC8-Ind02: Percentatge de propostes de modificació substancials presentades a AQU que han obtingut l'avaluació favorable desglossades per curs acadèmic, per grau i màster.

PC10: Acreditació de titulacions de graus i màsters universitaris

Amb la implantació del procés PC10 a la Facultat es va crear el circuit per gestionar les acreditacions. Totes les titulacions de la Facultat (excepte les verificades recentment) han estat acreditades favorablement, es poden consultar tots els [informes d'acreditació](#) al web de

la UAB. Amb l'acreditació institucional de la Facultat d'Economia i Empresa aquest procés en aquest moment no s'aplica.

1.3.2. Mapa de titulacions actual

Tal i com estableix el [Pla Estratègic 2021-2024](#), la missió de la Facultat d'Economia i Empresa és "generar i transmetre coneixement en l'àmbit de l'economia i de l'empresa", també al descriure la visió afegeix "La Facultat té com a objectiu principal la capacitació intel·lectual i professional del seu alumnat amb estàndards internacionals de qualitat que li permeti ser altament competitiu en un entorn laboral canviant." El mapa de titulacions dona resposta a aquest missió i visió expressada al Pla Estratègic al oferir el grau en Administració i Direcció d'Empreses i el grau en Economia que són els estudis clàssics en aquest àmbit i també estudis de grau més adaptats a l'entorn laboral canviat com són el grau en Comptabilitat i Finances i el grau en Empresa i Tecnologia.

Les titulacions de màster, responen a les especialitzacions pròpies de la disciplina: gestió, organització, màrqueting, història econòmica, o a l'interès per la recerca: anàlisi econòmica o recerca aplicada en Economia i Empresa. També, amb l'objectiu de donar resposta a les necessitats de formació de graduats i graduades en altres disciplines que volen adquirir coneixements d'economia i empresa s'ofereix el Màster Universitari en Economia i Administració d'Empreses o el Minor en Emprenedoria i Innovació Social.

El centre ha construït una un mapa de titulacions que proporciona una oferta de qualitat, variada i sòlida. Tal i com s'estableix al [Pla Estratègic 2021-2024](#), dins dels objectius operatius (eix 1, objectiu estratègic 1, objectiu operatiu 3), la Facultat vol "consolidar els graus i màsters oficials de Facultat sense augmentar-ne l'oferta a excepció de propostes de gran valor afegit".

Oferta de graus:

- [Administració i Direcció d'Empreses \(ADE\)](#)
- [Administració i Direcció d'Empreses - Anglès \(ADE ang\)](#)
- [Administració i Direcció d'Empreses + Dret \(ADE+DRET\) \(itinerari de simultaneïtat\)](#)
- [Comptabilitat i Finances \(CIF\)](#)
- [Economia \(ECO\)](#)
- [Economia en anglès \(ECO ang\)](#)
- [Empresa i Tecnologia \(EIT\)](#)

Dins de les [titulacions de màster](#) podem diferenciar entre els màsters coordinats des de la Facultat i els no coordinats. Els màster coordinats són els següents:

- [Màster Universitari en Anàlisi Econòmica \(MAE\)](#)
- [Màster Universitari en Economia i Administració d'Empreses \(MEBA\)](#)
- [Màster Universitari en Emprenedoria i Innovació Social \(MEINS\)](#)
- [Màster Universitari en Gestió, Organització i Economia d'Empresa \(MMOBE\)](#), és un màster interuniversitari.
- [Màster Universitari en Màrqueting \(MUM\)](#)
- [Màster Universitari en Recerca Aplicada en Economia i Empresa \(MAREB\)](#)

Els màsters interuniversitaris no coordinats des de la Facultat però en els que participa són:

- [Anàlisi Econòmica Especialitzada \(MAEE\)](#)
- [Ciència de Dades \(MCD\)](#)
- [Història Econòmica \(MHE\)](#)
- [Erasmus Mundus en Models i Mètodes d'Economia Quantitativa \(QEM\)](#)

Val a dir que en aquest període el Màster en Història Econòmica, màster interuniversitari en el que participaven la Universitat de Barcelona, la Universidad de Zaragoza i la Universitat Autònoma de Barcelona, es va tornar a verificar (9/4/2019) degut a la desvinculació de la Universidad de Zaragoza. També el Màster en Economia Laboral que s'impartia de forma conjunta amb la Universitat de Barcelona i la Universitat de Girona s'ha [extingit](#) pel curs 2023-2024 (18/04/2024).

Oferta de minors:

- [Minor en Emprenedoria i Innovació Social](#) que s'adreça a l'alumnat de qualsevol grau de la UAB que desitgi completar la seva formació bàsica amb una aproximació al món de l'emprenedoria, enfocant-se especialment en la creació i gestió de projectes innovadors de l'àmbit social.
- [Minor en Economia i Empresa](#). (A partir del curs 2025-2026). S'adreça a qualsevol estudiant de grau (excepte el que cursen els graus de la Facultat d'Economia i Empresa) de la UAB que desitgi completar la seva formació bàsica amb una aproximació al món de l'economia i la gestió empresarial.

També durant el curs 2023-2024 s'està treballant en la creació d'un nou itinerari de simultaneïtat en Economia i Matemàtica Computacional i l'Analítica de Dades (ECO + MATCAD) que el centre considera com a estratègic. En un context on la tecnologia i la informació són pilars fonamentals, aquesta formació no només garanteix una varietat d'oportunitats laborals immediates, sinó que també assegura una posició sòlida en un futur on els coneixements en tractaments de dades i computació serà indispensable pels economistes.

Si comparem l'oferta formativa de la Facultat d'Economia i Empresa de la UAB amb la d'altres Facultats d'Economia i Empresa de universitats del Sistema Universitari Català, podem veure que a nivell d'estudis de grau és molt similar: totes les universitats ofereixen les titulacions més tradicionals d'Administració i Direcció d'Empreses i d'Economia, algunes les de Comptabilitat i Finances, i la titulació d'Empresa i Tecnologia, només s'ofereix a la UAB i va ser pionera al sistema universitari espanyol. També algunes universitats ofereixen l'itinerari de simultaneïtat d'ADE+DRET i altres itineraris similars al d'ECO+MATCAD que està previst posar en marxa.

1.3.3. Seguiment de les titulacions

El seguiment és el procés d'anàlisi del desenvolupament de la titulació en termes de: (1) qualitat del programa formatiu, (2) pertinència de la informació pública, (3) eficàcia del Sistema de Garantia de la Qualitat, (4) adequació del professorat, (5) eficàcia dels sistemes de suport a l'aprenentatge i (6) qualitat dels resultats. Es realitza d'acord amb el procés [PC07: Seguiment, avaluació i millora de les titulacions](#).

La Facultat realitza el seguiment de les titulacions de forma anual. Des del curs 2012-2013 es publica [l'Informe de Seguiment del Centre](#) que garanteix l'anàlisi detallada del desenvolupament de les titulacions i la detecció d'aspectes de millora. Les Coordinacions de les titulacions, juntament amb la vicedegana de Qualitat i Innovació Docent, elaboren l'Informe de Seguiment de Centre on es rendeix comptes del funcionament de les titulacions. Per una banda es realitza una valoració dels valors assolits pels diferents indicadors associats a les titulacions i d'altra banda es fa una proposta d'accions de millora que queden recollides en el document, en alguns casos aquestes propostes poden suposar la modificació de la memòria de la titulació. Tots els [Informes de seguiment](#) es poden consultar a la web de la facultat. Al darrer [Informe de Seguiment 2022-2023](#) s'ha elaborat taules resum (per grau i per

màster) que sintetitza la valoració i les millores proposades per a cada titulació segons els diferents estàndards analitzats.

1.3.4. Acreditació de les titulacions

L'acreditació institucional es va realitzar en el 2021, amb anterioritat totes les titulacions, menys el màster en Emprenedoria i Innovació Social que portava només 1 any des de la implantació, havien estat acreditades favorablement o amb excel·lència, també dos graus i tres màsters havien assolit la dimensió d'internacionalització. Tota la informació queda recollida a la [pàgina web](#) i està sintetitzada a la taula 4.

Any	Titulacions	Acreditades	Dim. Internac.
2017	Màster Universitari en Gestió, Organització i Economia de l'Empresa (MMOBE)	Excel·lència (.pdf)	Favorablement (.pdf)
2017	Màster Universitari en Recerca Aplicada en Economia i Empresa (MAREB)	Excel·lència (.pdf)	Favorablement (.pdf)
2017	Màster Universitari en Història Econòmica (UB-UAB-UdZ)	Excel·lència (.pdf)	---
2015	Grau d'Administració i Direcció d'Empreses	Qualitat (.pdf)	Favorablement (.pdf)
2015	Grau d'Economia	Qualitat (.pdf)	Favorablement (.pdf)
2015	Grau de Comptabilitat i Finances	Favorablement (.pdf)	---
2015	Grau d'Empresa i Tecnologia	Favorablement (.pdf)	---
2015	Màster Universitari en Anàlisi Econòmica (MAE)	Qualitat (.pdf)	Favorablement (.pdf)
2015	MU Erasmus Mundus en Models i Mètodes d'Economia Quantitativa (QEM)	Favorablement (.pdf)	---
2015	Màster Universitari en Economia i Administració d'Empreses (MEBA)	Favorablement (.pdf)	---
2015	Màster Universitari en Màrqueting (MUM)	Favorablement (.pdf)	---

Taula 4: Acreditació de les titulacions de la Facultat d'Economia i Empresa UAB

1.3.5. Riscos detectats i estratègies de mitigació

Tenint en comte l'elevada demanda dels títols no s'espera a curt termini un gran impacte derivat del descens de la natalitat. Tal i com es mostra a la Taula 5 les sol·licituds en primera opció superen en general el nombre de places de l'oferta dels graus.

En canvi un fet problemàtic detectat al curs 2018 era l'elevada taxa d'abandonament en el Grau en Comptabilitat i Finances i en el Grau en Empresa i Tecnologia (Estudi: Abandonament a les titulacions de grau). Per tal de revertir aquesta tendència es va posar en marxa un "Programa d'acompanyament" que curs rere curs ha incorporat accions per millorar l'acompanyament dels estudiants (Pla de tutoria, Pla de mentoria). La valoració del funcionament del programa es recull als documents: [Informe actuacions Campus Sabadell 2020-2021](#), [Informe actuacions Campus Sabadell 2021-2022](#).

Pla	Titulació	Curs	Sol·licituds	Places	Ràtio
21014	Grau en Administració i Direcció d'Empreses	2023/24	276	160	1.7
		2022/23	272	160	1.7
		2021/22	329	160	2.1
		2020/21	243	160	1.5
		2019/20	260	160	1.6
21070	Grau en Economia	2023/24	125	135	0.9
		2022/23	125	135	0.9
		2021/22	140	135	1.0
		2020/21	141	150	0.9
		2019/20	144	150	1.0
21084	Grau en Comptabilitat i Finances	2023/24	148	150	1.0
		2022/23	177	150	1.2
		2021/22	191	150	1.3
		2020/21	174	150	1.2
		2019/20	130	140	0.9
21087	Grau en Empresa i Tecnologia	2023/24	115	80	1.4
		2022/23	112	80	1.4
		2021/22	130	80	1.6
		2020/21	116	80	1.5
		2019/20	110	80	1.4
21098	Grau en Administració i Direcció d'Empreses / Dret	2023/24	117	80	1.5
		2022/23	76	80	1.0
		2021/22	112	80	1.4
		2020/21	116	80	1.5
		2019/20	85	80	1.1
21099	Grau en Administració i Direcció d'Empreses - docència en anglès -	2023/24	94	70	1.3
		2022/23	74	70	1.1
		2021/22	110	70	1.6

		2020/21	80	70	1.1
		2019/20	85	70	1.2
21110	Grau en Economia - docència en anglès -	2023/24	33	40	0.8
		2022/23	36	40	0.9
		2021/22	34	40	0.9
		2020/21	66	40	1.7
		2019/20	45	40	1.1

Taula 5: Evolució de la ràtio entre sol·licituds en 1a opció i places ofertes en titulacions de grau

La taula 6 mostra l'evolució a partir del curs 2017-2018 fins el curs 2021-2022 i la tendència descendent de l'abandonament en aquest període.

Estudi	2021/22	2020/21	2019/20	2018/19	2017/18
Graduat en Administració i Direcció d'Empreses	18.38%	14.06%	10.37%	11.44%	16.38%
Graduat en Comptabilitat i Finances	23.97%	22.22%	21.62%	27.70%	30.88%
Graduat en Economia	18.58%	13.09%	16.67%	17.91%	15.15%
Graduat en Empresa i Tecnologia	20.69%	24.14%	13.10%	23.53%	34.94%

Taula 6: Evolució del percentatge d'abandonament (1 any) 1r any

Una de les preocupacions que es va manifestar a una de les sessions de la Comissió de Qualitat (05/03/2024) va ser l'elevat grau d'absentisme a les aules i la seva influència en el rendiment de l'alumnat. Per aquest motiu des del Deganat s'han posat en marxes diferents accions: demanar al Consell d'Estudiants que elaborin l'Student Report sobre aquesta temàtica, obrir una [convocatòria pròpia d'accions d'innovació pel professorat de la Facultat](#) on es proposin accions que poden ajudar a reduir l'absentisme, recollir informació sobre l'assistència a les diferents assignatures, i a partir d'aquí elaborar un informe que permeti realitzar un diagnòstic. Totes aquestes accions estan en marxa i s'espera comptar amb els resultats per tal de prendre accions durant el curs 2024-2025.

Per últim, volem destacar la preocupació del professorat per l'impacte de les tecnologies basades en intel·ligència artificial (IA) en el procés d'ensenyament i aprenentatge. Per comprendre i aprendre a incorporar la IA a la docència, des de la Facultat s'ha organitzat una xerrada en el marc d'una [jornada d'innovació docent](#) i una [activitat formativa](#).

1.4. Política de recursos humans

L'Equip de Govern de la UAB és el responsable de la definició de la política de provisió de places del PDI que és aprovada pel Consell de Govern, i es recull al [model de plantilla teòrica del PDI aprovat al consell de govern del 13 de desembre de 2017 \(PE04 UAB\)](#). Des de l'Equip de Deganat, les accions de política i gestió del PDI es realitzen d'acord amb el procés [PE04: Definició de la Política de Qualitat del PDI](#) i el procés [PS09: Avaluació de l'activitat docent del PDI](#).

En el moment de l'acreditació el SGIQ de la Facultat d'Economia i Empresa considerava tres processos referits a la política i gestió del PTGAS (abans PAS), el procés PE05: Definició de la política del PAS, el procés PS02: Formació del PAS i el PS10: Avaluació del PAS. Els responsables d'aquests processos van considerar la conveniència de fusionar aquests processos en un únic (revisió realitzada el 2020-2021) i nou procés que s'anomena "[PE05: Definició de la política del PTGAS, formació i avaluació](#)".

1.4.1. Personal acadèmic

El personal acadèmic de la Facultat pertany principalment als [tres departaments](#) adscrits a la Facultat: El [Dept. d'Economia Aplicada](#), el [Dept. d'Economia i Història Econòmica](#) i el [Dept. d'Empresa](#), a més, a les diferents titulacions del centre participa professorat d'altres departaments. La pàgina web de cada titulació informa a l'apartat "Personal" del professorat que participa en la docència. A continuació s'enllaça la informació que consta en aquest apartat per a cada una de les titulacions.

Graus:

- [Administració i Direcció d'Empreses \(ADE\)](#)
- [Administració i Direcció d'Empreses - Anglès \(ADE ang\)](#)
- [Comptabilitat i Finances \(CIF\)](#)
- [Economia \(ECO\)](#)
- [Economia en anglès \(ECO ang\)](#)
- [Empresa i Tecnologia \(EIT\)](#)

Màsters coordinats des de la Facultat d'Economia i Empresa:

- [Màster Universitari en Anàlisi Econòmica \(MAE\)](#)

- [Màster Universitari en Economia i Administració d'Empreses \(MEBA\)](#)
- [Màster Universitari en Emprenedoria i Innovació Social \(MEINS\)](#)
- [Màster Universitari en Gestió, Organització i Economia d'Empresa \(MMOBE\)](#)
- [Màster Universitari en Màrqueting \(MUM\)](#)
- [Màster Universitari en Recerca Aplicada en Economia i Empresa \(MAREB\)](#)

L'acció de l'equip de Deganat es desenvolupa en la selecció, formació, promoció i avaluació de les tasques dutes a terme pel col·lectiu de professorat. Els processos [PE04: Definició de la Política de Qualitat del PDI](#) i el procés [PS09: Avaluació de l'activitat docent del PDI](#) recullen les accions realitzades.

Des del Deganat s'informa al professorat a l'inici de cada semestre de les novetats que poden afectar a la tasca acadèmica i se l'anima a participar en las convocatòries d'avaluació docent. També s'elabora i actualitza un document anomenat "[Pautes i criteris per a la docència](#)" on es proporciona una visió de conjunt de les tasques del professorat vinculades a la seva docència. Aquest document s'actualitza d'acord amb els canvis normatius i de procediment sempre que sigui necessari.

Per millorar les competències docents del professorat es programen [activitats de formació](#) adaptades a les necessitats específiques del centre, i s'ha obert una [convocatòria pròpia d'Ajuts de suport a Projectes de millora de la Qualitat i la Innovació Docent](#). Aquestes accions es deriven del [Pla Estratègic 2021-2024](#) (eix 1, objectiu estratègic 1, objectiu operatiu 1) on es proposa "Desenvolupar i consolidar mecanismes per reconèixer i recompensar models pedagògics innovadors i les millors pràctiques docents". Aquest objectiu operatiu és manté també al [Pla Estratègic 2024-2030](#).

Finalment, per tal de tenir una informació representativa a les enquestes d'avaluació de l'actuació docent, es segueixen realitzant accions de difusió i informació que han estat considerades com a [bona pràctica](#), per augmentar la participació de l'alumnat en les enquestes ([PS06: Satisfacció dels grups d'interès](#)).

També als [Informes de Seguiment del Centre](#) (ISC) es contempla l'adequació del professorat als programes formatius (Estàndard 4), en concret, si el professorat que imparteix docència a les titulacions de la Facultat és suficient i adequat, d'acord amb les característiques de les titulacions i el nombre d'estudiants.

L'avaluació del professorat permanent es realitza seguint els mecanismes que estableix el procediment marc de la UAB [PS09-PRC01](#), però aquesta avaluació no està adreçada al professorat no permanent. Seguint la recomanació 4.3.1 de [l'informe d'acreditació del SGIQ](#), "Establecer procesos que permitan una sistematización en la evaluación del profesorado no permanente que no participa de la evaluación prevista en el Manual de Evaluación Docente de la Universidad", la facultat ha recollit al [Pla Estratègic 2021-2024](#) (eix estratègic 1, objectiu operatiu 2) la incorporació de nous instruments i indicadors per a l'avaluació de la docència del professorat no permanent. Des de l'Oficina de Qualitat Docent de la UAB, s'està treballant en una eina que de manera àgil permeti fer consultes molt específiques dins la gran base de dades que recull el resultat de les enquestes d'avaluació del professorat. Aquesta eina ens permetrà l'acompliment d'aquest objectiu al proporcionar-nos la informació necessària.

1.4.2. Personal tècnic, de gestió i d'administració i serveis

La Facultat d'Economia i Empresa de la UAB, amb Campus a Bellaterra i Campus a Sabadell, compta amb personal en diferents serveis que proporcionen suport a la docència i a la recerca (Taula 7 i Taula 8), al [document](#) adjunt és mostra la relació dels llocs de treballs.

<i>Àmbit / Servei</i> <i>Facultat Economia i Empresa Campus Bellaterra</i>	<i>Personal de Suport</i>
Administració de Centre	3
Deganat	1
Gestió Econòmica	2
Gestió Acadèmica	8
Servei d'Informàtica Distribuïda	9
Suport Logístic i Punt d'Informació	5
UISAD d'Economia i Empresa	9
Biblioteca de Ciències Socials	29
Total d'efectius	66

Taula 7: Personal d'administració i serveis Campus de Bellaterra

<i>Àmbit / Servei Facultat Economia i Empresa Campus Sabadell</i>	<i>Personal de Suport</i>
Administració de Centre	2
Deganat	1
Gestió Econòmica	2
Gestió Acadèmica	6
Suport Logístic i Punt d'Informació	6
Servei de Manteniment	2
Suport Departamental	2
Biblioteca Universitària de Sabadell	7
Total d'efectius	28

Taula 8: Personal d'administració i serveis Campus de Sabadell (Compartit amb l'Escola d'Enginyeria)

La Gerència de la UAB desplega els objectius operatius, que respecten els acords assolits entre la Gerència i els agents socials, i que posteriorment són executats en forma d'accions específiques per les àrees responsables i pels centres. La responsabilitat de definir i executar les accions específiques és de l'Administració de Centre.

El procés [PE05: Definició de la política del PAS \(PTGAS\), formació i avaluació](#) engloba tot el relacionat amb política, formació i avaluació del PAS, ja que tots aquests aspectes formen part de la política general de la universitat i per tant, estan marcats per les prioritats i objectius estratègics de la UAB.

El [Pla Estratègic 2021-2024](#) (eix 5) proposava com objectiu estratègic “Recolzar a l'Administració de Centre i a les gestions Acadèmica i Econòmica en el procés de millora de la qualitat i eficiència dels serveis i processos administratius”, les accions que es volien desenvolupar no s'han pogut posar en marxa degut a la situació d'inestabilitat de la plantilla (PTGAS), fruit dels moviments de personal i de les baixes laborals.

1.4.3. Riscos detectats i estratègies de mitigació

La Universitat Autònoma de Barcelona, i en particular la Facultat d'Economia i Empresa, afronta el problema de substitució d'una part important del professorat i del personal tècnic, de gestió i d'administració i serveis, que deixarà per jubilació la seva activitat. Aquesta

preocupació ja es recollia a l'[ISC 2019-2020](#), on es comentava que s'havien reduït el percentatge de hores de docència impartida per professorat doctor a les titulacions de grau. Aquestes places s van cobrir amb la contractació de professorat associat i en conseqüència, el percentatge de professorat no doctor va augmentar.

Les noves places de professorat lector que s'estan convocant des del curs passat, han d'ajudar a que es pugui anar solucionant aquest problema a nivell del personal docent. La darrera revisió (2024) del procés [PE04: Definició de la política del PDI](#), ha posat en evidència que el percentatge global de professorat doctor a la Facultat ha augmentat, aquest valor en el moment de la revisió (maig 2024) és del 55%, 6 p.p. més que a la darrera revisió (maig 2023) que era del 49%. Sens dubte l'anàlisi dels indicadors i el seguiment de les titulacions, permet detectar possibles riscos per poder avançar-se i donar resposta.

A nivell del personal tècnic, de gestió i d'administració i serveis, també s'està patint el problema de l'elevat nombre de jubilacions i s'està analitzant des de la Gerència de la UAB possibles solucions.

1.5. Política d'internacionalització

El [Pla Estratègic de la UAB](#) considera una de les seves línies estratègiques la internacionalització, és a dir, la consolidació del reconeixement internacional com a universitat innovadora i de qualitat.

La Facultat d'Economia i Empresa, és un centre amb una clara i consolidada vocació internacional com ja es reflectia a [l'autoinforme d'acreditació al 2014](#). Des de fa més de 10 anys s'han realitzat diferents accions per tal de consolidar una oferta de titulacions impartides en anglès. Actualment s'imparteixen totalment en anglès dos graus (Administració i Direcció d'Empreses des del 2011 i Economia des del 2014) que van acreditar favorablement la dimensió internacional ([ADE](#), [ECO](#)). També la quasi totalitat dels màsters, MAE, MAREB, MMOBE, QEM i MEBA imparteixen la docència en anglès, els tres primers tenen acreditada favorablement la dimensió internacional ([MAE](#), [MAREB](#) i [MMOBE](#)). Aquesta rica oferta docent en anglès, juntament amb l'excel·lent funcionament de l'Oficina d'Intercanvis de la Facultat en tot el que afecta a la gestió dels convenis, el suport i l'acollida dels estudiants de mobilitat, ha distingit a la Facultat d'Economia i Empresa en aquest aspecte.

Els diferents plans estratègics de la facultat ([Pla Estratègic 2018-2021](#), [Pla Estratègic 2021-2024](#), i el futur [Pla Estratègic 2024-2030](#)) sempre han tingut com a eix estratègic la Projectió Internacional, fixant com objectius estratègics:

- Millorar la qualitat i eficiència dels serveis i processos administratius de suport a la internacionalització de la FEiE
- Consolidar el perfil internacional de la FEiE
- Potenciar la docència en anglès

La web del centre disposa d'una [pàgina](#) on es recull tota la informació relacionada amb la mobilitat internacional, amb diferents guies elaborades des de la Facultat per informar sobre els programes més demandats i les gestions més freqüents ([Circuit acadèmic seleccionats](#), [Erasmus + Manual d'acord d'estudis](#), [UABEP-SICUE Manual d'acord d'estudis](#)).

La gestió de la mobilitat, procés [PC06: Gestió de la mobilitat de l'alumnat, PAS i PDI](#), es realitza a partir de procediments clarament establerts per a cada grup d'interès, estudiants Incoming (IN), Outgoing (OUT), PDI i PTGAS.

Com es pot veure, les taules 9 i 10 mostren l'evolució de l'indicador estratègic PC06-Ind02 i el PC06-Ind05. El curs 2020-2021, el nombre d'estudiants OUT i IN es va veure afectat per les restriccions de mobilitat que va imposar la pandèmia de la COVID-19. Afortunadament els següents cursos s'estan recuperant les xifres pre-pandèmia.

	2018/2019	2019/2020	2020/2021	2021/2022	2022/2023	Total
ADE Ang	43	27	11	24	35	140
Eco Ang	21	8	4	16	9	58
ADE	35	14	6	8	14	77
Eco	23	20	11	6	8	68
ADE + Dret	22	17	6	19	11	75
CiF	4	4	0	5	8	21
EiT	12	13	2	7	15	49
Total	160	103	40	85	100	488

Taula 9: PC06-Ind02 ESTRATÈGIC: Nombre d'alumnes OUT que participen en un programa de mobilitat, desglossat per titulació

	2018/2019	2019/2020	2020/2021	2021/2022	2022/2023	Total
Erasmus+	132	122	48	147	98	547
UAB Exchange Programme	62	45	3	25	51	186
Study Abroad	24	22	5	12	13	76
SICUE	3	4	6	7	4	24
Total	221	193	62	191	166	833

Taula 10: PC06-Ind05: Nombre d'estudiants IN que rep la FEIE a través d'un programa de mobilitat, desglossat per tipus de programa.

El nombre d'estudiants IN es considera adequat i es treballa per incrementar en algunes titulacions de la Facultat el nombre d'estudiants OUT, el responsable de relacions internacionals revisa la qualitat i conveniència dels convenis establerts i de les noves propostes. A l'[Informe de revisió del SGIQ \(2020-2021\)](#) es recollia com acció de millora la recomanació (RE-3.2.1) realitzada a l'[informe d'acreditació del SGIQ "Documentar los](#)

“criterios para realizar la valoración de las nuevas propuestas de convenios de movilidad con instituciones extranjeras”. Aquesta acció es recull al [Pla Estratègic 2021-2024](#) i es troba en procés. Des de l’Oficina d’Intercanvis de la Facultat s’ha prioritzat treballar en documentar els criteris i procés de [reprogramació d'exàmens](#) pels col·lectius IN/OUT a fi i efecte de canalitzar adequadament les incidències relacionades amb la mobilitat dels estudiants i el calendari d’exàmens i les proves de recuperació de la FEiE. Els criteris de reprogramació d’exàmens del col·lectiu OUT depèn de les pràctiques al respecte de les institucions de destí, i els del col·lectiu IN està clarament documentat a la web de la Facultat i s’informa específicament.

	2018/2019		2019/2020		2020/2021		2021/2022		2022/2023	
Erasmus KA103 OUT	resp.	%	resp.	%	resp.	%	resp.	%	resp.	%
Molt satisfet/a	62	66.7%	40	69.0%	27	73.0%	4	44.4%	17	70.8%
Bastant satisfet/a	27	29.0%	10	17.2%	9	24.3%	2	22.2%	5	20.8%
Ni satisfet/a ni insatisfet/a	1	1.1%	5	8.6%	0	0.0%	3	33.3%	2	8.3%
Bastant insatisfet/a	1	1.1%	3	5.2%	1	2.7%	0	0.0%	0	0.0%
Molt insatisfet/a	2	2.2%	0	0.0%	0	0.0%	0	0.0%	0	0.0%
Total general	93	100%	58	100%	37	100%	9	100%	24	100%
TOTAL OUT	160		103		40		85		100	

Taula 11: PC06-Ind04 ESTRATÈGIC: Grau de satisfacció dels estudiants OUT

El grau de satisfacció dels estudiants OUT és molt elevat (un 71% diuen està molt satisfets) però cal millorar la participació que és baixa als darrers cursos. No hi ha una enquesta institucional per mesurar el grau de satisfacció dels estudiants IN (la realitzen a la universitat d’origen) des de la Facultat el curs 2018-2019 es va dissenyar una enquesta per recollir aquesta informació, la participació va ser molt baixa, els cursos 2020-2021 i 2021-2022 no es va realitzar per la Covid-19 i el ciberatac i finalment, tenint en compte la baixa participació no s’ha tornat a realitzar.

Al llarg del curs, molt professorat estranger visita la Facultat per realitzar una estada i també molt professorat de la Facultat es convidat a universitats estrangeres. Aquests intercanvis són habituals i es gestionen a través dels Departaments.

L'elevat nombre d'intercanvis suposa un elevat volum de treball relacionat amb la demanda de serveis d'informació i gestió (cal tenir en compte que estudiants procedents d'intercanvis d'altres Facultats de la UAB cursen assignatures de la Facultat degut a l'amplia oferta en anglès). Al llarg d'aquest període s'han fet accions amb l'objectiu de reforçar l'Oficina d'Intercanvis de la Gestió Acadèmica de la FEiE. Tot i les millores aconseguides, són encara insuficients pel seguiment individualitzat que requereixen aquests estudiants.

1.6. Política de formació no presencial

La Facultat d'Economia i Empresa no programa titulacions amb formació no presencial i no contempla, ni a curt ni a mig termini, dur a terme formació en aquesta modalitat.

1.7. Política de desenvolupament sostenible

1.7.1. Objectius de desenvolupament sostenible

El projecte de **revisió i formulació de les competències generals de la Universitat Autònoma de Barcelona**, si bé s'inicià a partir de la necessitat d'introduir la perspectiva de gènere, va comportar la formulació de les competències generals a incloure a tots els seus estudis de grau a partir del curs 2019-2020 amb l'objectiu de "formar persones amb perfils que puguin abordar els reptes als quals ha de fer front la societat actual: la transició a societats i economies sostenibles i resilients". Aquest projecte va culminar amb l'elaboració de la [Guia per treballar i avaluar les competències generals de la UAB](#), document en el que professorat de la Facultat d'Economia i Empresa va participar proposant exemples d'activitats formatives, activitats i indicadors d'avaluació per resultat d'aprenentatge i competència dins de l'àmbit de les Ciències Socials i Jurídiques.

En el curs 2020-2021, donant compliment a les directrius de la UAB pel que fa a la incorporació d'aquestes "noves" competències generals i a l'adaptació dels estudis a la realitat canviant de la societat, la Facultat va iniciar i completar aquesta adaptació a totes les titulacions de grau i de màster.

L'entrada en vigor del ["Real Decreto 822/2021, de 28 de septiembre, por el que se establece la organización de las enseñanzas universitarias y del procedimiento de aseguramiento de su calidad"](#), suposa iniciar el procés d'adaptació de les titulacions de grau i màster de la Facultat i, en atenció al que estableix l'article 4.2 de l'esmentada normativa ("los planes de estudios deberán tener como referente los principios y valores democráticos y los Objetivos de Desarrollo Sostenible (ODS)... que deberán incorporarse como contenidos o competencias de carácter transversal"), s'incorporen a les diferents titulacions resultats d'aprenentatge que inclouen aspectes relacionats amb els ODS. Per facilitar el procés de redacció dels resultats d'aprenentatge, des de la Gestió de la Qualitat del centre s'ha elaborat una [infografia](#) que orienta als responsables en el moment de la seva incorporació a les memòries.

El [Pla Estratègic 2021-2024](#) incorpora com a objectiu estratègic "Contribuir a una economia sostenible i a una societat més igualitària (eix estratègic 2: Responsabilitat Social, objectiu estratègic 2). Les accions desenvolupades dins d'aquest eix, durant aquest període, s'han relacionat especialment amb temes de fomentar la igualtat e incorporar la competència de gènere a les guies docents i realitzar una campanya per a la revisió de materials docents amb

llenguatge inclusiu. Per donar visibilitat al paper de les dones a l'Economia i a l'Empresa cada curs, coincidint amb les celebracions del dia de la dona i des del 2020, se celebra la jornada "[Emprenedoria en Femení](#)" on es convida dones emprenedores a presentar la seva experiència. També, des del curs 2019-2020, hi ha una exposició fotogràfica permanent, en un lloc molt visible de la Facultat, que rendeix homenatge a les [dones economistes més destacades](#). També des de la Facultat es va acollir durant 3 mesos la exposició itinerant del Col·legi d'Economistes de Catalunya "[Dones economistes](#)" i la exposició "[Dones pioneres a la Unió Europea](#)"

El curs 2021-2022 des de la Facultat es va impulsar, a les titulacions del Campus de Sabadell, una campanya per incentivar l'ús compartit dels vehicles en els desplaçaments al Campus. El següent curs es va voler ampliar a les titulacions del Campus de Bellaterra, però no ha estat necessari ja que els òrgans de govern de la UAB han posat en marxa aquesta [campanya](#) a tot els campus de la UAB.

En els darrers cursos (2022-2023 i 2023-2024) s'han realitzat accions per millorar els tancaments de les finestres de les aules i la seva climatització amb criteris de sostenibilitat i eficiència energètica. També s'han realitzat obres per millorar l'accessibilitat de les persones amb mobilitat reduïda.

El [Pla Estratègic 2024-2030](#), proposat per la candidatura que es presenta a les properes eleccions a degà o degana (17 i 18 de maig), d'acord amb els compromís de la UAB amb [l'Agenda 2030](#), concreta l'eix estratègic 2 com a "Responsabilitat Social de la FEiE en la transformació social i sostenible" i estableix com a objectiu estratègic 2 "Contribuir a la millora de la sostenibilitat i a una societat més justa i igualitària en línia amb els ODS". La inclusió de la sostenibilitat en las línies estratègiques de la Facultat en els diferents plans estratègics que s'han succeït, exposa la sensibilitat del centre envers aquest àmbit d'actuació i el seu compromís.

1.7.2. Igualtat entre dones i homes

La Comissió d'Igualtat és l'encarregada de vetllar pel desenvolupament i l'aplicació del [marc normatiu](#) i de les [polítiques d'igualtat](#) de la Universitat, tal i com detallen els articles 13.11 (funcions) , 13.12 (composició) i 13.14 (funcionament) del [Reglament](#) de la Facultat d'Economia i Empresa. La Comissió d'Igualtat incorpora com a membres els delegats d'igualtat de l'alumnat i es presidida per la representant de les Polítiques d'Igualtat a la

Facultat. Des de la comissió s’ha elaborat [el Protocol d’actuació en el cas d’assetjament](#). També s’ha de realitzar (objectiu operatiu 1, objectiu estratègic 2, eix estratègic 2 del [Pla Estratègic 2021-2024](#)) un estudi sobre la incidència del gènere en els estudis de la Facultat, aquest estudi permetrà analitzar els efectes de l’aplicació del [IV Pla d’acció per a la igualtat de gènere de la UAB 2019-2023](#).

La fitxa de les titulacions incorpora indicadors desglossats per homes i dones. Les dades corresponents al curs 2023-2024 permeten comprovar que a la Facultat d’Economia i Empresa, tot i que a nivell global hi ha una distribució equilibrada, conviuen titulacions de grau on el nombre d’estudiants es reparteix de forma paritària entre homes i dones i altres on no és així (Taula 12).

TITULACIONS DE GRAU	Dones	(%)	Homes	(%)	Total
Administració i Direcció d’Empreses (*)	118	50%	117	50%	235
Comptabilitat i Finances	75	51%	73	49%	148
Economia (**)	50	21%	123	79%	173
Empresa i Tecnologia	30	34%	58	66%	88
TOTAL	273	42%	371	58%	644

Taula 12: Perfil dels estudiants de nou ingrés. Curs 2023-2024

Nota: () Inclou Administració i Direcció d’Empreses en anglès i Administració i Direcció d’Empreses + Dret. (**) Inclou Economia en anglès. Font: La titulació en xifres.*

A nivell d’òrgans de Direcció es busca la paritat en els equips però no sempre és fàcil ja que a nivell de professorat, el % d’homes aquest és superior al % de dones. Segons les dades recollides a l’informe [IV Pla d’acció per a la igualtat de gènere de la UAB 2019-2023](#) el percentatge de professores al curs 2026-2017 era només del 29,2%.

El procés d’elaboració de les guies docents corresponents al curs acadèmic 2023-2024 va incorporar una enquesta adreçada a les coordinacions de les assignatures amb quatre preguntes relacionades amb la incorporació de les perspectiva de gènere tant a les guies docents com a la docència. Els [resultats](#) a les preguntes formulades a nivell de la Facultat permet comprovar (Taula 13) que el grau d’introducció de la perspectiva de gènere als plans d’estudi de la Facultat d’Economia i Empresa, està en general per sobre de la mitjana de la universitat, essent la puntuació més baixa la que s’assoleix en la incorporació de metodologies i activitats formatives amb perspectiva de gènere. Només la visibilització que es fa de les contribucions de les dones a la disciplina queda per sota de la mitjana de la UAB, aquest resultat no es sorprenent, per aquest motiu des de l’equip de Deganat es realitzen accions, com les ja esmentades al punt anterior, per posar de relleu el paper de la dona a

l'Economia i a l'Empresa.

Enquesta sobre perspectiva de gènere	FEIE	Mitjana UAB
Preguntes		
Ús no sexista del llenguatge a la guia docent	97%	95%
Ús no sexista del llenguatge als materials de l'assignatura	96%	93%
Visibilització de les contribucions de les dones a la disciplina	73%	77%
Incorporació de metodologies i activitats formatives amb perspectiva de gènere	68%	63%

Taula 13: Resposta a les preguntes sobre el grau d'introducció de la perspectiva de gènere als plans d'estudi

El [Pla Estratègic 2021-2024 recull](#) (objectiu operatiu 3, objectiu estratègic 2, eix estratègic 1) la preocupació de l'Equip de Deganat per garantir la igualtat d'oportunitats per a tot l'alumnat de la Facultat i en aquest sentit ha desenvolupat diferents accions.

1.7.3. Pla d'acció tutorial

La Facultat d'Economia i Empresa ha elaborat i publica al web el [Pla d'Acció Tutorial \(PAT\)](#). Per donar resposta a les recomanacions de l'informe d'acreditació "AM-3.3.1 Establecer los mecanismos de difusión del Plan de Acción Tutorial que garanticen su conocimiento por parte de todo el estudiantado" s'han realitzat diferents accions:

- Realitzar una infografia pel [PAT dels estudiants de grau](#) i pel [PAT dels estudiants de màster](#)
- Donar difusió a la [pàgina principal del web de la Facultat](#)
- Donar difusió a través de cartelleres i pantalles informatives
- Informar a les sessions de benvinguda d'inici de curs dels estudiants de primer curs
- Establir un [calendari](#) al llarg del curs on es realitzen diferents [accions informatives](#) per l'alumnat.

Entre les accions realitzades en el marc del PAT podem destacar:

- [Trobades amb professorat de secundària en el marc del Programa ARGO](#)
- [Accions propedèutiques](#)
- [Taller de suport a l'aprenentatge: Eines quantitatives bàsiques.](#)
- [Tallers de diferents eines informàtiques](#)

- [Jobs Week](#)
- [Actes de lliurament de diplomes](#)

Tot i les accions realitzades, molt estudiants no les identifiquen amb el PAT, no són conscients que el centre elabora un gran conjunt d'accions i activitats amb la finalitat de donar-los suport. Un dels reptes plantejats és millorar els canals de comunicació per tal que aquesta informació arribi als estudiants.

El centre participa també del “Pla d’Acció Tutorial per a estudiants amb necessitats educatives específiques” que gestiona el PIUNE mitjançant la [Tutora d’estudiants amb necessitats especials](#) que es l’encarregada de fer d’enllaç entre el professorat i el personal tècnic que dirigeix el programa. El professorat rep, via la Tutora d’estudiants amb necessitats especials, quines són les adaptacions metodològiques i d’avaluació requerides per a cada estudiant. La Facultat també participa des de que es va posar en marxa al curs 1997-1997, i de forma ininterrompuda, al programa “[Tutorsport](#)”, un programa de tutela acadèmica adreçat a esportistes d'alt nivell que estudien a la nostra Universitat. El professorat de la Facultat que exerceix aquesta tutela ajuda a l’estudiant a determinar l’itinerari acadèmic més adequat a les seves circumstàncies personals i a resoldre les incidències que es puguin derivar de la col·lisió del seu calendari esportiu amb el calendari acadèmic. Cada curs acadèmic la Facultat informa a la Unitat d’Assessorament Psicopedagògic dels valors dels indicadors associats als programes d’assessorament abans mencionats.

1.8. Estructures de gestió de la política de qualitat

La Universitat Autònoma de Barcelona ha desenvolupat un [Sistema de Garantia Interna de Qualitat \(SGIQ\) transversal](#), que ha estat avaluat favorablement per AQU Catalunya, tant en el seu [disseny](#) al 2010 com en la seva [implantació](#) al 2019.

La Facultat de d'Economia i Empresa assumeix el compromís de la UAB i disposa del seu propi SGIQ, adaptat a les seves necessitats i característiques, que constitueix l'eina per a la gestió i la governabilitat del centre (tot establint unes pautes de funcionament) i disposa d'un conjunt de processos orientats a la millora contínua de les titulacions programades. D'aquesta manera, el SGIQ garanteix la qualitat dels programes formatius.

El 23 de novembre de 2010 el SGIQ de la Facultat d'Economia i Empresa va obtenir l'avaluació positiva de l'AQU Catalunya ([Disseny](#)). Posteriorment, el 2 de març de 2021 el SGIQ de la Facultat d'Economia i Empresa va obtenir l'avaluació favorable de l'AQU Catalunya, en el marc de la [certificació de la implantació](#) del SGIQ (certificat).

El SGIQ transversal de la UAB i el propi del Centre, s'han dissenyat seguint les directrius del [programa AUDIT](#) d'AQU Catalunya i els [Estàndards i Directrius Europeus per a l'assegurament de la qualitat a l'Espai Europeu d'Educació Superior](#) d'ENQA.

Les persones o òrgans més rellevants de l'estructura de la Gestió de la Qualitat de la Facultat d'Economia i Empresa són:

- La degana o el degà: responsable final i representant del centre i presideix la Comissió de Qualitat de la Facultat d'Economia i Empresa. És la persona responsable de guiar la política i l'estratègia de qualitat de la Facultat.
- La vicedegana o el vicedegà de Qualitat i d'Innovació Docent: és la persona responsable de gestionar i organitzar els diferents processos dins del Marc VSMA de les titulacions, amb el suport de la gestora de qualitat del centre. També pilota el desplegament del SGIQ i informa del seu seguiment. Seguint les directrius de qualitat de la degana o el degà, organitza e informa, conjuntament amb la gestora de la qualitat, a les coordinacions de les titulacions i als responsables dels processos, de les accions que s'han de desenvolupar durant el curs.

- Els responsables dels processos del SGIQ: cadascun dels processos del sistema de gestió del centre disposa d'una responsabilitat del mateix (PDE i PTGAS) i també d'una responsabilitat de la gestió del procés (PTGAS). Al [Manual del SGIQ](#) (apartat 3 , pg.30-32) es pot consultar la taula completa de responsabilitats. Els responsables del procés (propietari) treballen coordinadament amb el responsable de la gestió (suport) ja que d'aquesta manera es pot conèixer el funcionament real del procés i com aquest s'alinea amb els objectius estratègics del centre.
- Gestió de la Qualitat del Centre: creada a principis de l'any 2018 amb l'objectiu de donar suport a l'equip de deganat del centre en totes les qüestions relacionades amb la qualitat docent. La dotació establerta era d'una persona per a cada dos centres de la universitat, tanmateix, a partir de setembre de 2023, ja es disposa d'una persona amb dedicació completa al centre. La gestora de qualitat és l'encarregada de planificar, organitzar, coordinar i supervisar els processos i/o projectes del seu àmbit de responsabilitat, d'acord amb els objectius establerts per tal de garantir-ne l'assoliment dels mateixos. Els estudis mínims requerits per a accedir a aquesta plaça de gestió corresponen a un nivell de grau. La persona que actualment està portant a terme la gestió de la qualitat del centre, és una persona amb una sòlida formació (ha cursat a l'UOC el Màster Universitari en Avaluació i Gestió de la Qualitat en l'Educació Superior) a més de llarga experiència (19 anys com a PTGAS a la UAB, dels quals els 10 últims donant suport a qualitat, des del 2018 com a gestora de qualitat a la Facultat d'Economia i Empresa). La combinació, coneixement i experiència és un binomi que fa que la gestora de qualitat sigui una peça clau en l'estructura de qualitat del centre.
- Comissió de Qualitat: La Comissió de Qualitat és una comissió delegada de la Junta de Facultat, el [Reglament](#) recull als articles 13.7 i 13.8 les funcions i la composició de la Comissió. El [Manual del SGIQ](#) apartat 2.1, descriu l'evolució d'aquesta comissió des de la seva creació (2014).

Seguint les recomanacions del Comitè d'Avaluació Externa (CAE) en el moment de la certificació de la implantació del SGIQ, i aprofitant la revisió del reglament (15/03/2022) es fa un canvi en la composició, substituint "tres persones representants del professorat, dels quals almenys una ha d'impartir docència als màsters oficials del centre" per "les directores o directors dels Departaments adscrits a la Facultat (o els membres de l'equip de direcció o de la Comissió executiva del

Departament en qui deleguin). La composició de la comissió de Qualitat actual és la següent:

- la degana o el degà, que la presideix
- la vicedegana o el vicedegà responsable de Qualitat i Innovació Docent
- la vicedegana o el vicedegà d'Afers Docents i Acadèmics, en representació de les coordinacions de les titulacions de grau
- la vicedegana o el vicedegà d'Estudis de Postgrau, en representació de les coordinacions de les titulacions de màster
- les directores o els directors dels departaments adscrits a la Facultat (o els membres de l'equip de direcció o de la comissió executiva del departament en qui deleguin)
- l'administradora o administrador de centre del campus de Bellaterra
- l'administradora o administrador de serveis del campus de Sabadell
- la gestora o el gestor de Qualitat, que actua com a secretari/a de la Comissió
- una persona representant dels estudiants matriculats als graus del centre
- una persona representant dels estudiants matriculats als màsters oficials del centre
- una persona representant del PAS

L'equip de deganat treballa per que la cultura de la qualitat sigui un tret distintiu de la Facultat d'Economia i Empresa, per això disposar d'una estructura sòlida, ben dimensionada i que compti amb el suport tecnològic necessari, serà clau per estendre el concepte de millora continua a tots els àmbits i a tots els col·lectius de la Facultat.