

---

# Programes de Mobilitat i Intercanvi

# UAB

ESTADES ACADÈMIQUES A ALTRES UNIVERSITATS

**UAB** Universitat Autònoma de Barcelona



Cofinanciado por la Unión Europea

---

# Comencem?



Què és l'erasmus? - Visites al Campus T3 (Erasmus Edition), amb l'Àlex Figueruelo



# PROGRAMES

- Erasmus+ Estudis
- Erasmus+ BIP Estudis
- E+ i UAB Exchange Programme Pràctiques
- Exchange Programme Estudis
- SICUE
- DRAC

**Períodes de sol·licitud dels diferents programes d'intercanvi de la UAB**

Programa	Setembre'24	Octubre'24	Novembre'24	Desembre'24	Gener'25	Febrer'25	Març'25	Abril'25	Maig'25	Juny'25	Juliol'25
Erasmus+ Estudis											
UAB Exchange Programme ESTUDIS											
SICUE (provisional)											
DRAC											
Erasmus+ i UAB Exchange Programme PRÀCTIQUES											
Erasmus BIP											



# CONVOCATÒRIA DE MOBILITAT INTERNACIONAL D'ESTUDIS CURS 2025/26

## ▪ Erasmus+ Estudis

- Mobilitat d'estudiants amb universitats de:
  - els 27 estats membres de la Unió Europea
  - els països de l'Àrea Econòmica Europea (Islàndia, Liechtenstein i Noruega), la República de Macedònia del Nord, Sèrbia i Turquia.
  - Suïssa: les places s'ofereixen juntament amb les del programa Erasmus+. Els ajuts els atorga directament el govern suís.

## ▪ UAB Exchange Programme Estudis

- Mobilitat d'estudiants amb universitats de la resta del món
  - (incloent Regne Unit)



# PUNTS EN COMÚ DELS PROGRAMES

## ▪ Erasmus+ i UAB Exchange Programme

- S'abona la matrícula a la universitat d'origen (UAB)
- Hi ha reconeixement acadèmic de la mobilitat.
- **L'adjudicació de places no implica la concessió d'un ajut econòmic.** L'ajut depèn de l'aprovació dels pressupostos per les diferents institucions.
- Tota la informació de la convocatòria, incloent els Llistats i el Mapa de destinacions a:

[www.uab.cat](http://www.uab.cat) – Internacional > Programes d'intercanvi

# PRESENTACIÓ DE SOL·LICITUDS

Vídeo amb instruccions! – [Enllaç](#)

- A través de <http://sia.uab.cat> a “Sol·licitud i consulta d’intercanvi OUT (Estudiants Sortints)”
- Fins a un màxim de 8 **destinacions** per ordre d’interès.  
(Durant tot el període de sol·licitud es poden fer modificar de destinacions i/o canviar l’ordre)
- **Important:**  
Reviseu els llistats de destinacions per saber quins són els requisits tant del centre d’origen com de les universitats de destinació (oferta d’estudis, idioma, mínim de crèdits a cursar, etc...)
- Podeu trobar més informació de les universitats al [Mapa de destinacions](#)
- Cal adjuntar els **Certificats d’Idiomes** a la sol·licitud mentre el període de sol·licitud està obert.

# CALENDARI DE SOL·LICITUD I RESOLUCIÓ D'ASSIGNACIÓ DE PLACES

<b>Període de sol·licitud</b>	<b>21 d'octubre a 4 de novembre de 2024</b>	<b>Sigm@</b>
Període d'al·legacions	23 a 27 de novembre de 2024	Estudiant consulta <b>Sigm@</b> i, si cal, reclama al centre per <b>email</b>
<b>1a Resolució Assignació places</b>	<b>13 de desembre de 2024</b>	Web de la UAB i <b>Sigm@</b>
Acceptació / No acceptació <b>(no ho oblideu!)</b>	Del 13 al 19 de desembre de 2024	<b>Sigm@</b>
<b>Sol·licitud places vacants</b>	<b>21 de desembre de 2024 a 12 de gener de 2025</b>	<b>Sigm@</b>
<b>Resolució definitiva Assignació places</b>	<b>23 de gener de 2025</b>	Web de la UAB i <b>Sigm@</b>
Acceptació / No acceptació <b>(no ho oblideu!)</b>	23 a 28 de gener de 2025	<b>Sigm@</b>



# DOTACIÓ ECONÒMICA **ERASMUS+** (1/4)

## ❑ Beques **Erasmus+** Comissió Europea (No cal fer sol·licitud):

✓ Important: L'adjudicació de places no implica la concessió d'un ajut Econòmic.

Grup 1	Alemanya, Àustria, Bèlgica, Dinamarca, Finlàndia, França Irlanda, Islàndia, Itàlia, Liechtenstein, Luxemburg, Noruega, Països Baixos i Suècia	350€/mes
Grup 2	Eslovàquia, Eslovènia, Estònia, Grècia, Letònia , Malta, Portugal, República Txeca i Xipre	300€/mes
Grup 3	Bulgària, Croàcia, Hongria, Lituània, Polònia, República de Macedònia del Nord, Romania, Sèrbia i Turquia	250€/mes
Tots	Import complementari per viatge segons distància a la universitat de destinació <b>(NOU!)</b>	



# DOTACIÓ ECONÒMICA **ERASMUS+** (2/4)

## ESTUDIANTS AMB MENYS OPORTUNITATS:

### Ajut complementari de 250€/mes

Els participants d'entorns desfavorits (per causes econòmiques, de salut o altres causes), **si hi ha pressupost disponible** i si compleixen un dels criteris (degudament documentats) següents, poden tenir dret a finançament addicional:

- Destinatari d'ajuts estatals per a estudis o amb exempció de taxes
- Tenir l'estatus de refugiat, protecció subsidiària o haver sol·licitat protecció internacional al país d'origen
- Tenir una discapacitat certificada igual o superior al 33 per cent
- Tenir una malaltia greu o crònica que dificulti la participació en la mobilitat

# DOTACIÓ ECONÒMICA **ERASMUS+** (3/4)

## SUPORT A LA INCLUSIÓ

- Els participants amb necessitats especials o discapacitats, els costos addicionals dels quals no es puguin cobrir amb l'ajut complementari anterior, poden sol·licitar que es cobreixin el 100% dels seus costos addicionals.

Aquests costos addicionals poden ser per allotjament especial, transport, visites preparatòries i despeses dels acompanyants.

Sol·licitants elegibles:

- discapacitat certificada igual o superior al 33 per cent, o
- condicions físiques, mentals o relacionades amb la salut degudament acreditades, com ara malalties greus o cròniques, que dificultin la participació en la mobilitat.

La sol·licitud dels costos addicionals ha de ser presentada pel sol·licitant, i comptar amb el suport de la institució remitent. El finançament addicional estarà subjecte a l'aprovació de l'Agència Espanyola Erasmus.

Costos reals (100% de costos elegibles)



# DOTACIÓ ECONÒMICA **ERASMUS+** (3/4)

## □ Beques Santander **Erasmus+**:

Curs 2025/26

- Per a estudiants dels centres propis i de l'Escola FUABformació
- Els ajuts s'atorgaran per ordre de nota de participació fins exhaurir el pressupost disponible.
- S'informarà del procediment de sol·licitud, cal inscripció al web del Banco de Santander.
- Durada mínima de l'estada: 1 semestre
- Beques Santander Erasmus disponibles per estudiants de la UAB:
  - 40 beques de 1.000€

# DOTACIÓ ECONÒMICA **UAB EXCHANGE** (1/3)

ELS AJUTS PODEN PROVENIR DE DIFERENTS FONDS SEGONS LA DISPONIBILITAT DE FONDS I SÓN INCOMPATIBLES ENTRE ELLS:

**SI SE N'OBTE MÉS D'UN CALDRÀ RENUNCIAR A L'ALTRE AJUT ASSIGNAT**

- No s'atorga cap ajut en cas de repetició d'estada del programa UAB Exchange.
- Els ajuts s'atorgaran per ordre de nota de participació fins exhaurir el pressupost disponible.
- Només per a estudiants dels centres propis i de l'Escola FUAB Formació.
- Es pot realitzar l'estada tot i no tenir un ajut assignat.

## 1. Fons UAB 2025/26 - En funció del pressupost de la UAB per al curs 2025/26

Estada anual: **1.200€**

Estada semestral: **750€**

Estada igual o inferior a 3 mesos: **500€**



# DOTACIÓ ECONÒMICA **UAB EXCHANGE** (3/3)

## 2. Beques Santander Exchange

- ❖ 92 Ajuts de 1.500€ **(NOU!)**
- ❖ S'informarà del procediment de sol·licitud, cal inscripció al web del Banco de Santander.

## 3. Ajuts específics per intercanvis a Àsia:

- ❖ **Japó:** (es tramiten des de la UAB un cop adjudicada la plaça)
  - ✓ JASSO: 80,000yens/mes o 669€/mes
  - ✓ MEXT: (N2 japonés) 117,000yens/mes o 979€/mes
- ❖ **Korea:** (es tramiten des de la UAB un cop adjudicada la plaça)
  - ✓ DUO 1.000€/mes (només 4 mesos) 4.000 al semestre
  - ✓ Global Korea Scholarship 388€/mes (només 4 mesos) 1.552 al semestre
- ❖ **Xina:** Consultar al web SEPIE: Agencia Española Erasmus+
  - ✓ <http://sepie.es/e-sepie/index.html>

# DOTACIÓ ECONÒMICA **UAB EXCHANGE** (2/3)

## 4. Finançament Erasmus+ per al **UAB EXCHANGE**

El programa Erasmus+ inclou el finançament per estades a tercers països:

**En funció de la disponibilitat de fons.**

- ❖ **Projecte KA171: El llistat de països i ajuts no està disponible en el moment d'aprovar aquesta convocatòria.**
  - Els ajuts s'atorgarien seguint els criteris de selecció establerts en la convocatòria (nota de participació a la convocatòria i importància estratègica de l'acord amb la universitat de destinació).
  
- ❖ **Projecte KA131: Els ajuts s'atorgarien seguint els criteris de selecció establerts en la convocatòria (nota de participació a la convocatòria i importància estratègica de l'acord amb la universitat de destinació).**
  - Es consideren d'importància estratègica per a la UAB les universitats dels països següents: Argentina, Austràlia, Canadà, República de Corea, Egipte, Estats Units d'Amèrica, Japó, Mèxic, Regne Unit, Xile, Xina i Xina Taipei (Taiwan)."
  - Els ajuts s'atorgarien distribuint equitativament els fons disponibles entre cada un dels països indicats. L'assignació de beques Erasmus+ es farà per ordre de nota de participació dintre de cadascun d'aquests països entre l'alumnat amb una nota de participació superior o igual a la nota mínima per obtenir l'ajut del UAB Exchange Programme (nota de participació del darrer alumne o alumna amb ajut assignat). Si un cop adjudicats tots els ajuts resten fons excedents, aquests es redistribuiran proporcionalment entre els països en els quals segueix havent una demanda no satisfeta fins l'exhauriment dels fons disponibles".

**Imports màxims previstos:**

- Per a estades a Regne Unit: **1.550€**
- Per a estades a la resta de països: **5.000€**



# DOTACIÓ ECONÒMICA COMPLEMENTÀRIA (1/2)

## ☐ Beques MOBINT – AGAUR

Dades orientatives segons curs 2024/25

- Darrera convocatòria: setembre 2024
- 200€ mensuals durant 6 mesos màxim
- 600€ addicionals per estades a universitats de la Regió Occitànie (França)
- Es poden sol·licitar ajuts per mobilitats

Erasmus+ i UAB Exchange Programme

- És compatible amb la resta d'ajuts.

## ☐ Beques FONCE

Destinatarios	Cuantía	Modalidad
Personas con discapacidad que cursen sus estudios universitarios de grado o equivalente y/o de máster, matriculadas en alguna universidad extranjera	• 6.000 euros por alumno/a en cuantía única	• Movilidad internacional

**Becas Oportunidad al Talento**  
[becas@fundaciononce.es](mailto:becas@fundaciononce.es)

grupo social ONCE | Fundación ONCE | UAB Universitat Autònoma de Barcelona | ESN Erasmus Student Network Spain



Destinatarios	Requisitos	Cuantía	Duración
Personas con discapacidad entre 18 y 30 años	• Grado de discapacidad igual o superior al 33% • Tener entre 18 y 30 años • Estar inscritos en el Sistema Nacional de Garantía Juvenil de manera previa al inicio del curso	• 500 euros por semana	• Duración mínima: 4 semanas • Duración máxima: 12 semanas

**Becas Idiomas en el extranjero**  
[idiomas@fundaciononce.es](mailto:idiomas@fundaciononce.es)

grupo social ONCE | Fundación ONCE | UAB Universitat Autònoma de Barcelona | ESN Erasmus Student Network Spain



# DOTACIÓ ECONÒMICA RESUM

## QUADRE RESUM

	AJUTS				
	Fons Erasmus+	Fons UAB	Fons Erasmus+ tercers països no associats	Beques Santander i Ajuts Àsia	Beques MOBINT (AGAUR)
<b>Mobilitat Erasmus+</b>	Resolució (previsió): <b>JULIOL 2025</b>			Resolució (previsió): <b>JULIOL 2025</b>	<i>Convocatòria:</i> <b>2025</b>  sol·licitud a AGAUR
<b>Mobilitat UAB Exchange Programme</b>		Resolució (previsió): <b>JULIOL 2025</b>	Resolució (previsió): <b>JULIOL 2025</b>	Resolució (previsió): <b>JUNY / JULIOL 2025</b>	

Incompatibles entre si



# DOTACIÓ ECONÒMICA: QUAN ES REP?

- ❑ **Es fa efectiva en 2 terminis un cop lliurada i validada la documentació obligatòria:**
  - **Ajuts fons Erasmus +:**
    - 70% de l'ajut total previst: a l'arribada a destí
    - Resta de l'ajut: a la tornada(\*)
  - (\*) Atenció:  
l'import final total a rebre és el corresponent als mesos i dies d'estada real
  - **Ajuts fons UAB:**
    - 80% arribada
    - 20% tornada
- ❑ **Resta d'ajuts complementaris: consultar bases de cada convocatòria**

# REQUISITS PER PARTICIPAR

## ➤ Requisits generals:

Estar matriculat en estudis oficials a la UAB el curs 2024/25 i estar-ho també durant el 2025/26.

Haver superat un mínim de 60 crèdits en el moment de realitzar la sol·licitud (veure convocatòria).

Complir els requisits acordats en el conveni d'intercanvi, que es podran consultar en els llistats de destinacions (nivell d'idioma, nota mínima requerida, etc...)

## ➤ Requisits per el programa **Erasmus+**:

- No haver fet anteriorment estades que superin els 10 mesos en total en el mateix cicle d'estudis (Grau, Màster i Doctorat), atès que **el període mínim d'estada són 2 mesos** i hi ha un màxim de 12 mesos per un mateix estudiant per cada cicle d'estudis.

- En el cas dels Graus en Medicina i Veterinària es poden fer fins a 24 mesos de mobilitat al Grau.

## ➤ Requisits específics del centre/titulació.

- **Molt important:** Consulteu el llistat de destinacions i la pàgina web del vostre centre.



# REPETICIÓ D'ESTADES

## ESTADES

**Erasmus+** i **UAB Exchange Programme**: Sempre tindran prioritats les primeres estades.

## AJUTS

- **Erasmus+**: Es pot gaudir d'ajut per diferents estades fins a un màxim de 12 mesos per cicle d'estudis (Grau, Màster i Doctorat).
- **UAB Exchange Programme**: En cas d'una segona participació al programa, es pot realitzar l'estada però no es podrà tornar a gaudir de l'ajut.

# CRITERIS DE SELECCIÓ (1/4)

**Atenció:** Els centres podran afegir criteris de selecció específics per al seu estudiantat. Consulteu el web del vostre centre.

**Nota de participació: fins a un màxim de 16 punts**

(17,5 punts per estudiants d'enginyeries)

- ✓ **Expedient acadèmic, fins a 10 punts:**
  - ✓ 11,50 per estudiants d'enginyeries (s'aplica un coeficient corrector d'1,15)
- ✓ **Acreditació del nivell d'idioma, fins a 2 punts**
- ✓ **Estudiants que cursen una titulació internacional conjunta: 2 punts**
- ✓ **Esportistes d'alta dedicació en el projecte STICK: 2 punts**
  
- ❖ **Empats:**
  - En cas d'empat tindrà prioritat l'estudiant amb major nombre de crèdits superats. Si l'empat persisteix, tindrà prioritat l'estudiant amb major nombre de crèdits superats en primera convocatòria, i si continua produint-se, tindrà prioritat l'estudiant amb millor expedient seguint un criteri qualitatiu.



# CRITERIS DE SELECCIÓ (2/4)

## Nota de participació: Acreditació del nivell d'idioma

1. Valoració de cada certificat (per a totes els idiomes excepte els del punt 2)

B1	B2	C1	C2
0,5 punts	1 punt	1,5 punts	2 punts

2. Els idiomes Àrab, Coreà, Japonès, Rus i Xinès, es valoren diferent donada la seva dificultat d'aprenentatge, ho trobareu a la convocatòria (Annex 1).
3. Els estudiants amb un del títol de batxillerat a l'estranger o un títol de batxillerat cursat a l'estat espanyol en una altra llengua, se'ls valorarà amb 1 punt addicional.
4. Els estudiants de la FTI (només pel programa Erasmus+) obtindran puntuació addicional d'idiomes per la superació de determinades assignatures (Annex 1).
5. Els estudiants de titulacions que s'imparteixen a la UAB en la llengua vehicular en que es farà la mobilitat (Annex 1 de la convocatòria), i hagin superat el 50% dels crèdits dels estudis, obtindran 2 punts addicionals.

# CRITERIS DE SELECCIÓ (3/4)

## Nota de participació: Acreditació del nivell d'idioma

- **L'Anglès**, considerat com a llengua franca internacional a la normativa lingüística de la UAB, **sempre puntuarà** i es tindrà en compte en TOTES les destinacions, incloses les universitats de l'UAB Exchange Programme on es parla castellà. Caldrà presentar un certificat oficial, incloses persones natives.
- La resta de llengües estrangeres, puntuaran sempre que estiguin relacionades amb les destinacions triades.
- **Atenció!** Si l'estudiant presenta certificats que acreditin el nivell de coneixement de més d'un idioma relacionats amb les destinacions demanades, les puntuacions s'acumularan, fins arribar a un màxim de 2 punts.



# CRITERIS DE SELECCIÓ (4/4)

## Nota de participació: Acreditació del nivell d'idioma

- L'acreditació d'idioma s'ha d'adjuntar a la sol·licitud electrònica, mentre estigui obert el període de sol·licitud.
  - *Els resultats de les proves d'idioma organitzades pel Servei de Llengües s'enviaran directament a l'Àrea de Relacions Internacionals i als centres.*
  - Informació de proves i cursos d'idiomes al [web del Servei de Llengües](#):  
Inscripcions a les proves obertes fins el **17 d'octubre de 2024** (20 hores)
    - ❖ Si obteniu plaça d'intercanvi podreu realitzar un taller gratuït de 15 hores al Servei de Llengües (idiomes Alemany, Anglès, Francès i Italià)
- ✓ **Molt important:** Les universitats de destinació poden demanar en el moment de fer l'"**Application form**" altres certificats/nivells d'idioma específics per a l'admissió com a estudiant d'intercanvi (TOEFL, IELTS, etc.).
- ✓ Reviseu la informació al llistat de destinacions i les pàgines web de les universitats.

# INTERLOCUTORS

---

- ❑ **Persona Responsable d'Intercanvis del Centre (Gestió Acadèmica):** consultes acadèmiques i administratives generals sobre l'estada d'intercanvis, la matrícula a la UAB i les notes.
- ❑ **Coordinador/a Responsable de la Mobilitat al Centre:** consultes acadèmiques sobre les assignatures que es cursaran a l'estranger i el seu reconeixement.
- ❑ **Àrea de Relacions Internacionals:** interlocutor institucional entre la UAB i les universitats col·laboradores.



# MARC NORMATIU

- **Reconeixement** per assignatures del pla d'estudis o crèdits optatius de mobilitat
- Nombre de crèdits a **matricular** durant l'estada:
  - Per a estades anuals => mínim **30 crèdits**
  - Per a estades semestrals => mínim **15 crèdits**
  - Per a estades de fins a 3 mesos => mínim **6**
- Nombre de crèdits a **superar** durant l'estada:
  - **20 crèdits** (estades anuals)
  - **10 crèdits** (estades semestrals)
  - **6 crèdits** (estades fins a 3 mesos)

En cas de tenir ajut econòmic, la **no superació d'aquest nombre de crèdits implicarà la devolució de l'ajut.**

Pots consultar la normativa d'Intercanvis de la UAB (Títol VII de la normativa acadèmica) al següent **Enllaç.**

# ALTRES ASPECTES IMPORTANTS

- ❑ **Passaport**: renoveu el Passaport abans d'iniciar els tràmits (un cop atorgada plaça amb la universitat de destí). El número de Passaport canvia en cada renovació i això pot portar problemes d'identificació en els tràmits a fer, per exemple per demanar VISAT.
- ❑ **Signatura electrònica**: Per a la realització de tràmits amb la UAB cal disposar d'un certificat digital per tal de poder signar els documents mitjançant una signatura electrònica.
- ❑ Totes les **comunicacions** de la UAB a l'alumnat es faran al **correu electrònic institucional** (*nom.cognom@autonoma.cat*)
- ❑ **Allotjament**: Reserveu allotjament tant aviat com tingueu la carta d'Acceptació de la universitat de destí i el Visat (en el cas en que aquest sigui necessari per l'estada).
- ❑ **Allotjament i Viatge**: **No** feu cap reserva ni d'allotjament ni de viatge abans de tenir la carta d'Acceptació de la universitat de destí i el Visat (si és necessari per l'estada).



# ALTRES CONVOCATÒRIES (1/2)

- **Mobilitat de Pràctiques: Erasmus+ Pràctiques i UAB Exchange Programme Pràctiques cursos 2024/25 i 2025/26**
  - Es tramitaran a través del Servei d'Ocupabilitat. [Enllaç a informació](#)
- **SICUE curs 2025/26 ([sicue@uab.cat](mailto:sicue@uab.cat))**
  - Estades, sense finançament econòmic, a universitats de l'estat espanyol. Convocatòria pendent de determinar per la CRUE (gener-febrer 2025). [Enllaç a informació](#)
  - Es reserva un 5% de les places per estudiants amb discapacitat.
- **Ajuts DRAC 2024 i 2025 ([programa.drac@uab.cat](mailto:programa.drac@uab.cat))**
  - Ajuts per assistir a cursos, seminaris o activitats organitzades per promoure l'intercanvi entre universitats de la Xarxa Vives (de parla catalana). [Enllaç a informació](#)

# ALTRES CONVOCATÒRIES (2/2)

- **Erasmus+ BIP:** Convocatòria de mobilitat internacional UAB estudis per a estades intensives mixtes (Blended Intensive Programme):
  - Sol·licituds: segons el BIP que es vulgui realitzar, consulteu al vostre centre i el web.
  - Estades curtes (de 5 a 30 dies) combinades amb mobilitat virtual. Durant tot l'any.
  - Per estudiants matriculats a alguna assignatura que inclogui un BIP o per estudiants que realitzin un challenge o micromòdul que inclogui mobilitat tipus BIP organitzat per l'ECIU University: <https://engage.eciu.eu>
  - Reconeixement mínim de 3 ECTS.
  - Dotació de l'ajut:

	Ajut	Ajut addicional per estudiants d'entorns desfavorits
Del dia 1 al dia 14	70€/dia	100€/estada, per estades de fins a 14 dies
Del dia 15 al 30	50€/dia	150€/ estada, per estades de 15 a 30 dies



# TOTA LA INFORMACIÓ A:

- **Web de la UAB**

*“Internacional” > “Mobilitat i intercanvi internacional”*

- **Webs dels centres**

Enllaç a webs de Mobilitat i Intercanvis dels centres

# TOTA LA INFORMACIÓ A:

## • A més a més a Youtube:



ON PUC ANAR D'ERASMUS? (i més)

Tot coneixem com anar d'Erasmus, però ha [moltíssims programes](#) de mobilitat durades i destinacions. L'Àlex serà l'encarregat d'aconsejar a un alumne que té moltes opcions, però no sap a on.

Com m'apunto a un Erasmus?



Tinc plaça, i ara què?

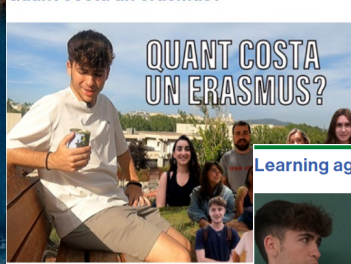
Per poder fer la sol·licitud, l'Àlex començarà a ajudar a dos estudiants que han fet el paper de coordinadora d'intercanvis, un responsable de gestió acadèmica i una membre de l'equip d'ajuda. Explicaran els [processos previs](#) que s'han de complir abans d'inscriure't a finals d'octubre.

Tinc plaça, i ara què?



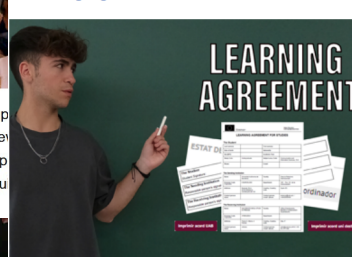
L'Àlex comprovarà si li han donat la plaça i [què hauria de fer](#) si té la confirmació. Després, explicarà amb 11 punts tot allò que s'ha de tenir en compte des d'aquell moment fins que faci l'acord d'estudis.

Quant costa un erasmus?



L'Àlex parla dels [diferents ajuts](#) que poden cobrir el funcionament del programa que fagis i entre d'altres, a estudiants que han anat d'Erasmus però que no els ha cobert l'ajut i expliqui les [recomanacions de destinacions](#).

Learning agreement



En aquest capítol l'Àlex explicarà als alumnes tots els requisits i passos que s'han de tenir en compte per fer el "learning agreement", document en el qual, l'alumne i tutor d'intercanvis, decideixen quines assignatures farà aquest a la universitat de destí.



# Moltes gràcies per la vostra atenció!

- Àrea de Relacions Internacionals
- Edifici N – Plaça Cívica
- [erasmus@uab.cat](mailto:erasmus@uab.cat)
- [uab.exchange.programme@uab.cat](mailto:uab.exchange.programme@uab.cat)



Cofinanciado por la  
Unión Europea

*la convocatòria Erasmus+ 2024/25 de la UAB està cofinançada per el programa Erasmus+ de la Unió Europea. El contingut de les presentacions es responsabilitat exclusiva de la UAB i ni la Comissió Europea, ni el Servicio Español para la Internacionalización de la Educación (SEPIE) són responsables de l'ús que es pugui fer de la informació difosa.*