

UAB



UNIVERSITAT AUTÒNOMA DE
BARCELONA
SINDICATURA DE GREUGES
MEMÒRIA DE L'ANY 2013

Josep Font Cierco
Síndic de greuges
Maig de 2014

Edifici del Rectorat, planta primera, despatx A/1008, tel. 93 581 30 80, Bellaterra (Barcelona)
sindic@uab.cat · <http://www.uab.cat/sindic>

SINDICATURA DE GREUGES

MEMÒRIA DE L'ANY 2013

1. Introducció
2. Intervencions relacionades amb el professorat
3. Intervencions relacionades amb l'alumnat
 - 3.1 Estudiants de llicenciatura i diplomatura
 - 3.2 Estudiants de grau
 - 3.3 Estudiants de postgrau
4. Personal d'administració i serveis
5. Agraïments

Annexos

Bellaterra (Cerdanyola del Vallès), maig de 2014

Memòria de 2013

La incertesa politicoeconòmica en el nostre país i en el conjunt de l'Estat ha continuat vigent, i fins i tot més acusada, al llarg de l'any 2013. No és missió d'aquesta sindicatura fer-ne una anàlisi detallada, però sí que s'ha de reconèixer que aquesta incertesa (l'aplicació de les lleis sobre mesures econòmiques —retallades—, la llei de Wert sobre l'educació, la previsió de lleis autonòmiques o estatals sobre la governança a les universitats, el procés cap a la consulta al poble català, el mateix estatus del síndic després del Claustre de juny del 2013, etc.) s'ha manifestat en la tipologia de les sol·licituds o queixes rebudes.

Tot i així, la Sindicatura ha continuat fent la seva tasca, actuant amb celeritat en tots els casos oberts i intentant —amb les recomanacions adients— que es puguin resoldre davant de l'Administració, respectant les directrius legalment establertes pels òrgans de govern i gestió de la nostra universitat. Alguns dels casos plantejats han quedat, però, sense resolució adequada per culpa de la incertesa que apuntàvem abans, i els tractarem al llarg d'aquesta memòria.

Per a la Sindicatura, l'any 2013 ha estat particularment punyent, ja que s'han hagut de tractar problemes de components de tots els estaments (alumnes, personal d'administració i serveis, i professorat) molt íntimament lligats a l'economia personal d'aquests: impossibilitat de pagar la matrícula o els increments per demora, reducció dels sous, desnonaments, separacions, etc. Aquests casos són de solució difícil i ens agradaria ser rics o convertir-nos en el geni de la llàntia per poder fer de mecenes.

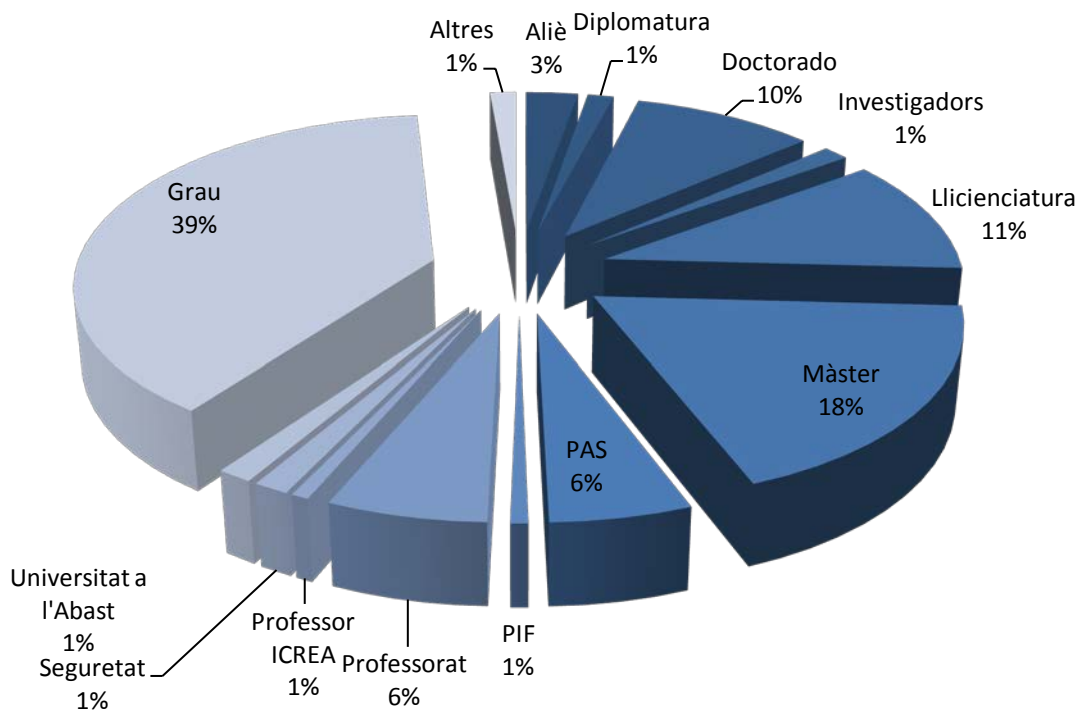
1. Introducció

Aquesta memòria correspon a l'any 2013, any de transició per a la Sindicatura. L'any 2013 s'han registrat i classificat 147 intervencions, xifra inferior a l'observada en els darrers anys. En efecte, en el quadre 1 es comparen les intervencions corresponents als anys 2010-2013 i s'hi percep una davallada que, en principi, considerem positiva, atès que interpretem que es produeix perquè molts problemes ja queden resolts a través dels conductes reglamentaris:

Any 2010	182
Any 2011	199
Any 2012	195
Any 2013	147

Quadre 1

Estaments



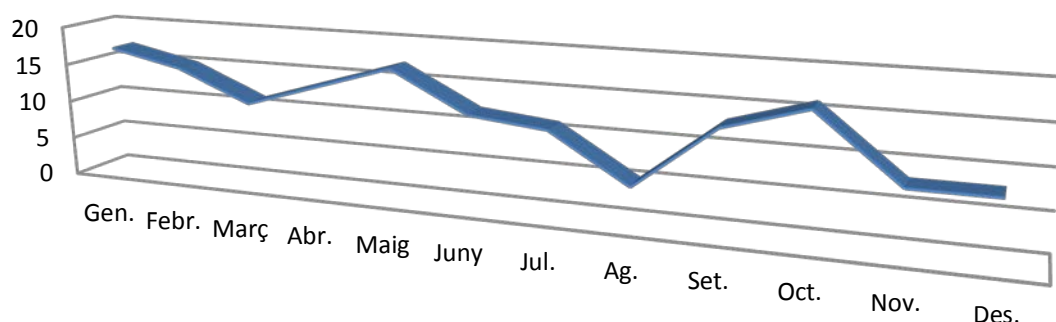
Gràfic 1

El gràfic 1 dóna una idea de la distribució de les actuacions per estaments. La suma de les intervencions en l'estament total dels estudiants (grau, llicenciatura, diplomatura, màster i doctorat) s'acosta al 79 % de totes les actuacions.

D'aquestes 147 intervencions (es deixen de banda les simples consultes) n'hi ha hagut 145 d'individuals i 2 de col·lectives. Aquestes intervencions han donat lloc a 9 recomanacions formals dirigides a les autoritats acadèmiques. La major part d'aquestes actuacions s'han resolt gràcies a la intervenció de la Sindicatura i evidentment, com he dit abans, d'acord amb la llei.

La distribució d'intervencions per mesos es reproduïx en el gràfic 2:

Intervencions mensuals

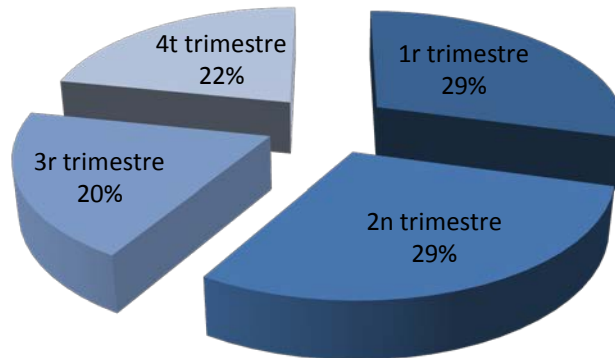


	Gen.	Febr.	Març	Abr.	Maig	Juny	Jul.	Ag.	Set.	Oct.	Nov.	Des.
■ Nre. Intervencions	17	15	11	14	17	12	11	5	13	16	8	8

Gràfic 2

Si les agrupem per trimestres, donen quantitats equivalents (primer trimestre 43, segon trimestre 43, tercer trimestre 29, quart trimestre 32), tot i que s'observen davallades els mesos d'abril, agost i novembre-desembre, coincidint amb els períodes amb vacances (gràfic 3).

Sol·licituds per trimestres



Gràfic 3

Aquestes intervencions han estat classificades i quantificades tal com s'indica en el quadre 2, en el qual es mostra també la variació interanual.

	2010	2011	% var. interanual	2011	2012	% var. interanual	2012	2013	% var. interanual
Grau, diplomatura i llicenciatura	84	105	25 %	105	102	-3 %	102	75	-26 %
Màster propi	7	21	200 %	21	9	-57 %	9	11	22 %
Màster oficial	22	11	-50 %	11	19	73 %	19	8	-58 %
Doctorat	23	18	-22 %	18	14	-22 %	14	14	0 %
Professorat	29	18	-38 %	18	20	11 %	20	9	-55 %
PAS	8	5	-38 %	5	16	220 %	16	8	-50 %
Altres	18	21	17 %	21	15	-29 %	15	14	-7 %

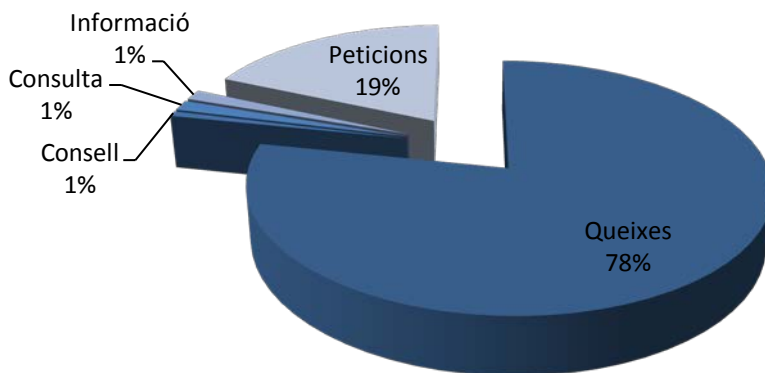
Quadre 2

Vull fer esment que les sol·licituds procedents d'alumnes de grau sumen 57, mentre que les procedents d'alumnes de llicenciatura i diplomatura, en extinció, són relativament escasses (16 i 2, respectivament) però corresponen encara a incidències relacionades amb els protocols d'extinció.

El resultat d'agrupar les intervencions per centres es reproduïx en els annexos 1 i 2.

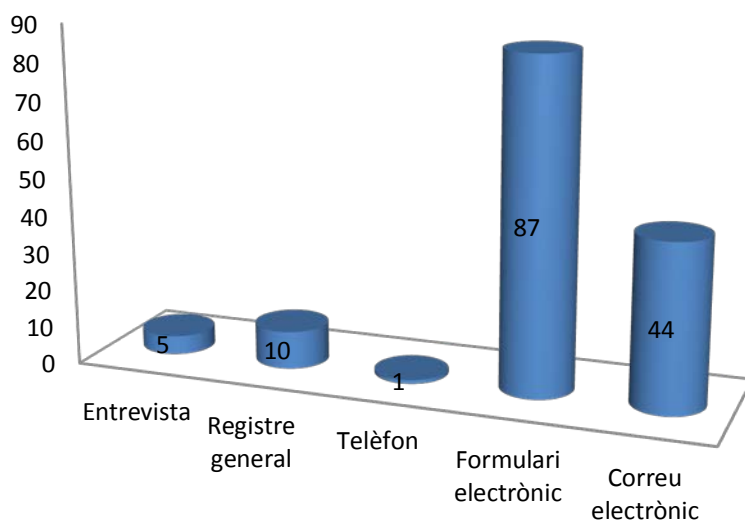
Una altra classificació de les intervencions segons el tipus de sol·licitud rebuda dona les xifres següents: consultes, 2; peticions, 27; queixes, 115; informació, 2; consell, 1 (gràfic 4).

Distribució dels casos



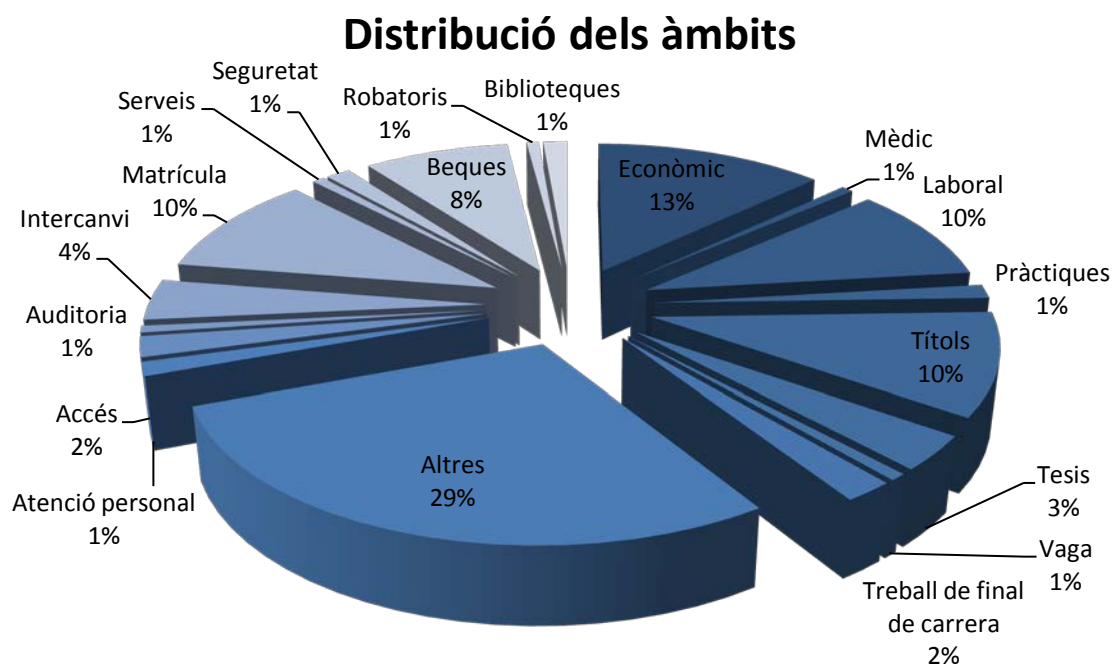
Gràfic 4

Els casos plantejats s'han rebut mitjançant el formulari electrònic que hi ha al web del síndic (87), per correu electrònic (44), per telèfon (1), per registre general (10) i per entrevista directa (5) (gràfic 5).



Gràfic 5

En el gràfic 6, es mostra la distribució de les intervencions per àmbits.



Gràfic 6

Destaquen, pel nombre, les intervencions de l'àmbit acadèmic (12 tenen relació amb el Programa General de Beques, 15 corresponen a l'expedició dels títols, 15 al procés de matrícula, 3 al procés d'accés a la universitat, 5 a programes de doctorat i 3 a treballs de final de carrera (molt especialment a la relació entre el director o directora de tesi i el doctorand o doctoranda), 6 als programes d'intercanvi (especialment al Programa Erasmus), 2 als programes de pràctiques en empresa i 39 a incidències diverses). No són gens menyspreables les intervencions de l'àmbit laboral (15), ni de la resta d'àmbits (13) amb tota la seva varietat.

Abans de comentar amb més detall les intervencions per estaments, vull apuntar alguns punts generals que la Universitat ha de tenir en compte o ha hagut de resoldre:

- a) El tracte que ha rebut tan la Universitat com els alumnes per part del Ministeri d'Educació i la Generalitat en relació amb la diferència entre el preu del crèdit fixat per la Generalitat i

l'aplicat pel MEC a les beques. Aquesta diferència l'ha hagut d'entomar la Universitat i s'ha fet més problemàtica a les escoles adscrites.

- b)* La problemàtica que s'ha fet patent en les tutoritzacions dels treballs de final de grau a l'hora de distribuir els alumnes entre els diferents departaments i professors (càrrega docent).
- c)* La problemàtica sorgida en la desprogramació de determinats màsters a l'hora d'haver de complir les ordenances de la Secretaria d'Universitats.
- d)* La jubilació anticipada d'alguns treballadors de la Universitat classificats com a personal laboral i procedents de l'estament de funcionaris.
- e)* El tracte a què han estat sotmesos, a causa de les restriccions econòmiques, els professors emèrits escollits pel Consell de Govern per efecte de la legislació vigent.
- f)* Encara que en una proporció molt petita, la detecció de problemes relacionats amb els comentaris que eventualment apareixen a les xarxes socials i que atempten contra la dignitat de les persones.
- g)* L'increment de les intervencions procedents de les escoles adscrites.

2. Intervencions relacionades amb el professorat

Hi ha hagut 9 intervencions relacionades directament amb professors concrets, a les quals se n'haurien de sumar algunes de relacionades amb la direcció de treballs de recerca i en les quals hi ha hagut alumnes involucrats, i també algunes de col·lectives. Les de caràcter individual han estat molt diverses: problemes d'accés al campus en dies de vaga, canvis de categoria laboral, renovacions de contracte, peticions d'emeritatge, relacions amb instituts universitaris, relacions professionals enfrontades, etc. Destaquem les relacionades amb:

- a) La reducció dràstica dels emoluments dels professors emèrits, que ho són per decisió del Consell de Govern en aplicació dels criteris d'ajust del PDI de la UAB i de la reducció que va aprovar la Direcció General d'Universitats l'any 2011 i que es va mantenir també per a l'any 2012, reducció que se'ls va aplicar sense comunicar-los-ho adequadament. Aquests professors, la majoria dels quals han estat puntals decisius en la construcció i el desenvolupament de la UAB, mereixien un tractament informatiu més directe.
- b) La tutorització dels treballs de final de grau. En alguns centres es va obrir un debat sobre com s'han de distribuir entre l'alumnat els temes d'aquests treballs i els professors i/o departaments o unitats que els dirigeixen, així com la càrrega docent que s'ha d'aplicar equitativament entre els professors.
- c) La desprogramació d'alguns màsters, en funció del nombre d'alumnes que s'havien preinscrit, a causa de les retallades econòmiques, en aplicació del Reial decret 14/2012. Aquesta decisió s'aplica el mes de juliol, abans que s'hagin preinscrit tots els alumnes; és a dir, sense esperar la finalització oficial del curs (setembre), quan encara es podrien haver preinscrit més alumnes, i sense tenir en compte altres consideracions de tipus històric. Aquesta decisió, impulsada per la Secretaria d'Universitats, ha comportat que alguns màsters amb llarga trajectòria i implantació a la UAB, i fins i tot a Catalunya, hagin estat desprogramats per al curs 2013-2014.
- d) Col·lectius que, amb referència a les retallades econòmiques, no rebien el mateix tractament econòmic en la nostra universitat que el rebut en altres universitats catalanes.

3. Intervencions relacionades amb l'alumnat

3.1. Estudiants de llicenciatura i diplomatura

Com he exposat abans, encara hi ha hagut algunes intervencions d'estudiants de les antigues llicenciatures i diplomatures relacionades amb la finalització d'aquests estudis i l'obtenció dels títols corresponents. Cal recordar que les assignatures i la tutoria d'aquestes titulacions ja es van desprogramar el curs 2012-2013 i que l'alumnat afectat ja només té dret a examen. Aquest problema s'ha notat més en estudiants de llicenciatura (16 intervencions), i molt especialment en carreres professionalitzades (Medicina, 5; Dret, 3; Ciències de la Comunicació, 3; total d'altres centres, 5).

3.2. Estudiants de grau

El gruix de sol·licituds d'estudiants correspon als estudis de grau, titulació ja majoritària a la UAB després de la reforma dels plans d'estudis en aplicació de les normes dels estudis de l'EEES. Hi ha hagut 59 intervencions en aquest àmbit: 11 s'han referit a temes econòmics relacionats amb els preus de la matrícula dels crèdits o dels recàrrecs corresponents per falta de pagament en els terminis previstos, 10 han estat reclamacions perquè no s'ha retornat el cost de la matrícula si no s'han pogut seguir els estudis per causes diverses, 8 tenien a veure amb problemes amb les beques del Programa General i el retorn del cost de la matrícula, etc. Altres queixes s'agrupen en problemes acadèmics relacionats amb el moment de la matrícula, especialment amb l'accés a la Universitat (Oficina de Preinscripció) (8), amb el Programa Erasmus (falta de cobrament en el termini fixat, convalidació de les assignatures cursades

a la universitat receptora, canvi en la matrícula dels crèdits, etc.) (8), amb els exàmens (3), amb una suposada deficiència d'alguns serveis (3), amb l'accés a les biblioteques (2), amb alguns robatoris (2), etc. Com es pot observar, aquestes xifres són petites si tenim en compte el nombre total d'estudiants.

Probablement el problema més greu ha estat el del retorn del cost de la matrícula als estudiants que han aconseguit una beca del Programa General de Beques de l'Estat. El Ministeri retorna el cost de la matrícula calculant-lo sobre la base del preu mínim del crèdit i no a partir del preu màxim fixat. Aquest preu mínim de referència no és el que necessàriament segueixen les comunitats autònomes, que poden escollir un preu final dins d'un interval marcat. Com tothom sap, Catalunya manté un preu del crèdit més alt que el mínim fixat pel Ministeri; com a conseqüència, l'estudiant amb beca hauria de pagar la diferència corresponent. Les universitats catalanes han hagut de fer front a aquesta diferència, la qual cosa ha implicat la minoració del seu pressupost. El cas en què s'ha produït un veritable dilema és el dels becaris del Programa General que són alumnes dels centres adscrits, i aquest dilema s'ha trigat a resoldre.

S'han mantingut encara, de manera residual, algunes intervencions amb referència al reconeixement dels crèdits de lliure elecció corresponents a assignatures pràctiques que es desenvolupen a través de conveni, problema que es va tractar a la Memòria de 2012.

3.3. Estudiants de postgrau

El nombre d'intervencions corresponents a aquest àmbit (37) ha disminuït una mica respecte a l'any 2012 (42) i sensiblement si ho comparem amb l'any 2011 (50). Separades per titulacions, veiem que les intervencions relacionades amb estudiants de màsters oficials han minvat molt (de 19 hem passat a 9), les relacionades amb els màsters propis han augmentat

sensiblement (de 9 hem passat a 15), mentre que les relacionades amb els estudis de doctorat s'han mantingut, encara que són altes) (de 14 hem passat a 13). Es constata que en els estudis de màster propis es manté una certa problemàtica, amb queixes relacionades amb el cost, amb la docència oferta i amb l'expedició de títols, encara que aquesta última s'ha anat normalitzant.

Un bon nombre d'aquestes intervencions es relacionen amb l'expedició del títol de màster. Encara que, normalment, l'estudiant és el causant de la demora (no haver pagat a temps les taxes, tornar al seu país, etc.), l'alerta que ha donat la Sindicatura que considera que es triga massa temps a expedir els títols (problemes d'impremta o informàtics, rectificació d'errades al títol, etc.) s'ha solucionat substancialment amb les mesures preses per l'Escola de Postgrau.

Quant a l'alumnat de doctorat, les queixes, com l'any passat, han anat molt dirigides a problemes econòmics (beques, contractes laborals, etc.), encara que algunes (poques) eren de tipus acadèmic i/o de relació personal entre el doctorand o doctoranda i el director o directora de tesi.

4. Personal d'administració i serveis

Es compten un total de 8 intervencions: 5 es refereixen a problemes de gestió horària i flexibilitat laboral i 3 són queixes individuals i puntuals. Totes aquestes intervencions s'han tractat i s'han vehiculat als corresponents àmbits gerencials.

La intervenció i l'opinió de la Sindicatura pel que fa al col·lectiu de jubilacions anticipades ha estat atesa pels jutges, que han resolt separatament cada un dels casos.

6. Agraïments

Per acabar, vull donar les gràcies a totes les administracions i les entitats de la Universitat, sense restriccions, per l'ajut i la col·laboració rebuts, i molt especialment a Montserrat Planell, secretària de la Sindicatura, que s'ha jubilat recentment i que al llarg d'aquests anys ha fet que aquest servei fos més visible i més efectiu. També he d'estendre el meu agraïment, de manera molt sincera, al personal administratiu del Consell Social, que està suplint la falta de Montserrat Planell mentre no es cobreix la plaça, especialment a Eva Fernández i a la seva cap Sònia Hernández.

Finalment, vull fer constar que he estat treballant en aquest càrrec de manera provisional, arran dels fets produïts en l'últim claustre. Provisionalitat que no ens ha impedit atendre tothom amb la mateixa predisposició de sempre. Espero que es pugui resoldre aquesta situació ben aviat i que es pugui escollir un nou síndic o síndica dins d'una normativa transparent i efectiva.

Bellaterra (Cerdanyola del Vallès), maig de 2013

Annexos

Instàncies per centres i serveis

CENTRES	Estudiants grau	Estudiants diplomatura	Estudiants llicenciatura	Estudiants màsters propis	Estudiants màsters oficials	Estudiants doctorat	Professorat	PAS	PIF	Altres	TOTAL
Biociències	1	—	—	—	—		1	—	—	—	2
Ciències	2	—	—	—	2	2	1	—	—	—	7
Ciències de la Comunicació	12	—	3	5	—	1	—	—	—	—	21
Ciències de l'Educació	3	1	1	1	2	1	1	1	—	—	11
Dret	8	1	3	—	—	1	—	—	—	—	13
Economia i Empresa	2	—	1	3	—	—	—	—	—	—	6
Escola d'Enginyeria	2	—	1	—	3	—	—	—	1	—	7
Filosofia i Lletres	4	—	—	—	1	—	4	—	—	—	9
Medicina	4	—	5	2	—	2	—	1	—	—	14
C. Polítiques i Sociologia	1	—	—	1	—	3	2	—	—	—	7
Psicologia	2	—	1	1	—	1	—	—	—	—	5
Veterinària	3	—	1	—	1	2	—	—	—	—	7
Rectorat	—	—	—	—	—	—	—	4	—	—	4
Traducció i Interpretació	3	—	—	—	—	—	1	1	—	—	5
Altres universitats catalanes	1	—	—	—	—	—	—	—	—	—	1
Biblioteques	—	—	—	—	—	—	—	1	—	—	1
Hospital de Sant Pau	3	—	—	—	—	—	—	—	—	—	3
Esc. Universitàries Gimbernat	3	—	—	1	—	—	—	—	—	—	4
Fundació Auditorium (EPSI)	1	—	—	—	—	—	—	—	—	—	1
Parc de Recerca	—	—	—	—	—	—	—	1	—	—	1
Inst. de C. i Tecn. Ambientals	—	—	—	—	—	—	1	—	—	—	1
Escola Massana	1	—	—	—	—	—	—	—	—	—	1
F. Doctor Robert	—	—	—	1	—	—	—	—	—	—	1
F. Universitària del Bages	5	—	—	—	—	—	—	—	—	—	5
Sense centre	—	—	—	—	—	—	—	—	—	10	10
TOTAL	61	2	16	15	9	13	11	9	1	10	147

